

**ORDINE DI SERVIZIO ORGANIZZATIVO n. 598/AD del 22 nov 2006**

**“Divisione Passeggeri Regionale”**

Con il presente Ordine di Servizio si definisce l'articolazione organizzativa della DIVISIONE PASSEGGERI REGIONALE, sulla base del riassetto organizzativo definito con OdSO nn. 593-594/AD del 14 nov 2006. (\*)

Alle dirette dipendenze del Responsabile della struttura **PROGRAMMAZIONE E CONTROLLO REGIONALE**

sono istituite le seguenti strutture organizzative:

- PROGRAMMAZIONE E CONTROLLO ESERCIZIO REGIONALE, la cui responsabilità è affidata a Giulio Maria CASARICO, con sede Milano,
- PROGRAMMAZIONE E CONTROLLO COMMERCIALE REGIONALE, la cui responsabilità è affidata *ad interim* a Luciano TOMASELLO, con sede Roma.

Alle dirette dipendenze del Responsabile della struttura **RISORSE UMANE PASSEGGERI REGIONALE**

sono istituite le seguenti strutture organizzative:

- COORDINAMENTO TERRITORIALE RU PR, la cui responsabilità è affidata a Giampiero MANNI, con sede Roma,
- ORGANICI E GESTIONE OPERATIVA PR, la cui responsabilità è affidata a Milena MARCHESINI, con sede Roma,
- RISORSE UMANE PR PIEMONTE E VALLE D'AOSTA, la cui responsabilità è affidata a Giovanni BOSCHETTO, con sede Torino,
- RISORSE UMANE PR LIGURIA, la cui responsabilità è affidata a Giorgio DAGNINO, con sede Genova,
- RISORSE UMANE PR LOMBARDIA, la cui responsabilità è affidata a Marino CADEDDU, con sede Milano,

---

(\*) Gli OdSO di TRENITALIA recepiscono gli indirizzi di cui alla CO n. 206/AD FS del 26/07/2000. Società soggetta alla Direzione e Coordinamento di Ferrovie dello Stato S.p.A.

- 
- RISORSE UMANE PR VENETO, TRENINO ALTO ADIGE E FRIULI VENEZIA GIULIA, la cui responsabilità è affidata a Giuseppe BORZIELLO, con sede Venezia,
  - RISORSE UMANE PR EMILIA ROMAGNA, la cui responsabilità è affidata a Giuseppe NAVAZIO, con sede Bologna,
  - RISORSE UMANE PR TOSCANA, la cui responsabilità è affidata *ad interim* a Giampiero MANNI, con sede Firenze,
  - RISORSE UMANE PR CENTRO, con competenza sulle regioni Marche, Umbria, Lazio, Abruzzo e Sardegna, la cui responsabilità è affidata a Antonio RINELLA, con sede Roma,
  - RISORSE UMANE PR CAMPANIA E MOLISE, la cui responsabilità è affidata *ad interim* a Antonio RINELLA, con sede Napoli,
  - RISORSE UMANE PR PUGLIA E BASILICATA, la cui responsabilità è affidata a Maria Bruna CAPRIOLI, con sede Bari,
  - RISORSE UMANE PR CALABRIA E SICILIA, la cui responsabilità è affidata a Ettore SATARIANO, con sede Palermo.

Alle dirette dipendenze del Responsabile della struttura **PRODUZIONE REGIONALE**

rimangono ad operare le seguenti strutture organizzative:

- COORDINAMENTO PROGRAMMAZIONE E FORMAZIONE PdB, che cambia denominazione in PROGRAMMAZIONE E FORMAZIONE EQUIPAGGI REGIONALE, la cui responsabilità è affidata a Paola PICOTTI, con sede Roma, ed acquisisce i processi e le responsabilità della struttura Coordinamento Programmazione e Formazione PdC,
- COORDINAMENTO PROGRAMMAZIONE MEZZI E MANOVRA, che cambia denominazione in PROGRAMMAZIONE MEZZI E MANOVRA REGIONALE, la cui responsabilità è affidata Armando GOTTA, con sede Milano;

è soppressa la struttura COORDINAMENTO PROGRAMMAZIONE E FORMAZIONE PdC.

Alle dirette dipendenze del Responsabile della struttura **MANUTENZIONE CORRENTE REGIONALE**

sono istituite le seguenti strutture organizzative:

- PROGRAMMAZIONE MANUTENZIONE CORRENTE REGIONALE, la cui responsabilità è affidata a Tiziano GARBARINI, con sede Milano,
- INGEGNERIA MANUTENZIONE CORRENTE REGIONALE, la cui responsabilità è affidata a Enzo SALVUCCI, con sede Roma,
- PROGRAMMAZIONE MATERIALE, ACQUISTI E CONTROLLO PULIZIE REGIONALE, la cui responsabilità è affidata Domenico LONGARETTI, con sede Milano,

- 
- QUALITA' PRODOTTO TRENO, la cui responsabilità è affidata a Fabio BRONZONI, con sede Milano.

Alle dirette dipendenze del Responsabile della struttura **COMMERCIALE REGIONALE**

rimangono ad operare le seguenti strutture organizzative:

- CONTRATTI DI SERVIZIO E COORDINAMENTO PRODOTTO, la cui responsabilità è affidata *ad interim* ad Enrico SCIARRA, con sede Roma,
- COORDINAMENTO VENDITA E SISTEMA TARIFFARIO, che cambia denominazione in COORDINAMENTO VENDITA, la cui responsabilità è confermata a Pasquale NICOSIA, con sede Firenze;

passa ad operare la struttura ORARI, della Produzione Regionale, che cambia denominazione in COORDINAMENTO PROGRAMMAZIONE OFFERTA E ORARI, la cui responsabilità è confermata a Davide Luigi Arcadio DRAGONI, con sede Milano;

è istituita la struttura SISTEMA TARIFFARIO E NORMATIVA, la cui responsabilità è affidata a Angelo DADDA, con sede Milano, che acquisisce parte dei processi e delle responsabilità della ridenominata Coordinamento Vendita e Sistema Tariffario.

Alle dirette dipendenze del Responsabile della struttura **DIREZIONE REGIONALE PIEMONTE**

rimangono ad operare le seguenti strutture organizzative:

- PRODUZIONE PIEMONTE, la cui responsabilità è confermata a Pascal Laurent GREGORIO, con sede Torino,
- COMMERCIALE PIEMONTE, la cui responsabilità è confermata a Aldo PAVANELLO, con sede Torino, alle cui dirette dipendenze passano ad operare le Biglietterie Piemonte Locale della soppressa Vendita Diretta Piemonte/Valle d'Aosta/Liguria.

è istituita la struttura MANUTENZIONE E PULIZIE PIEMONTE, la cui responsabilità è affidata a Luca GEREMIA, con sede Torino, alle cui dirette dipendenze passano ad operare gli Impianti di Torino Smistamento, Cuneo e Novara della struttura IMC Mezzi Leggeri Torino, e l'impianto di Alessandria della soppressa IMC Locomotive Torino;

è soppressa la struttura VENDITA DIRETTA PIEMONTE/VALLE D'AOSTA/LIGURIA e le relative Biglietterie, ad esclusione di quelle di competenza della Divisione Passeggeri N/I, passano ad operare nell'ambito delle rispettive Direzioni Regionali.

Alle dirette dipendenze del Responsabile della struttura **DIREZIONE REGIONALE VALLE D'AOSTA**, passano ad operare le Biglietterie Aosta Locale della soppressa Vendita Diretta Piemonte/Valle d'Aosta/Liguria.

Alle dirette dipendenze del Responsabile della struttura **DIREZIONE REGIONALE LIGURIA**

rimangono ad operare le seguenti strutture organizzative:

- COMMERCIALE LIGURIA, la cui responsabilità è affidata a Francesco CLEMENTE, con sede Genova, alle cui dirette dipendenze passano ad operare le Biglietterie Liguria Locale della soppressa Vendita Diretta Piemonte/Valle d'Aosta/Liguria,
- PRODUZIONE LIGURIA, la cui responsabilità è confermata a Marco PAGANI, con sede Genova.

passa ad operare, la struttura IMC CARROZZE GENOVA, che cambia denominazione in MANUTENZIONE E PULIZIE LIGURIA, la cui responsabilità è affidata *ad interim* a Domenico BRACCIALARGHE, con sede Genova, alle cui dirette dipendenze passa ad operare l'Impianto di Savona della IMC Locomotive Genova.

Alle dirette dipendenze del Responsabile della struttura **DIREZIONE REGIONALE LOMBARDIA**

rimangono ad operare le seguenti strutture organizzative:

- COMMERCIALE LOMBARDIA, la cui responsabilità è affidata a Tiziana PIANEZZE, con sede Milano, alle cui dirette dipendenze passano ad operare le Biglietterie Lombardia Locale della soppressa Vendita Diretta Lombardia,
- PRODUZIONE LOMBARDIA, la cui responsabilità è affidata a Alfio CANTARELLA, con sede Milano.

è istituita la struttura MANUTENZIONE E PULIZIE LOMBARDIA, la cui responsabilità è affidata a Franco BERETTA, con sede Milano, alle cui dirette dipendenze passano ad operare l'Impianto di Milano Farini, della struttura IMC Carrozze Milano, l'impianto di Milano S. Rocco della struttura IMC Locomotive Milano e gli Impianti della soppressa IMC Mezzi Leggeri Lombardia/Veneto, ad esclusione dell'Impianto di Treviso;

è soppressa la struttura VENDITA DIRETTA LOMBARDIA e le relative Biglietterie, ad esclusione di quelle di competenza della Divisione Passeggeri N/I, passano ad operare nell'ambito delle rispettive Direzioni Regionali.

Alle dirette dipendenze del Responsabile della struttura **DIREZIONE REGIONALE VENETO**

rimangono ad operare le seguenti strutture organizzative:

- COMMERCIALE VENETO, la cui responsabilità rimane ad operare a Antonio PARCIANELLO, con sede Venezia, alle cui dirette dipendenze passano ad operare le Biglietterie Veneto Locale della soppressa Vendita Diretta Veneto/Trentino Alto Adige/Friuli Venezia Giulia,
- PRODUZIONE VENETO, la cui responsabilità è confermata a Maurizio CAPOTORTO, con sede Venezia;

è istituita la struttura MANUTENZIONE E PULIZIE VENETO, la cui responsabilità è affidata a Lorenzo PICCO, con sede Treviso, alle cui dirette dipendenze passano ad operare l'Impianto di Padova della struttura IMC Carrozze Mestre, l'Impianto di Treviso della soppressa IMC Mezzi Leggeri Lombardia/Veneto, nonché l'Impianto di Padova, di Trento, l'OMV Verona e le attività inerenti la Squadra Rialzo e l'MCPTC dell'Impianto di Verona della IMC Locomotive Verona;

è soppressa la struttura VENDITA DIRETTA VENETO/TRENTINO ALTO ADIGE/FRIULI VENEZIA GIULIA e le relative Biglietterie, ad esclusione di quelle di competenza della Divisione Passeggeri N/I, passano ad operare nell'ambito delle rispettive Direzioni Regionali/Provinciali.

Alle dirette dipendenze del Responsabile della struttura **DIREZIONE PROVINCIALE BOLZANO**

rimane ad operare la struttura PRODUZIONE BOLZANO, la cui responsabilità è confermata *ad interim* a Roger HOPFINGER, con sede Bolzano;

passano ad operare l'Impianto di Bolzano della struttura IMC Locomotive Verona e le Biglietterie Alto Adige Locale della soppressa Vendita Diretta Veneto/Trentino Alto Adige/Friuli Venezia Giulia.

Alle dirette dipendenze del Responsabile della struttura **DIREZIONE REGIONALE FRIULI VENEZIA GIULIA**

rimane ad operare la struttura PRODUZIONE FRIULI VENEZIA GIULIA, la cui responsabilità è confermata a Lucio ZUPIN, con sede Trieste;

passano ad operare:

- l'Impianto di Trieste della struttura IMC Carrozze Mestre,
- le Biglietterie Friuli Locale della soppressa Vendita Diretta Veneto/Trentino Alto Adige/Friuli Venezia Giulia.

Alle dirette dipendenze del Responsabile della struttura **DIREZIONE REGIONALE EMILIA ROMAGNA**

rimangono ad operare le seguenti strutture organizzative:

- COMMERCIALE EMILIA ROMAGNA, la cui responsabilità è confermata a Aurelio Vitale MINONNE, con sede Bologna, alle cui dirette dipendenze passano ad operare le Biglietterie Emilia Locale;
- PRODUZIONE EMILIA ROMAGNA, la cui responsabilità è confermata *ad interim* a Salvatore Antonio DI RUZZA, con sede Bologna;

passa ad operare la struttura IMC MEZZI LEGGERI BOLOGNA, della Direzione Tecnica e Acquisti Industriali, che cambia denominazione in MANUTENZIONE E PULIZIE EMILIA ROMAGNA, la cui responsabilità è confermata a Michele TERRUSI, con sede Bologna;

è soppressa la struttura VENDITA DIRETTA EMILIA ROMAGNA e le relative Biglietterie, ad esclusione di quelle di competenza della Divisione Passeggeri N/I, passano ad operare nell'ambito delle rispettive Direzioni Regionali.

Alle dirette dipendenze del Responsabile della struttura **DIREZIONE REGIONALE TOSCANA** rimangono ad operare le strutture organizzative:

- COMMERCIALE TOSCANA, la cui responsabilità è affidata a Gianluca SCARPELLINI, con sede Firenze, alle cui dirette dipendenze passano ad operare le Biglietterie Toscana Locale della soppressa Vendita Diretta Toscana;
- PRODUZIONE TOSCANA, la cui responsabilità è confermata a Francesco CIOFFI, con sede Firenze.

passa ad operare, ad esclusione dell'Impianto di Firenze Porta Prato di competenza della Divisione Logistica, la struttura IMC CARROZZE FIRENZE OSMANNORO della Direzione Tecnica e Acquisti Industriali, che cambia denominazione in MANUTENZIONE E PULIZIE TOSCANA, la cui responsabilità è confermata a Carlo UCCI, con sede Firenze;

è soppressa la struttura VENDITA DIRETTA TOSCANA e le relative Biglietterie, ad esclusione di quelle di competenza della Divisione Passeggeri N/I, passano ad operare nell'ambito delle rispettive Direzioni Regionali.

Alle dirette dipendenze del Responsabile della struttura **DIREZIONE REGIONALE LAZIO** rimangono ad operare le seguenti strutture organizzative:

- COMMERCIALE LAZIO, la cui responsabilità è confermata a Sabrina DE FILIPPIS, con sede Roma, alle cui dirette dipendenze passano ad operare le Biglietterie Lazio Locale della soppressa Vendita Diretta Lazio/Umbria/Marche/Abruzzo/Sardegna,
- PRODUZIONE LAZIO, la cui responsabilità è confermata a Mariella POLLA, con sede Roma.

passa ad operare, ad esclusione dell'Impianto di Civitavecchia di competenza della Divisione Logistica, la struttura IMC LOCOMOTIVE ROMA, della Direzione Tecnica e Acquisti Industriali, che cambia denominazione in MANUTENZIONE E PULIZIE LAZIO, la cui responsabilità è confermata a Raffaele SANTULLI, con sede Roma;

è \_\_\_\_\_ soppressa la struttura VENDITA DIRETTA LAZIO/UMBRIA/MARCHE/ABRUZZO/SARDEGNA e le relative Biglietterie, ad esclusione di quelle di competenza della Divisione Passeggeri N/I, passano ad operare nell'ambito delle rispettive Direzioni Regionali.

Alle dirette dipendenze del Responsabile della struttura **DIREZIONE REGIONALE MARCHE**

rimangono ad operare le seguenti strutture organizzative:

- COMMERCIALE MARCHE, la cui responsabilità è confermata a Danilo ANTOLINI, con sede Ancona, alle cui dirette dipendenze passano ad operare le Biglietterie Marche Locale della soppressa Vendita Diretta Lazio/Umbria/Marche/Abruzzo/Sardegna,
- PRODUZIONE MARCHE, la cui responsabilità è confermata *ad interim* ad Alessio LILLINI, con sede Ancona.

passa ad operare, ad esclusione dell'Impianto di Sulmona/Pescara, la struttura IMC MEZZI LEGGERI ANCONA della Direzione Tecnica e Acquisti Industriali, che cambia denominazione in MANUTENZIONE E PULIZIE MARCHE, la cui responsabilità è affidata *ad interim* a Claudio TETI, con sede Ancona.

Alle dirette dipendenze del Responsabile della struttura **DIREZIONE REGIONALE UMBRIA** passano ad operare le Biglietterie Umbria Locale della soppressa Vendita Diretta Lazio/Umbria/Marche/Abruzzo/Sardegna.

Alle dirette dipendenze del Responsabile della struttura **DIREZIONE REGIONALE SARDEGNA**

rimangono ad operare le seguenti strutture organizzative:

- COMMERCIALE SARDEGNA, la cui responsabilità è confermata a Salvatore MOI, con sede Cagliari, alle cui dirette dipendenze passano ad operare le Biglietterie Sardegna Locale della soppressa Vendita Diretta Lazio/Umbria/Marche/Abruzzo/Sardegna,
- PRODUZIONE SARDEGNA, la cui responsabilità è confermata a Sandro TOLA, con sede Cagliari;

passano ad operare gli Impianti di Cagliari e di Sassari della Direzione Tecnica e Acquisti Industriali.

Alle dirette dipendenze del Responsabile della struttura **DIREZIONE REGIONALE ABRUZZO**

rimane ad operare la struttura PRODUZIONE ABRUZZO, la cui responsabilità è confermata a Nicolantonio DI IANNI, con sede Pescara;

passano ad operare:

- l'Impianto di Sulmona/Pescara della struttura IMC Mezzi Leggeri Ancona,
- le Biglietterie Abruzzo Locale della soppressa Vendita Diretta Lazio/Umbria/Marche/Abruzzo/Sardegna.

Alle dirette dipendenze del Responsabile della struttura **DIREZIONE REGIONALE MOLISE** passano ad operare le biglietterie di Campobasso ed Isernia della soppressa Vendita Diretta Campania/Basilicata/Calabria/Molise/Puglia.

Alle dirette dipendenze del Responsabile della struttura **DIREZIONE REGIONALE CAMPANIA** rimangono ad operare le seguenti strutture organizzative:

- COMMERCIALE CAMPANIA, la cui responsabilità è affidata a Luciano IAVARONE, con sede Napoli, alle cui dirette dipendenze passano ad operare le Biglietterie Campania Locale della soppressa Vendita Diretta Campania/Basilicata/Calabria/Molise/Puglia,
- PRODUZIONE CAMPANIA, la cui responsabilità è affidata *ad interim* a Ferdinando GAMBARDELLA, con sede Napoli;

passa ad operare la struttura IMC MEZZI LEGGERI NAPOLI, della Direzione Tecnica e Acquisti Industriali, che cambia denominazione in MANUTENZIONE E PULIZIE CAMPANIA, la cui responsabilità è affidata a Renato GRANATA, con sede Napoli, alle cui dirette dipendenze passa ad operare l'Impianto OMV Napoli Centrale della struttura IMC ETR Napoli;

è soppressa la struttura VENDITA DIRETTA CAMPANIA/BASILICATA/CALABRIA/MOLISE/PUGLIA e le relative Biglietterie, ad esclusione di quelle di competenza della Divisione Passeggeri N/I, passano ad operare nell'ambito delle rispettive Direzioni Regionali.

Alle dirette dipendenze del Responsabile della struttura **DIREZIONE REGIONALE PUGLIA**

rimangono ad operare le seguenti strutture organizzative:

- COMMERCIALE PUGLIA, la cui responsabilità è confermata a Domenico ALBORETO, con sede Bari, alle cui dirette dipendenze passano ad operare le Biglietterie Puglia Locale della soppressa Vendita Diretta Campania/Basilicata/Calabria/Molise/Puglia,
- PRODUZIONE PUGLIA, la cui responsabilità è confermata a Luigi BELTEMPO, con sede Bari;

è istituita la struttura MANUTENZIONE E PULIZIE PUGLIA, la cui responsabilità è affidata *ad interim* a Savino ABRUZZESE, con sede Foggia, alle cui dirette dipendenze passano ad operare gli Impianti di Taranto e di Foggia della IMC Locomotive Bari.

Alle dirette dipendenze del Responsabile della struttura **DIREZIONE REGIONALE BASILICATA** passano ad operare le biglietterie di Metaponto e Potenza Inferiore della soppressa Vendita Diretta Campania/Basilicata/Calabria/Molise/Puglia.



Alle dirette dipendenze del Responsabile della struttura **DIREZIONE REGIONALE CALABRIA**

rimangono ad operare le seguenti strutture organizzative:

- COMMERCIALE CALABRIA, la cui responsabilità è confermata a Angelo PLATANIA, con sede Reggio Calabria, alle cui dirette dipendenze passano ad operare le Biglietterie Calabria Locale della soppressa Vendita Diretta Campania/Basilicata/Calabria/Molise/Puglia,
- PRODUZIONE CALABRIA, la cui responsabilità è affidata a Pietro Roberto FOTI, con sede Reggio Calabria;

è istituita la struttura MANUTENZIONE E PULIZIE CALABRIA, la cui responsabilità è affidata *ad interim* a Carmelo BRANCA, con sede Reggio Calabria, alle cui dirette dipendenze passano ad operare gli Impianti di Catanzaro, Cosenza, Paola e OML Reggio Calabria della struttura IMC Carrozze Reggio Calabria.

Alle dirette dipendenze del Responsabile della struttura **DIREZIONE REGIONALE SICILIA**

rimangono ad operare le seguenti strutture organizzative:

- COMMERCIALE SICILIA, la cui responsabilità è confermata a Fabio LO SCIUTO, con sede Palermo, alle cui dirette dipendenze passano ad operare le Biglietterie Sicilia Locale della soppressa Vendita Diretta Sicilia,
- PRODUZIONE SICILIA, la cui responsabilità è confermata a Fabio SALICI, con sede Palermo;

è istituita la struttura organizzativa MANUTENZIONE E PULIZIE SICILIA, la cui responsabilità è affidata *ad interim* a Vincenzo DI MATTEO, con sede Palermo, alle cui dirette dipendenze passano ad operare l'Impianto OML Palermo della IMC Mezzi Leggeri Palermo e l'Impianto OMR Catania della OMC Carrozze Messina;

è soppressa la struttura VENDITA DIRETTA SICILIA e le relative Biglietterie, ad esclusione di quelle di competenza della Divisione Passeggeri N/I, passano ad operare nell'ambito delle rispettive Direzioni Regionali.

In ambito Divisione Passeggeri Regionale:

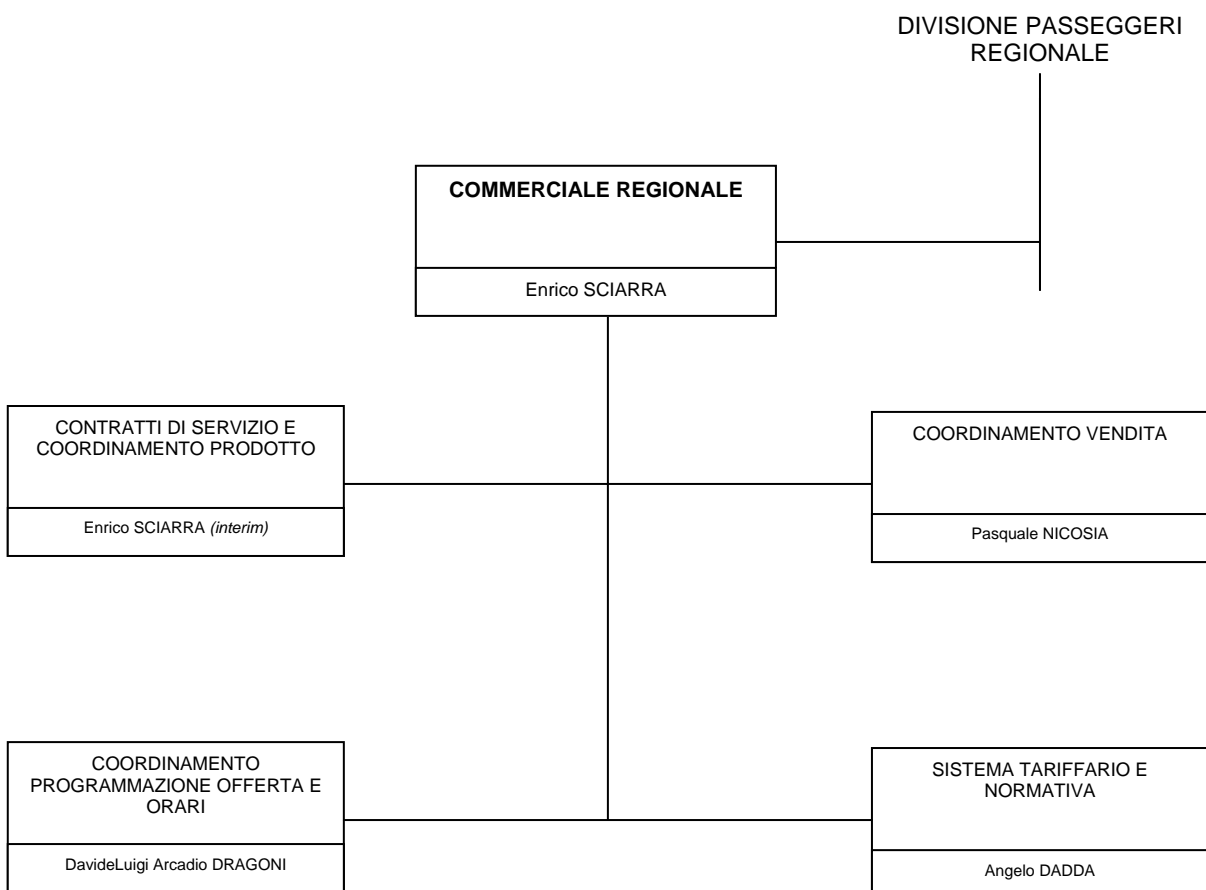
sono istituiti i seguenti Progetti:

- Progetto “Antievasione”, in ambito DIREZIONE REGIONALE EMILIA ROMAGNA, la cui responsabilità in qualità di *Project Manager* è affidata a Bruno OCCHIUZZI, con sede Bologna;
- Progetto “Sviluppo piano trasportistico Liguria” in ambito DIREZIONE REGIONALE LIGURIA, la cui responsabilità in qualità di *Project Manager* è affidata a Silvano ROGGERO, con sede Genova.

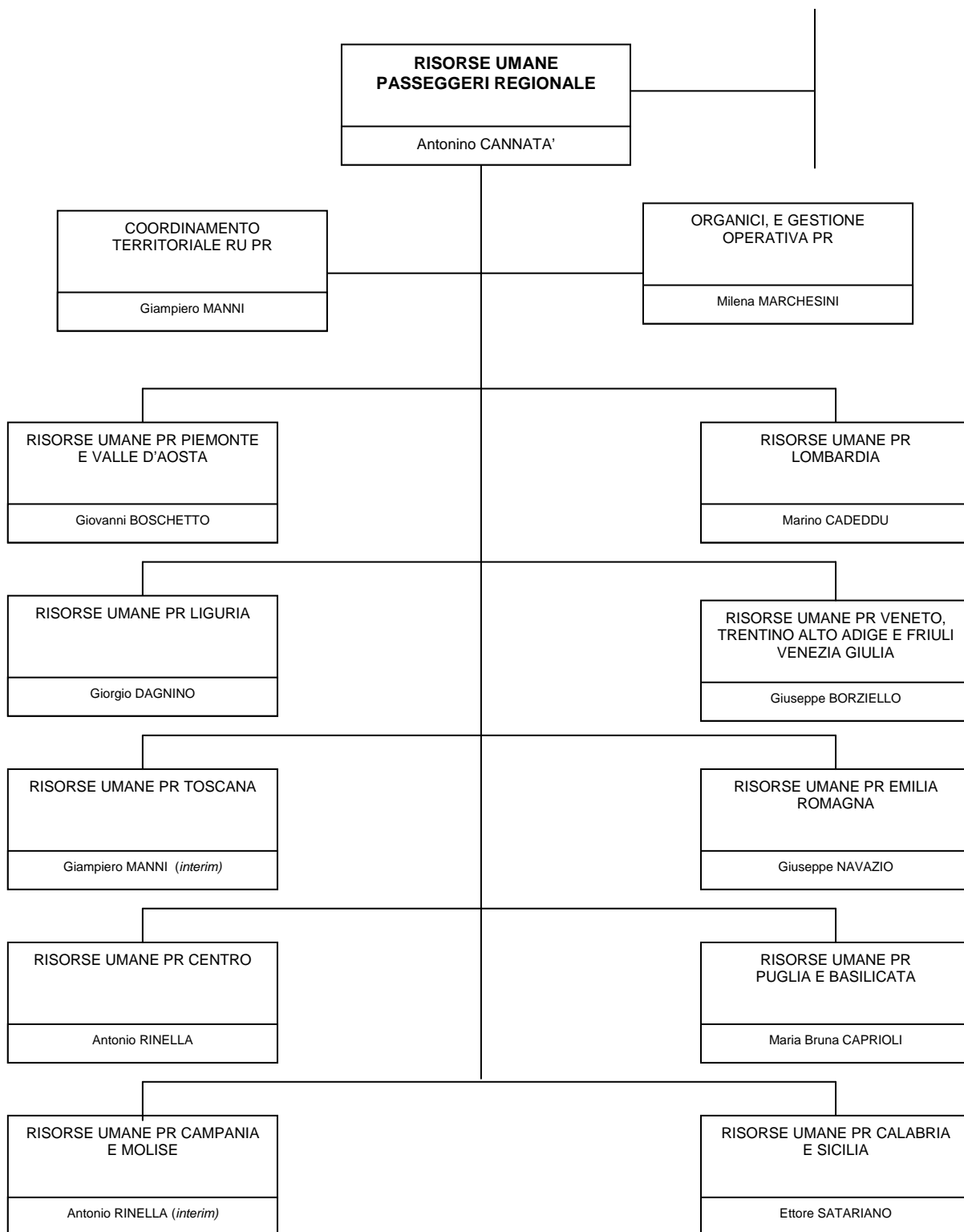
Le attività dei Progetti saranno oggetto di successive CO.

**Altre disposizioni:**

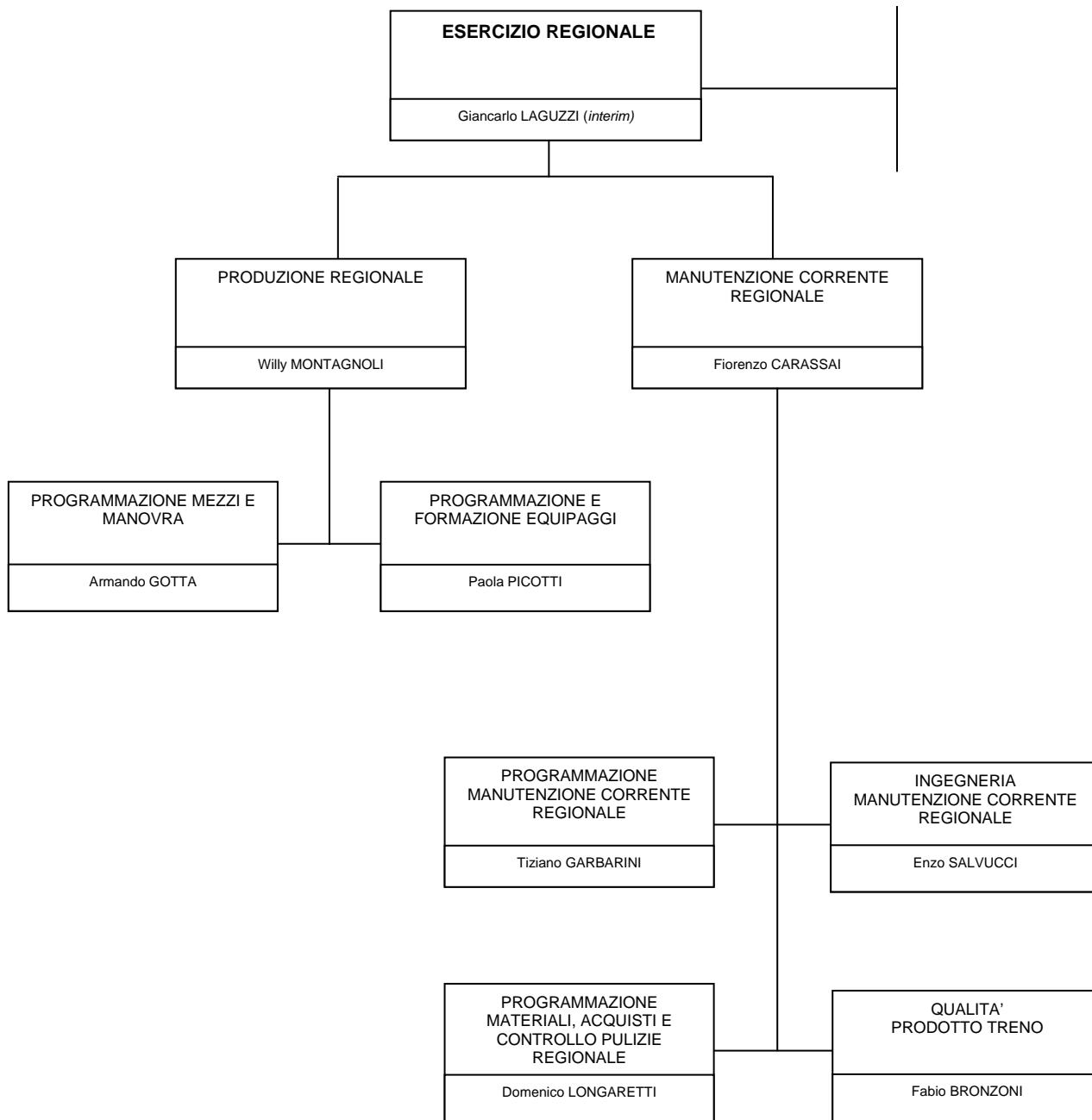
- Dante DI NISIO riporta direttamente al Responsabile della DIREZIONE REGIONALE PIEMONTE per le attività inerenti il controllo antievasione;
  - Marco CARPANI riporta direttamente al Responsabile della DIREZIONE REGIONALE LOMBARDIA per le attività inerenti il controllo antievasione;
  - Tiziano BAGGIO riporta direttamente al Responsabile della DIREZIONE REGIONALE VENETO per le attività inerenti il controllo antievasione;
  - Manlio MEREGA riporta direttamente al Responsabile della DIREZIONE REGIONALE LIGURIA per le attività inerenti il controllo antievasione;
  - Fabrizio RUGGIERO riporta direttamente al Responsabile della DIREZIONE REGIONALE LAZIO per le attività inerenti il controllo antievasione;
  - Luigi FIORILLO riporta direttamente al Responsabile della DIVISIONE PASSEGGERI REGIONALE;
  - Salvatore SENTINA riporta direttamente al Responsabile di COMMERCIALE REGIONALE per il monitoraggio dei Contratti di Servizio.
- 
- Matteo MONTEVERDI è a disposizione della Società.

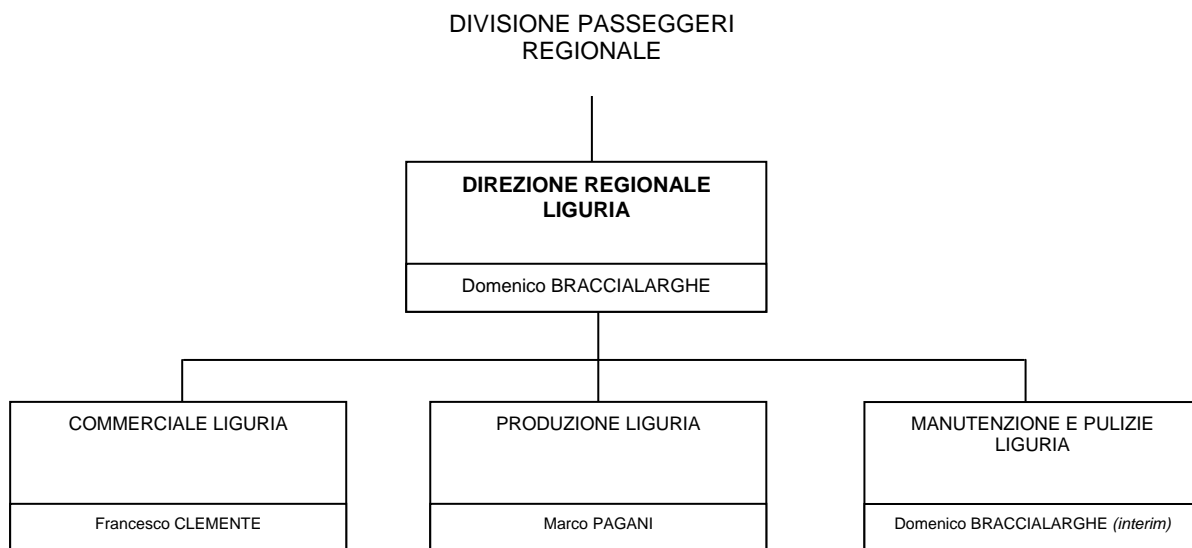
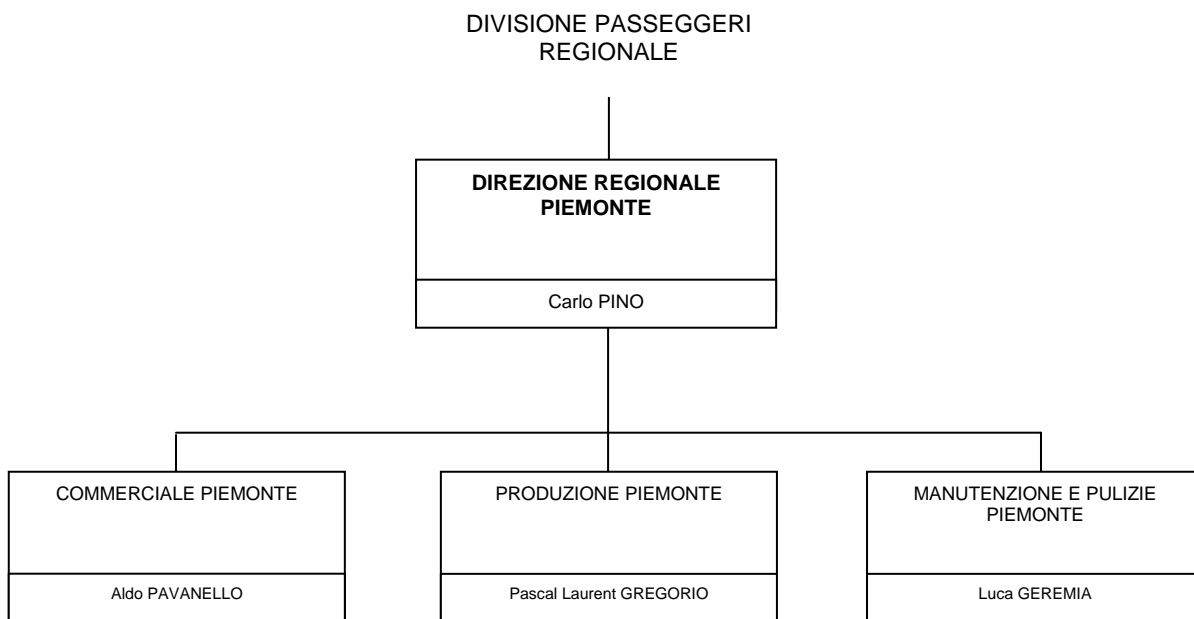


DIVISIONE PASSEGGERI REGIONALE



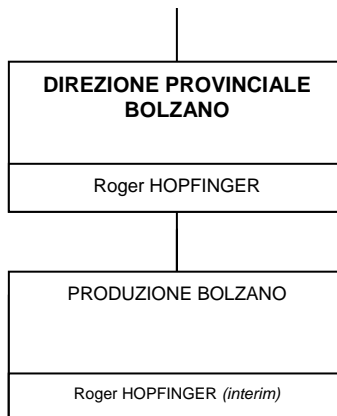
DIVISIONE PASSEGGERI REGIONALE







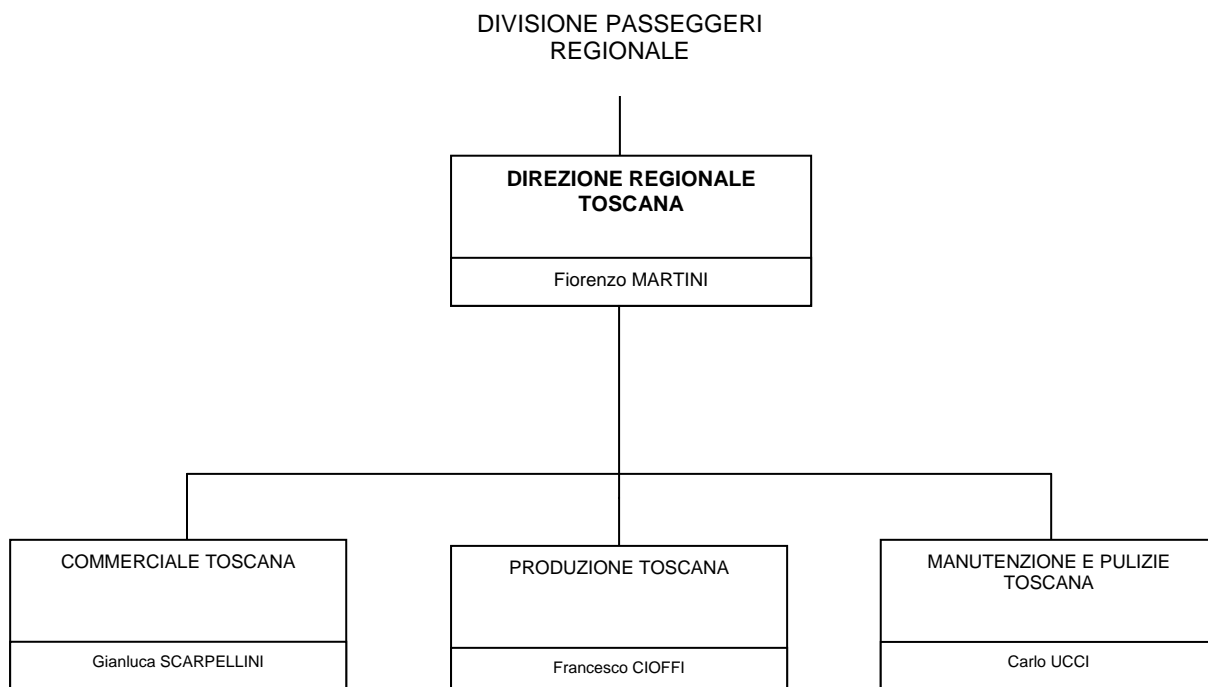
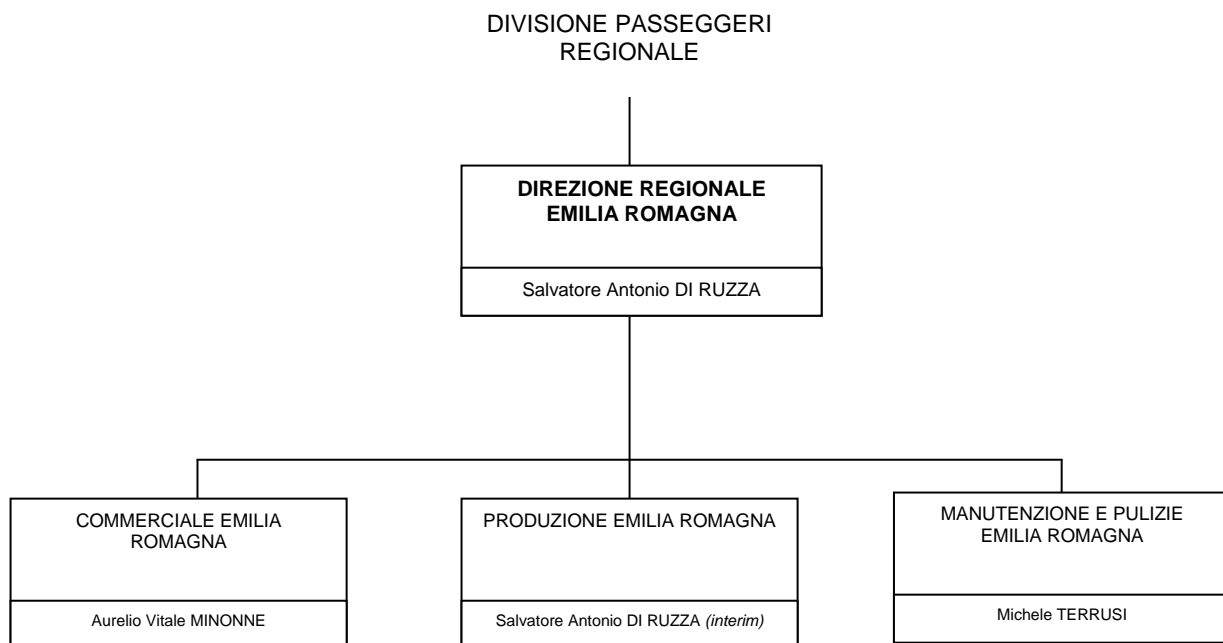
DIVISIONE PASSEGGERI  
REGIONALE

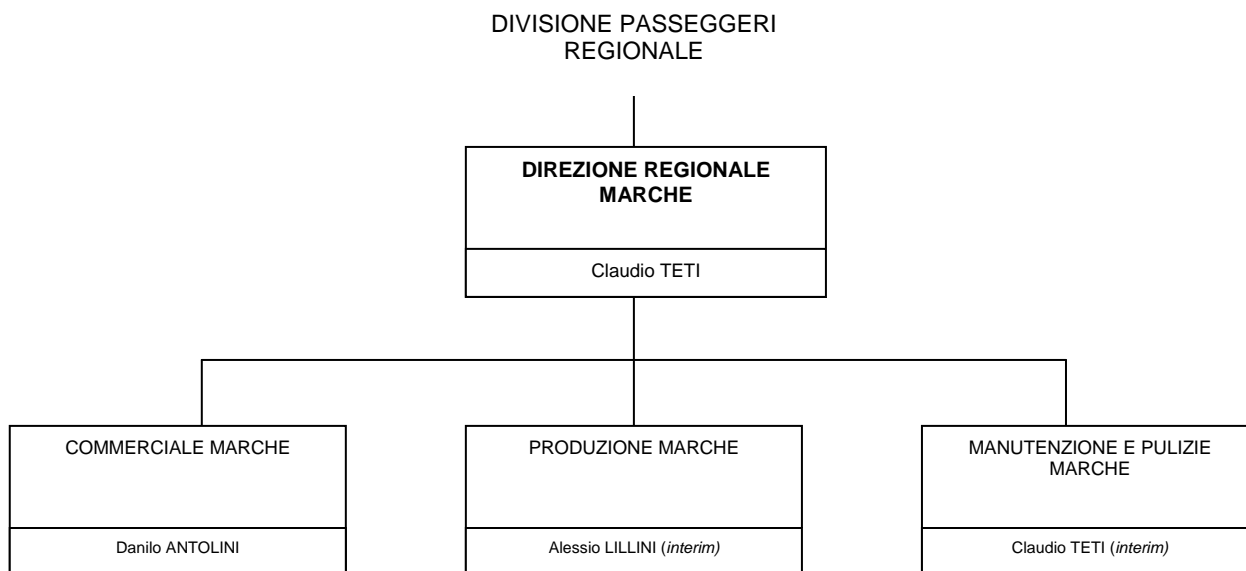
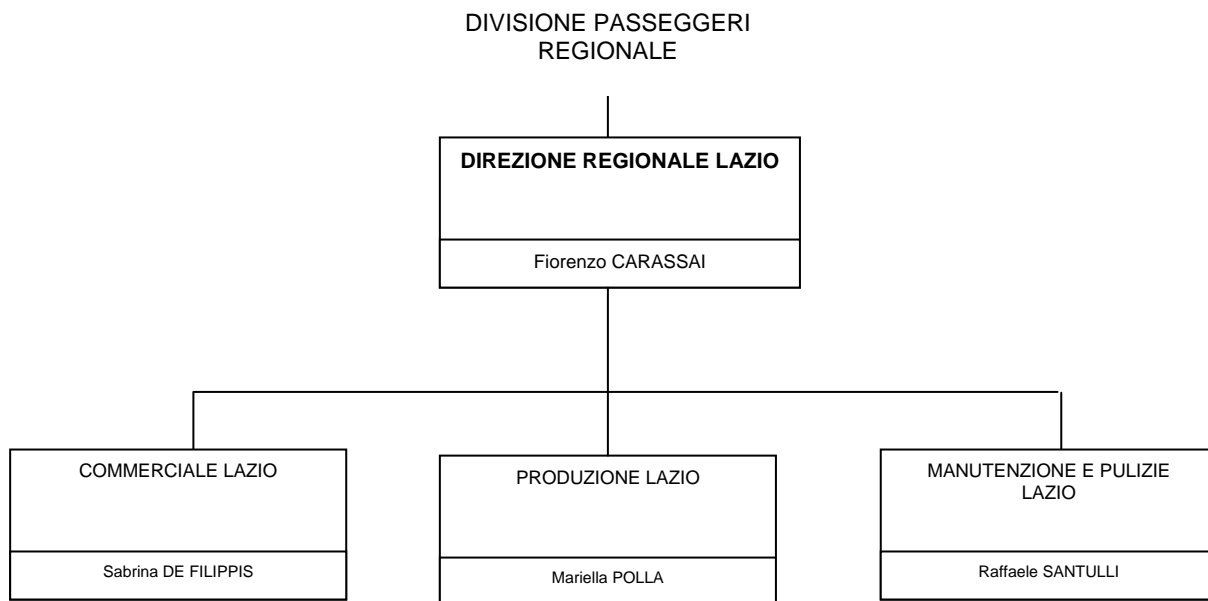


DIVISIONE PASSEGGERI  
REGIONALE

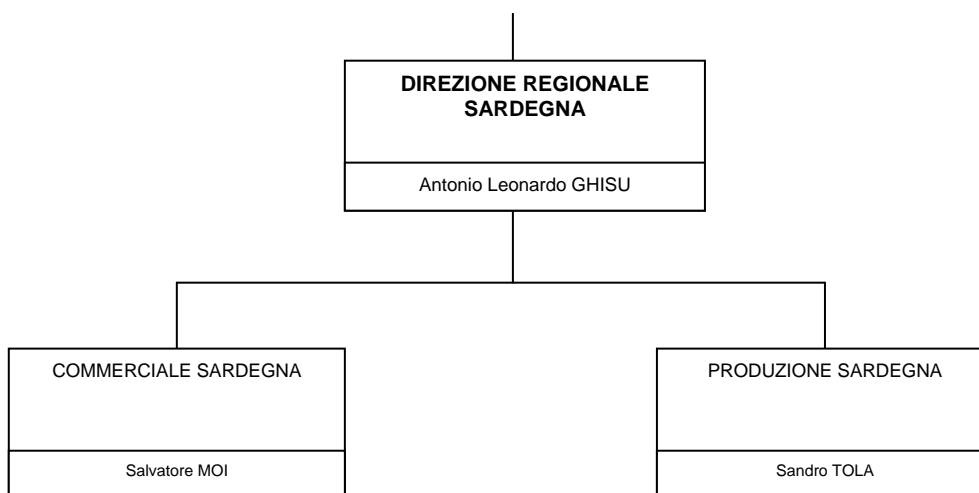






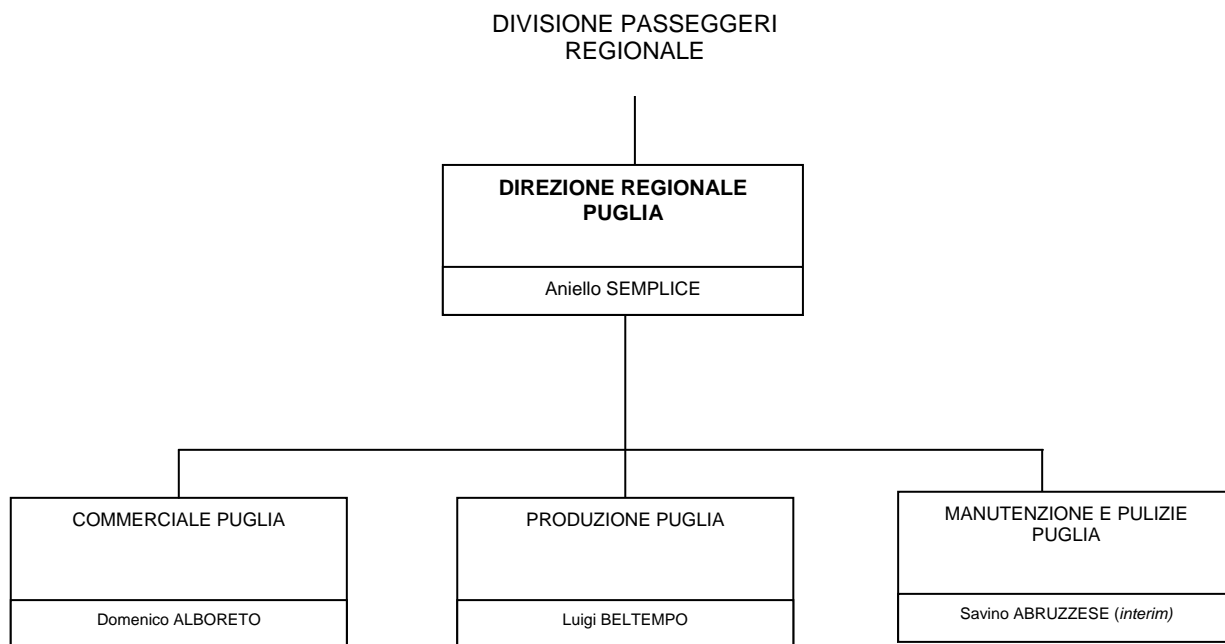
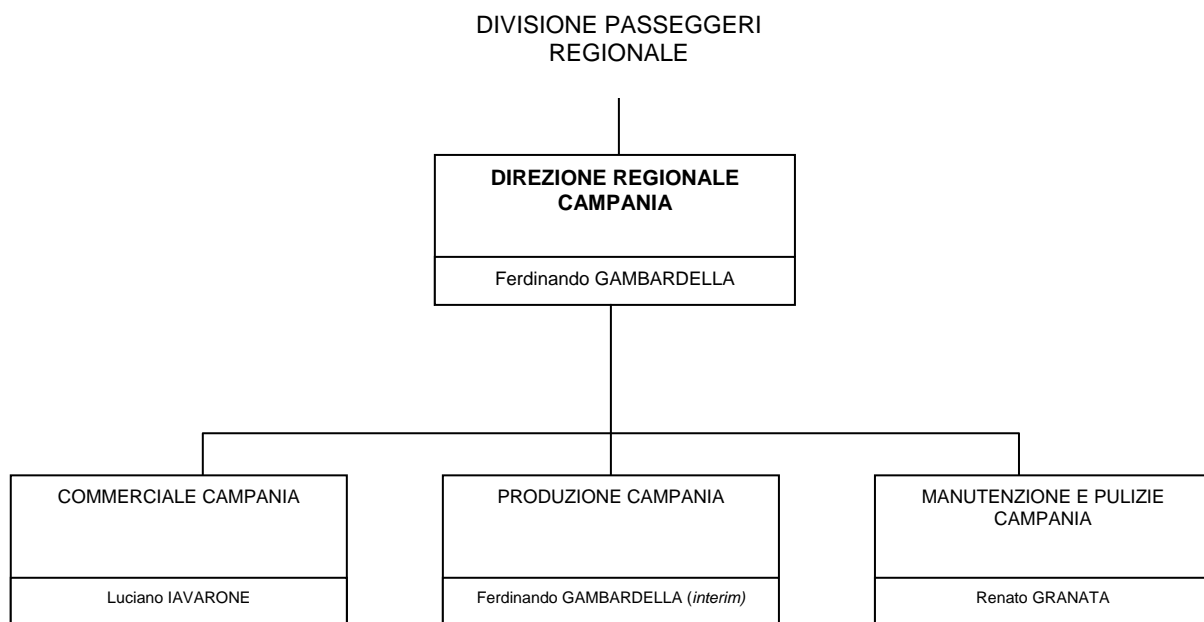


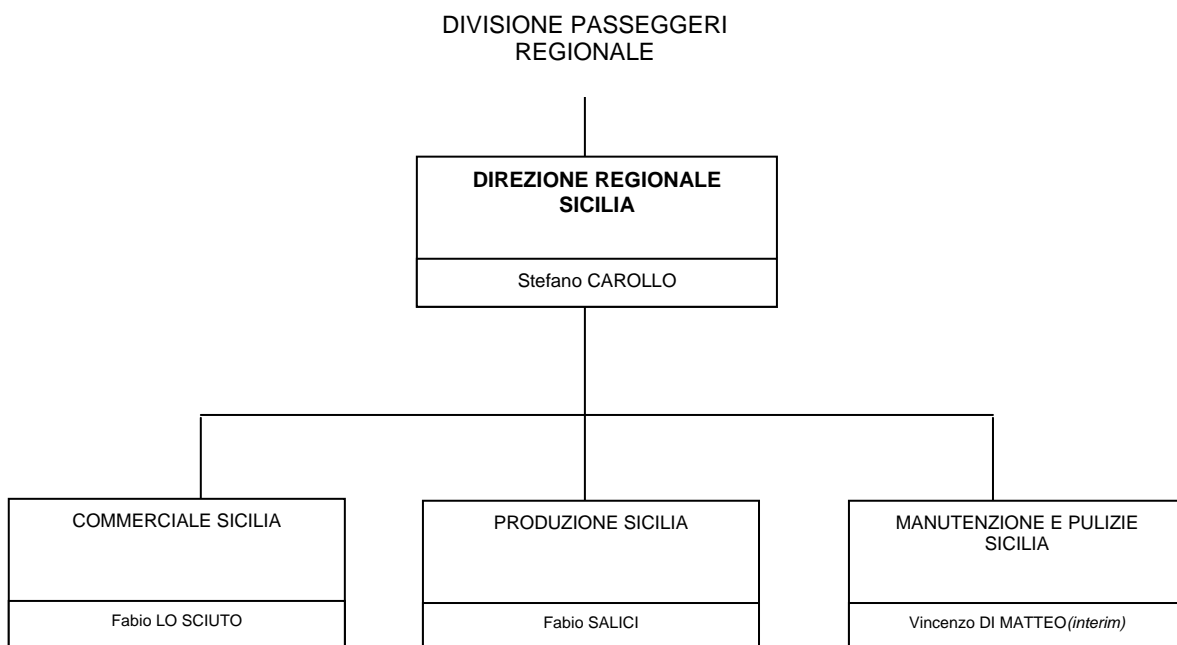
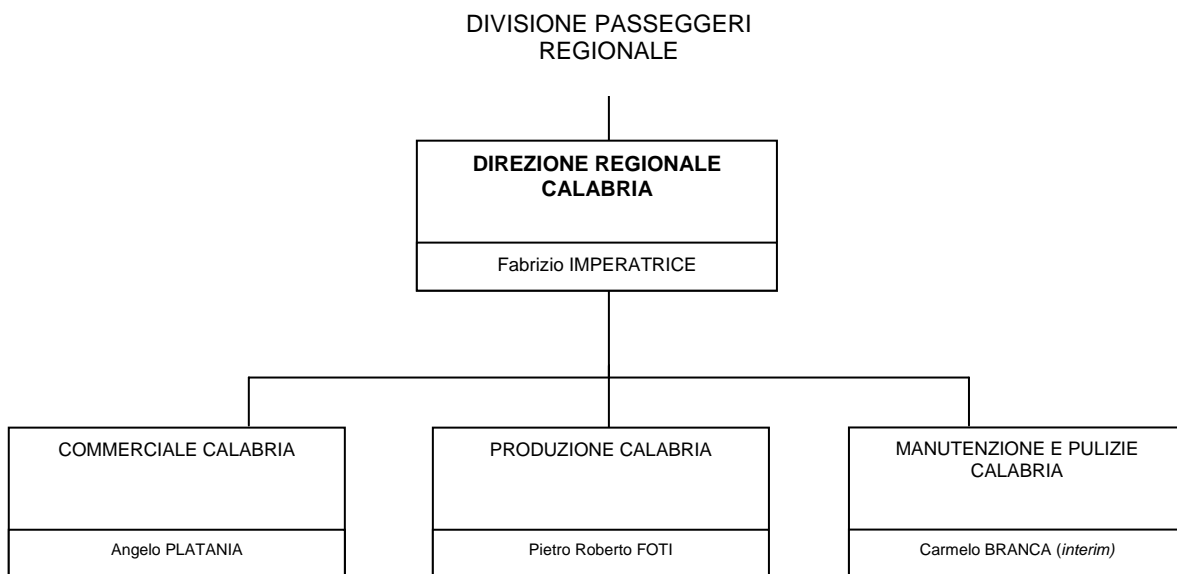
DIVISIONE PASSEGGERI  
REGIONALE



DIVISIONE PASSEGGERI  
REGIONALE







---

**PROGRAMMAZIONE E CONTROLLO REGIONALE****Aree di Responsabilità**

In coerenza con gli indirizzi e le politiche aziendali e di Gruppo e con il raccordo funzionale della Direzione Amministrazione, Finanza e Controllo:

- assicura, sulla base dei programmi di business, la programmazione annuale e l'elaborazione della proposta di budget, nonché le riprevisioni infrannuali;
- assicura il controllo economico del business secondo le dimensioni d'analisi definite dal Modello di Controllo, effettuando l'analisi degli scostamenti e fornendo il supporto per l'implementazione delle azioni correttive individuate;
- assicura l'attuazione e la diffusione delle regole di programmazione e controllo industriale definite dalla Direzione Amministrazione, Finanza e Controllo, verificandone la corretta applicazione, anche in raccordo con le connesse attività di budget e controllo delle Società controllate di Trenitalia afferenti ai business di competenza, ove presenti;
- assicura l'autorizzazione delle richieste di acquisto verificando la capienza rispetto al budget assegnato o alle più aggiornate previsioni, comunicando l'approvazione alle strutture richiedenti o la necessità di eventuali azioni correttive;
- supporta le competenti strutture della Direzione Amministrazione, Finanza e Controllo nel processo di certificazione dei conti per i servizi soggetti a sovvenzioni e per quelli del settore regolamentato.

---

**PROGRAMMAZIONE E CONTROLLO ESERCIZIO REGIONALE****Aree di Responsabilità**

Per l'ambito di competenza, in coerenza con gli indirizzi e le politiche aziendali e di Gruppo e con il raccordo funzionale della Direzione Amministrazione Finanza e Controllo:

- cura, sulla base dei programmi di business, la programmazione annuale e l'elaborazione della proposta di budget, nonché le riprevisions infrannuali;
- cura il controllo economico del business secondo le dimensioni d'analisi definite dal Modello di Controllo e la struttura dei costi produttivi, effettuando l'analisi degli scostamenti e fornendo il supporto per l'implementazione delle azioni correttive individuate;
- cura l'attuazione e la diffusione delle regole di programmazione e controllo industriale definite dalla Direzione Amministrazione, Finanza e Controllo, verificandone la corretta applicazione;
- cura l'autorizzazione delle richieste di acquisto verificando la capienza rispetto al budget assegnato o alle più aggiornate previsioni, comunicando l'approvazione alle strutture richiedenti o la necessità di eventuali azioni correttive;
- supporta le competenti strutture della Direzione Amministrazione, Finanza e Controllo nel processo di certificazione dei conti per i servizi soggetti a sovvenzioni e per quelli del settore regolamentato.

---

**PROGRAMMAZIONE E CONTROLLO COMMERCIALE REGIONALE****Aree di Responsabilità**

Per l'ambito di competenza, in coerenza con gli indirizzi e le politiche aziendali e di Gruppo e con il raccordo funzionale della Direzione Amministrazione Finanza e Controllo:

- cura, sulla base dei programmi di business, la programmazione annuale e l'elaborazione della proposta di budget, nonché le riprevisioni infrannuali;
- cura il controllo economico del business secondo le dimensioni d'analisi definite dal Modello di Controllo e la struttura dei costi dei processi commerciali e la loro correlazione con i ricavi conseguiti, effettuando l'analisi degli scostamenti e fornendo il supporto per l'implementazione delle azioni correttive individuate;
- cura l'attuazione e la diffusione delle regole di programmazione e controllo industriale definite dalla Direzione Amministrazione, Finanza e Controllo, verificandone la corretta applicazione;
- cura il monitoraggio puntuale della struttura dei costi commerciali e della composizione dei ricavi nonché la relativa redditività e completezza attraverso la verifica della rispondenza tra i servizi di trasporto erogati, rendicontati e incassati;
- cura l'autorizzazione delle richieste di acquisto verificando la capienza rispetto al budget assegnato o alle più aggiornate previsioni, comunicando l'approvazione alle strutture richiedenti o la necessità di eventuali azioni correttive;
- supporta le competenti strutture della Direzione Amministrazione Finanza e Controllo nel processo di certificazione dei conti per i servizi soggetti a sovvenzioni e per quelli del settore regolamentato.



---

**SICUREZZA DI SISTEMA REGIONALE****Aree di Responsabilità**

In coerenza con gli indirizzi e con le politiche aziendali e di Gruppo, con il coordinamento funzionale della DISQS:

- assicura la verifica di attuazione delle procedure operative in materia di sicurezza esercizio/lavoro/ambiente/energia interfacciando le competenti strutture tecniche di Divisione e i soggetti previsti dalla normativa vigente, nonché propone eventuali azioni correttive;
- assicura la diffusione delle normative vigenti in materia di sicurezza di esercizio/lavoro/ambiente/energia;
- contribuisce alla definizione del Piano Annuale di Sicurezza individuando, in collaborazione con le competenti strutture tecniche di Divisione e per i diversi processi, le iniziative più opportune per il conseguimento degli obiettivi, e comunicandole alle competenti strutture di DISQS per il relativo consolidamento;
- collabora con DISQS, nella definizione delle normative in materia di sicurezza d'esercizio/lavoro/ambiente/energia presidiandone la corretta applicazione e monitorandone le performance e l'attuazione delle politiche.

---

**RISORSE UMANE PASSEGGERI REGIONALE****Aree di Responsabilità**

In coerenza con gli indirizzi, le politiche e i processi autorizzativi aziendali e di Gruppo, attraverso il raccordo funzionale con la competente struttura di Direzione Risorse Umane e Organizzazione e per il business di competenza:

- assicura l'elaborazione delle proposte di definizione delle procedure e dei meccanismi di funzionamento inerenti i processi operativi delle strutture divisionali e ne assicura la condivisione con la competente struttura di DRUO per la verifica e validazione;
- assicura l'elaborazione delle proposte dei piani retributivi, di MBO e di Performance Management e la condivisione con la competente struttura di DRUO per la verifica le autorizzazioni aziendali e di Gruppo previste e la successiva attuazione;
- assicura la programmazione degli organici e la relativa proposta di budget del personale non dirigenziale, in termini di consistenza e costo del lavoro e la relativa trasmissione alla competente struttura di DRUO per la verifica di coerenza rispetto al piano degli organici di Gruppo ed il relativo consolidamento;
- assicura, nel rispetto dei programmi definiti, la selezione, l'assunzione e lo sviluppo del personale operativo e la gestione del personale non dirigenziale;
- assicura la programmazione e l'attuazione della formazione tecnico/professionale, ove non di competenza delle strutture operative, nonché il monitoraggio della formazione tecnico/professionale di competenza delle strutture di line;
- assicura, in applicazione delle linee guida e degli indirizzi definiti dalla competente struttura della Capogruppo, le attività in materia di legale lavoro relative alla prevenzione, all'istruttoria del contenzioso del lavoro e alle vertenze stragiudiziali, interfacciandosi con la Direzione Legale Lavoro della Capogruppo per i necessari iter autorizzativi e la trasmissione dei relativi atti (es. verbali di conciliazione);
- assicura, d'intesa con le strutture di Divisione, la gestione dei rapporti con le OO.SS, in ottemperanza da quanto previsto dal CCNL e relativo accordo di confluenza.

---

**COORDINAMENTO TERRITORIALE RU PR****Aree di Responsabilità**

In coerenza con gli indirizzi e le politiche aziendali e di Gruppo, attraverso il raccordo funzionale con la competente struttura di Direzione Risorse Umane e Organizzazione e per il business di competenza:

- supporta il responsabile nel presidio della gestione complessiva dei processi di competenza, interfacciandosi con i responsabili delle strutture di Risorse Umane territoriali;
- cura, il presidio delle relazioni sindacali, nel rispetto delle linee guida definite dalla competente struttura di DRUO, in raccordo con le strutture RU Divisionali;
- cura l'omogenea applicazione delle risoluzioni sindacali relative agli istituti contrattuali, interfacciandosi con le Risorse Umane territoriali per la relativa implementazione;
- elabora, sulle base dei programmi e delle informazioni ricevute dalle strutture di Risorse Umane territoriali, la reportistica inerente l'andamento delle relazioni sindacali e l'assenteismo per sciopero della Divisione.

**ORGANICI E GESTIONE OPERATIVA PR****Aree di Responsabilità**

In coerenza con gli indirizzi e le politiche aziendali e di Gruppo, raccordandosi con le competenti strutture della Direzione Risorse Umane e Organizzazione per l'attuazione dei processi e delle procedure definite e per il business di competenza:

- cura l'elaborazione delle proposte di definizione delle procedure e dei meccanismi di funzionamento inerenti i processi operativi delle strutture divisionali, nonché le proposte di conferimento/revoca/aggiornamento dei poteri e delle relative procure per la verifica e validazione da parte della competente struttura di DRUO, sulla base delle esigenze dei responsabili e delle modifiche organizzative;
- cura, sulla base delle indicazioni fornite dalle strutture Risorse Umane territoriali e dalle staff divisionali, l'elaborazione delle proposte di interventi retributivi, MBO e Performance Management nonché quelle inerenti l'accesso all'area quadri, la relativa trasmissione alla competente struttura di DRUO per la verifica e le autorizzazioni aziendali e di Gruppo previste, e la successiva attuazione per il personale di competenza;
- cura, per il personale di competenza, la selezione e l'assunzione del personale operativo, interfacciandosi con la competente struttura di DRUO, nonché lo sviluppo del personale operativo e la gestione del personale non dirigenziale;
- cura, consolidando i fabbisogni rilevati dalle strutture Risorse Umane territoriali e dalle staff divisionali, la programmazione degli organici e costo del lavoro, l'elaborazione della relativa proposta di budget del personale non dirigenziale, nonché il monitoraggio degli avanzamenti;
- cura la rilevazione del fabbisogno di formazione di business, interfacciandosi con la competente struttura di DRUO per la pianificazione, programmazione ed attuazione, ed elabora la proposta di piano e budget della formazione, interfacciando la stessa struttura, per il consolidamento complessivo ed il monitoraggio del relativo avanzamento;
- cura, sulla base delle indicazioni fornite dalle strutture Risorse Umane territoriali e dalle staff divisionali, la progettazione, organizzazione ed erogazione della formazione tecnico/professionale, ove non di competenza delle strutture operative;
- cura -per il personale di pertinenza- l'invio, alla competente struttura della DRUO, delle informazioni necessarie all'attuazione amministrativa delle attività gestionali definite;
- cura, per il personale di staff divisionale, le attività di prevenzione e istruttoria del contenzioso del lavoro, applicando quanto definito in materia dal Responsabile della Direzione Legale Lavoro della Capogruppo, nella sua qualità di Istitore di Trenitalia, in particolare per quanto riguarda le attività relative al tentativo obbligatorio di conciliazione ed alla rappresentanza in giudizio dell'Azienda.

---

**RISORSE UMANE PR PIEMONTE VAL D'AOSTA**  
**RISORSE UMANE PR LOMBARDIA**  
**RISORSE UMANE PR LIGURIA**  
**RISORSE UMANE PR VENETO, TRENTINO AA E FRIULI VG**  
**RISORSE UMANE PR TOSCANA**  
**RISORSE UMANE PR EMILIA ROMAGNA**  
**RISORSE UMANE PR CENTRO**  
**RISORSE UMANE PR PUGLIA E BASILICATA**  
**RISORSE UMANE PR CAMPANIA E MOLISE**  
**RISORSE UMANE PR CALABRIA E SICILIA**

### **Aree di Responsabilità**

In coerenza con gli indirizzi e le politiche aziendali e di Gruppo, per l'ambito territoriale di competenza ed interfacciandosi con le competenti strutture centrali:

- cura l'elaborazione delle proposte di interventi retributivi e Performance Management inerenti il personale non dirigenziale e la relativa attuazione previa autorizzazione della competente struttura centrale;
- cura la selezione, l'assunzione e lo sviluppo del personale operativo e la gestione del personale non dirigenziale;
- cura la rilevazione del fabbisogno quali/quantitativo degli organici di competenza, il monitoraggio del relativo costo del lavoro, nonché delle esigenze di formazione tecnico/professionale, ove non di competenza delle strutture di line;
- cura, il presidio delle relazioni sindacali, nel rispetto delle linee guida definite dalla competente struttura di DRUO ed in raccordo con le competenti strutture di RU divisionali;
- verifica l'omogenea applicazione delle risoluzioni sindacali relative agli istituti contrattuali;
- cura l'invio, alla competente struttura territoriale della DRUO, delle informazioni necessarie all'attuazione amministrativa delle attività gestionali definite;
- cura le attività di prevenzione e istruttoria del contenzioso del lavoro, applicando quanto definito in materia dal Responsabile della Direzione Legale Lavoro della Capogruppo, nella sua qualità di Insiatore di Trenitalia, in particolare per quanto riguarda le attività relative al tentativo obbligatorio di conciliazione ed alla rappresentanza in giudizio dell'Azienda.

### **Altre disposizioni**

La struttura organizzativa Risorse Umane PR Centro, è da intendersi comprendente le regioni Lazio, Marche, Umbria, Abruzzo e Sardegna.

---

**COMMERCIALE REGIONALE****Aree di Responsabilità**

In coerenza con gli indirizzi e le politiche aziendali e di Gruppo, per l'area e i prodotti di competenza e attraverso il coordinamento funzionale delle competenti strutture delle Direzioni Regionali/Provinciali:

- assicura la programmazione e gestione dell'offerta ordinaria per il business passeggeri Regionale e la connessa progettazione oraria da fornire alla Direzione Pianificazione Industriale per l'ottimizzazione del processo di pianificazione e la definizione degli Schemi Orario Regionali;
- assicura la definizione e la diffusione al territorio di linee guida e politiche in materia tariffaria, in coerenza con il posizionamento di pricing definito;
- assicura la programmazione, attuazione, controllo e monitoraggio della gestione dei reclami per la clientela di riferimento, definendo le linee guida e gli standard alle competenti strutture territoriali;
- assicura il consolidamento del fabbisogno di materiale rotabile, le proposte dei relativi progetti di investimento e, l'iter autorizzativo previsto;
- assicura il presidio dei rapporti con l'Ente Regolatorio, le Istituzioni Locali e le Associazioni clienti di riferimento e la partecipazione a gare indette dall'Ente Regolatore per la stipula dei Contratti di Servizio, sviluppando azioni di integrazione intermodale;
- assicura lo sviluppo e la gestione dei canali di vendita diretta e indiretta (Punti Vendita Terzi) per il business Passeggeri Regionale;
- assicura, tramite il service fornito dalle competenti strutture della Divisione Passeggeri N/I, l'effettuazione dei servizi di assistenza alla clientela.

---

**CONTRATTI DI SERVIZIO E COORDINAMENTO PRODOTTO****Aree di responsabilità**

In coerenza con le linee guida aziendali e per l'area e i prodotti di competenza, attraverso il coordinamento funzionale delle competenti strutture delle Direzioni Regionali/Provinciali:

- Cura l'analisi degli elementi di contesto e degli aspetti di carattere commerciale relativamente alla partecipazione delle Direzioni Regionali/Provinciali alle gare indette dagli Enti regolatori, interfacciandosi con la Direzione Strategia per l'elaborazione congiunta dell'impostazione tattico-strategica, e supporta le Direzioni Regionali/Provinciali per la progettazione tecnico-economica;
- cura la raccolta dalle strutture competenti dei dati relativi agli indicatori definiti dai Contratti di Servizio, analizzandone e confrontandone gli andamenti al fine di supportare, congiuntamente alla Direzione Strategia, le Direzioni Regionali e Provinciali nelle proposte di risoluzione delle problematiche emerse nell'applicazione dei Contratti di Servizio;
- cura il coordinamento delle iniziative poste in essere dalle Direzioni Regionali/Provinciali per lo sviluppo delle iniziative di trasporto integrato (integrazione vettoriale, accordi commerciali con Soggetti Terzi ) e dell'analisi della convenienza economica di integrazioni tariffarie tra le Regioni o di altre tipologie di accordi commerciali;
- cura la definizione di linee guida e standard di prodotto/servizio al fine di garantire omogeneità di posizionamento commerciale ai prodotti del business regionale;
- cura il consolidamento del fabbisogno di materiale rotabile, le proposte dei relativi progetti di investimento e l'iter autorizzativo previsto.

---

**COORDINAMENTO VENDITA****Aree di responsabilità**

In coerenza con le linee guida aziendali e attraverso il coordinamento funzionale delle competenti strutture delle Direzioni Regionali/Provinciali:

- cura l'elaborazione di proposte di massimizzazione di ricavi delle vendite sulla base degli obiettivi di vendita e soddisfazione della clientela definiti;
- cura la programmazione e il controllo delle attività di vendita per l'ottimizzazione dei canali di vendita diretta e indiretta (Punti Vendita Terzi);
- cura il monitoraggio degli andamenti economici della vendita elaborando proposte di intervento correttivo/migliorativo e la corretta applicazione delle relative procedure;
- cura, in collaborazione con la competente struttura di Direzione Sistemi Informativi, l'elaborazione delle specifiche funzionali per lo sviluppo dei sistemi per la rendicontazione delle attività di vendita e la contabilizzazione degli introiti.



---

**COORDINAMENTO PROGRAMMAZIONE OFFERTA E ORARI****Aree di Responsabilità**

In coerenza con le linee guida aziendali:

- cura il consolidamento dell'offerta commerciale complessiva della Divisione coordinando funzionalmente le Direzioni Regionali/Provinciali nella definizione delle relative proposte;
- cura, in collaborazione con la struttura centrale di Produzione Regionale la programmazione dell'offerta ordinaria, la connessa progettazione oraria e la relativa trasmissione alla Direzione Pianificazione Industriale per le verifiche di coerenza, l'ottimizzazione, la definizione degli Schemi Orario Regionali e la relativa pubblicazione;
- cura il consolidamento dei programmi operativi per la variazione dell'offerta dovuta ad esigenze particolari di traffico o a carenza temporanea di risorse tecniche e/o umane (manifestazioni, interruzioni, scioperi, etc.), gestendo l'interfaccia delle strutture interessate per le attività di competenza;

---

**SISTEMA TARIFFARIO E NORMATIVA****Aree di Responsabilità**

In coerenza con le linee guida aziendali:

- cura l'elaborazione del posizionamento delle tariffe regionali fornendo le relative indicazioni alle Direzioni Regionali/Provinciali, assicurando l'integrazione e la verifica di coerenza dei sistemi tariffari definiti dalle strutture territoriali competenti;
- supporta le Direzioni Regionali/Provinciali nell'analisi della convenienza economica di integrazioni tariffarie;
- cura l'elaborazione delle Condizioni di Trasporto ferroviario Passeggeri Regionale;
- supporta le Direzioni Regionali/Provinciali nella definizione, in accordo con gli Enti Locali e gli Enti Regolatori, dei sistemi tariffari regionali.

---

**ESERCIZIO REGIONALE****Aree di Responsabilità**

In coerenza con gli indirizzi e le politiche aziendali e di Gruppo, interfacciandosi con DISQS e DTAI per le materie di competenza e attraverso il coordinamento funzionale delle competenti strutture territoriali:

- assicura la programmazione, attuazione e controllo dei processi di erogazione del servizio di trasporto regionale, secondo il piano dell'offerta commerciale e il budget definiti e nel rispetto delle esigenze manutentive;
- assicura il presidio della sicurezza, puntualità e regolarità della circolazione dei treni di competenza, interfacciando la Direzione Pianificazione Industriale per la risoluzione delle emergenze di esercizio;
- assicura il presidio dei processi di programmazione della manutenzione corrente e della pulizia del materiale rotabile assegnato, il raggiungimento dei relativi standard definiti, nonché la connessa gestione dei contratti;
- assicura la definizione delle proposte di investimento per gli interventi sugli impianti industriali e sulle attrezzature in dotazione;
- assicura il rispetto delle disposizioni di RFI, il mantenimento del sistema delle abilitazioni, e l'attuazione dei programmi di formazione tecnico-professionale per il personale di competenza;
- assicura il presidio della sicurezza della circolazione in ambito Passeggeri Regionale, assicurandone l'attuazione e promuovendo azioni e progetti di miglioramento della sicurezza ferroviaria alle strutture competenti;
- assicura il processo di definizione del fabbisogno consolidato dei materiali/servizi di competenza e, ove non previste gare, il processo di acquisto dei ricambi, materiali di consumo e servizi manutentive decentrati, nel rispetto delle specifiche tecniche e del prezzo unitario standard definiti dalla Direzione Tecnica e Acquisti Industriali;
- assicura l'interfaccia con il Soggetto Tecnico per il controllo di avanzamento dei singoli progetti/commesse di investimento per il nuovo materiale rotabile in qualità di committente, anche in service per la Divisione Passeggeri N/I.

---

**PRODUZIONE REGIONALE****Aree di Responsabilità**

In coerenza con gli indirizzi e le politiche aziendali e di Gruppo, sulla base dell'offerta commerciale e degli schemi orario definiti e attraverso il coordinamento funzionale delle competenti strutture delle competenti strutture territoriali:

- assicura la definizione degli indicatori di prestazione e degli obiettivi di puntualità e produzione da assegnare alle dipendenti strutture territoriali verificandone il raggiungimento;
- assicura, sulla base degli obiettivi commerciali definiti, la programmazione ordinaria e straordinaria delle risorse impiegate (PdC, PdB, personale di manovra e mezzi) e le relative variazioni, interfacciando la Direzione Pianificazione Industriale per gli interventi di ottimizzazione e correttivi;
- assicura la gestione e riprogrammazione, delle composizioni del materiale rotabile, dei relativi turni di utilizzazione e del connesso processo di presa in consegna e di certificazione della qualità rispetto agli standard definiti; assicura altresì la gestione e programmazione dei turni del personale di competenza;
- assicura il monitoraggio della circolazione dei treni di competenza attraverso il coordinamento funzionale delle Sale Operative Regionali e/o sulla base delle indicazioni fornite dalla competente struttura della Direzione Pianificazione Industriale per la risoluzione delle anomalie ed emergenze;
- assicura, sulla base delle linee guida societarie e delle disposizioni e parametri definiti da RFI, la definizione dei contenuti tecnico-normativi necessari per lo sviluppo del sistema delle abilitazioni e la pianificazione delle esigenze formative del personale di condotta, bordo, formazione treno e manovra, provvedendo all'elaborazione della manualistica e delle istruzioni tecniche di settore e verificando l'attuazione degli interventi;
- assicura in coordinamento con Direzione Ingegneria Sicurezza e Qualità di Sistema, la definizione delle procedure operative nell'area di competenza in materia di esercizio, assicurandone l'attuazione e promuovendo azioni e progetti di miglioramento della sicurezza ferroviaria alle strutture competenti.

---

**PROGRAMMAZIONE MEZZI E MANOVRA REGIONALE.****Aree di Responsabilità**

In coerenza con gli indirizzi e le politiche aziendali e di Gruppo, sulla base dell'offerta commerciale e degli schemi orario definiti e attraverso il coordinamento funzionale delle competenti strutture delle Direzioni Regionali/Provinciali:

- cura la programmazione ed il controllo dell'assegnazione dei mezzi, nonché la riprogrammazione dei turni nei casi di interruzioni programmate e la programmazione e l'assegnazione delle risorse di manovra agli impianti/U.M.R., fornendo alla Direzione Pianificazione Industriale gli elementi necessari per l'ottimizzazione del processo di pianificazione;
- supporta le competenti strutture delle Direzioni Regionali/Provinciali nella programmazione e utilizzazione del materiale rotabile, in relazione ai piani di investimento, e nella programmazione e gestione operativa delle attività di manovra verificando il rispetto degli standard di prestazione definiti;
- cura la verifica dell'efficienza ed efficacia dei processi di impiego della flotta e dei mezzi anche sulla base delle indicazioni fornite dalle competenti strutture della Direzione Pianificazione Industriale;
- assicura la gestione operativa ed il monitoraggio del parco rotabile esistente (livelli di indisponibilità per materiale in esercizio, vandalizzato, incidentato, sotto-sequestro, ecc.) per la definizione del programma di acquisizione/dismissione;
- cura la predisposizione, d'intesa con la competente struttura della Direzione Ingegneria, Sicurezza e Qualità di Sistema, delle procedure applicative della normativa RFI di settore ed elabora programmi di sicurezza dell'esercizio anche attraverso l'analisi degli inconvenienti d'esercizio più significativi;
- cura, in collaborazione con la competente struttura di Risorse Umane e Organizzazione e con le Direzioni Regionali/Provinciali, la rilevazione, l'analisi e la pianificazione delle esigenze formative del personale di formazione treno e manovra, sia per quanto concerne la componente tecnico/professionale che con riferimento all'aggiornamento normativo e regolamentare.

---

**PROGRAMMAZIONE E FORMAZIONE EQUIPAGGI REGIONALE****Aree di responsabilità**

In coerenza con gli indirizzi e le politiche aziendali e di Gruppo, sulla base dell'offerta commerciale e degli schemi orario definiti e attraverso il coordinamento funzionale delle competenti strutture delle Direzioni Regionali/Provinciali:

- cura attraverso il consolidamento delle proposte delle competenti strutture territoriali, la programmazione ed il controllo dell'assegnazione delle risorse del personale di Condotta e di Bordo agli impianti, e fornisce alla Direzione Pianificazione Industriale gli elementi necessari per l'ottimizzazione del processo di pianificazione;
- cura la verifica dei livelli di produttività conseguiti e il rispetto di standard di prestazione promuovendo eventuali azioni correttive, anche sulla base delle indicazioni della Direzione Pianificazione Industriale, e supporta le competenti strutture territoriali nella programmazione e gestione operativa del PdC e del PdB;
- cura la predisposizione d'intesa con la competente struttura della Direzione Ingegneria, Sicurezza e Qualità di Sistema, delle procedure applicative della normativa RFI di settore ed elabora programmi di sicurezza dell'esercizio anche attraverso l'analisi degli inconvenienti d'esercizio più significativi;
- cura, la rilevazione, l'analisi e la pianificazione delle esigenze formative del PdC e del PdB e il controllo della relativa erogazione, raccordandosi con le strutture di Risorse Umane Passeggeri Regionale per il relativo consolidamento e gli interventi a carattere trasversale di business definiti centralmente;
- cura la definizione dei contenuti tecnico-normativi necessari per il mantenimento del sistema delle abilitazioni sulla base delle disposizioni definite da RFI provvedendo all'elaborazione della manualistica e delle istruzioni tecniche di settore.

---

**MANUTENZIONE CORRENTE REGIONALE****Aree di Responsabilità**

Sulla base dell'offerta commerciale, degli schemi orario, dei relativi programmi di produzione, degli obiettivi di soddisfazione della clientela definiti e attraverso il coordinamento funzionale delle competenti strutture territoriali:

- assicura la programmazione, attuazione e controllo della manutenzione corrente e delle pulizie, interfacciandosi con la Direzione Pianificazione Industriale per l'ottimizzazione della pianificazione del network;
- assicura, nel rispetto delle specifiche tecniche e del prezzo unitario standard definito dalle competenti strutture della Direzione Tecnica e Acquisti Industriali, la programmazione dei materiali e acquisti decentrati per le tipologie di materiale rotabile assegnato e definisce il fabbisogno di acquisti accentrati comunicandolo alle competenti strutture della Direzione Tecnica e Acquisti Industriali;
- assicura la gestione dei contratti di servizi manutentivi e pulizie di rotabili ed impianti, verificando e certificando le prestazioni e l'applicazione delle relative norme contrattuali;
- assicura il processo di ingegneria della manutenzione corrente per i rotabili assegnati e nuovi, nonché l'elaborazione delle proposte di investimento industriale per gli impianti di manutenzione corrente di competenza, raccordandosi con le competenti strutture della Direzione Tecnica e Acquisti Industriali.

---

**PROGRAMMAZIONE MANUTENZIONE CORRENTE REGIONALE****Aree di responsabilità**

In coerenza con gli indirizzi e le politiche aziendali e di Gruppo e sulla base delle linee guida definite da Direzione Tecnica e Acquisti Industriali e attraverso il coordinamento funzionale delle competenti strutture territoriali:

- cura la Programmazione degli interventi di manutenzione corrente, nonché la programmazione e il controllo attuativo del relativo budget, sulla base dei programmi di produzione definiti e in relazione alle capacità produttive delle strutture di Manutenzione territoriali;
- cura la valutazione di opportunità di esternalizzazione/internalizzazione di specifiche lavorazioni, assicurando la coerenza con gli impegni concordati;
- cura la riprogrammazione delle attività, anche in relazione alle esigenze di commesse ed eventi speciali comunicate dalle competenti strutture della produzione, fornendo alle strutture di Manutenzione Corrente territoriali indicazioni in termini di revisione e allocazione delle capacità produttive/ottimizzazioni trasversali per garantire il rispetto degli obiettivi fissati;
- cura il monitoraggio e il reporting delle attività, attraverso il sistema RSMS, verificando la corretta imputazione dati da parte degli impianti, supportandoli per l'identificazione delle necessarie azioni correttive.

**Altre disposizioni:**

Cura l'interfaccia con il Soggetto Tecnico per il controllo di avanzamento dei singoli progetti/commesse in qualità di committente dei progetti di investimento, anche in service per la Divisione Passeggeri N/I;



---

**INGEGNERIA MANUTENZIONE CORRENTE REGIONALE****Aree di responsabilità**

In coerenza con gli indirizzi e le politiche aziendali e di Gruppo:

- cura l'elaborazione della proposta di ottimizzazione e sviluppo dei processi e dei metodi manutentivi, sulla base del degrado dei componenti e del comportamento dei rotabili in esercizio, coerentemente con gli standard di sicurezza e di comfort definiti;
- cura la divulgazione della normativa di settore presso gli impianti di manutenzione e la verifica della corretta applicazione;
- cura le analisi dei guasti/malfunzionamenti, attraverso l'uso dei sistemi, al fine di individuare azioni di miglioramento, comunicandole alla competente struttura della Direzione Tecnica e Acquisti Industriali;
- supporta la competente struttura della Direzione Tecnica e Acquisti Industriali, per l'individuazione di interventi strutturali o di processo ai fini dell'ottimizzazione dei cicli manutentivi;
- cura, attraverso il coordinamento funzionale degli impianti, la manutenzione ordinaria delle infrastrutture e degli impianti in raccordo con la competente struttura della Direzione Tecnica e Acquisti Industriali, e l'elaborazione di proposte di investimento industriale per gli impianti;
- fornisce supporto specialistico al Responsabile per le attività di valutazione e predisposizione ai fini delle scelte di esternalizzazione/internalizzazione di specifiche lavorazioni.

---

**PROGRAMMAZIONE MATERIALI, ACQUISTI E CONTROLLO PULIZIE REGIONALE****Aree di responsabilità**

In coerenza con gli indirizzi e le politiche aziendali e di Gruppo e attraverso il coordinamento funzionale delle competenti strutture territoriali:

- cura la programmazione e gestione dei materiali, dei servizi di manutenzione decentrati di competenza e delle pulizie;
- cura la definizione del fabbisogno consolidato di materiali, acquisti decentrati e la previsione della domanda dinamica, nonché la definizione del fabbisogno consolidato delle pulizie, sulla base delle esigenze degli Impianti, in coerenza con il programma industriale ed il relativo budget;
- cura il processo di acquisto dei ricambi, materiali di consumo e servizi manutentivi decentrati e pulizie, nel rispetto degli standard definiti dalla Direzione Tecnica e Acquisti Industriali e fornisce alla Direzione Tecnica e Acquisti Industriali il fabbisogno di acquisti accentrati;
- cura il coordinamento dei magazzini di competenza e fornisce alla competente struttura di Direzione Tecnica e Acquisti Industriali gli elementi necessari all'ottimizzazione del reticolo distributivo, per il rispetto e il miglioramento della puntualità e qualità del servizio;
- cura il coordinamento della gestione dei contratti di pulizia per il materiale rotabile assegnato, anche fornendo il *service* alle competenti strutture della Divisione Passeggeri N/I e ne assicura il rispetto dei livelli di servizio delle pulizie coordinando funzionalmente le strutture territoriali per le relative verifiche e identificazioni delle azioni correttive;
- cura le attività di valutazione per la vendita dei beni e servizi divisionali, raccordandosi con la competente struttura della Direzione Tecnica e Acquisti Industriali per le attività di competenza.

---

**QUALITA' PRODOTTO TRENO****Aree di responsabilità**

In coerenza con gli indirizzi e le politiche aziendali, attraverso il coordinamento funzionale delle competenti strutture territoriali e in raccordo con la struttura di Programmazione Manutenzione Corrente Regionale:

- cura, raccordandosi con le competenti strutture di Direzione Tecnica e Acquisti Industriali, l'implementazione dei processi di check in-check out in tutti gli impianti di manutenzione territoriali e relativi strumenti di monitoraggio.
- cura il monitoraggio le attività di consegna del materiale rotabile al fine di individuare eventuali criticità in termini di tempi, affidabilità, decoro, composizione e classe di trazione;
- cura la definizione dei requisiti di qualità minima del materiale rotabile riconsegnato alla produzione finalizzati a garantire l'affidabilità in partenza e ridurre i tempi di verifica e identifica interventi correttivi in relazione agli scostamenti riscontrati;
- cura l'implementazione degli interventi correttivi proposti e ne monitora l'attuazione.

---

**DIREZIONE REGIONALE PIEMONTE**  
**DIREZIONE REGIONALE LIGURIA**  
**DIREZIONE REGIONALE LOMBARDIA**  
**DIREZIONE REGIONALE VENETO**  
**DIREZIONE REGIONALE EMILIA ROMAGNA**  
**DIREZIONE REGIONALE TOSCANA**  
**DIREZIONE REGIONALE LAZIO**  
**DIREZIONE REGIONALE MARCHE**  
**DIREZIONE REGIONALE CAMPANIA**  
**DIREZIONE REGIONALE PUGLIA**  
**DIREZIONE REGIONALE CALABRIA**  
**DIREZIONE REGIONALE SICILIA**

### **Aree di Responsabilità**

In coerenza con gli indirizzi e le politiche aziendali e di Gruppo, in raccordo funzionale con le strutture di Commerciale Regionale e Esercizio Regionale e per il territorio di competenza:

- assicura il conseguimento degli obiettivi di budget assegnati, con il supporto di Programmazione e Controllo Regionale, per il processo di budget e controllo;
- cura, il presidio dei rapporti con l'Ente Regolatore, le Istituzioni locali e con le Associazioni dei clienti di riferimento, assicurando la definizione dell'offerta per la partecipazione alle gare indette dall'Ente Regolatore e la stipula del Contratto di Servizio;
- assicura la programmazione, attuazione e controllo delle vendite attraverso la gestione operativa del canale di vendita diretta e indiretta (Punti Vendita Terzi) per il business Passeggeri Regionale, nonché la definizione della proposta di offerta commerciale e relativa progettazione dell'orario;
- assicura la programmazione, attuazione e controllo del processo di produzione attraverso la definizione del fabbisogno di materiale rotabile, la programmazione, gestione e controllo delle risorse produttive assegnate (materiale rotabile, personale di Condotta, di Bordo, di Manovra e Formazione Treno);
- assicura la programmazione, attuazione e controllo delle attività di manutenzione corrente del materiale rotabile assegnato e di gestione dei contratti di pulizia del materiale rotabile e di impianto, fornendo il service, ove richiesto, alle regioni limitrofe, gestendo gli acquisti decentrati, nel rispetto degli standard e dei vincoli stabiliti dalle competenti strutture aziendali;
- cura la rilevazione, l'analisi e la pianificazione delle esigenze formative tecnico-professionali del personale di competenza e il controllo della relativa erogazione, raccordandosi con le strutture di Risorse Umane Passeggeri Regionale per il relativo consolidamento e gli interventi a carattere trasversale di business definiti centralmente;
- supporta le strutture competenti di Risorse Umane Passeggeri Regionale nella gestione e amministrazione del personale di competenza ed assicura per le strutture e gli impianti di competenza, il rispetto di procedure e standard, in materia di sicurezza del lavoro, esercizio e ambiente.

---

**DIREZIONE REGIONALE SARDEGNA****Aree di Responsabilità**

In coerenza con gli indirizzi e le politiche aziendali e di Gruppo, in raccordo funzionale con le strutture di Commerciale Regionale e Esercizio Regionale e per il territorio di competenza:

- assicura il conseguimento degli obiettivi di budget assegnati, con il supporto di Programmazione e Controllo Regionale, per il processo di budget e controllo;
- cura, il presidio dei rapporti con l'Ente Regolatore, le Istituzioni locali e con le Associazioni dei clienti di riferimento, assicurando la definizione dell'offerta per la partecipazione alle gare indette dall'Ente Regolatore e la stipula del Contratto di Servizio;
- assicura la programmazione, attuazione e controllo delle vendite attraverso la gestione operativa del canale di vendita diretta e indiretta (Punti Vendita Terzi) per il business Passeggeri Regionale, nonché la definizione della proposta di offerta commerciale e relativa progettazione dell'orario;
- assicura la programmazione, attuazione e controllo del processo di produzione attraverso la definizione del fabbisogno di materiale rotabile, la programmazione, gestione e controllo delle risorse produttive assegnate (materiale rotabile, personale di Condotta, di Bordo, di Manovra e Formazione Treno);
- cura la programmazione, attuazione e controllo delle attività di manutenzione corrente del materiale rotabile assegnato e di gestione dei contratti di pulizia del materiale rotabile e di impianto, fornendo il service, ove richiesto, alle regioni limitrofe, gestendo gli acquisti decentrati, nel rispetto degli standard e dei vincoli stabiliti dalle competenti strutture aziendali;
- cura la rilevazione, l'analisi e la pianificazione delle esigenze formative tecnico-professionali del personale di competenza e il controllo della relativa erogazione, raccordandosi con le strutture di Risorse Umane Passeggeri Regionale per il relativo consolidamento e gli interventi a carattere trasversale di business definiti centralmente;
- supporta le strutture competenti di Risorse Umane Passeggeri Regionale nella gestione e amministrazione del personale di competenza ed assicura per le strutture e gli impianti di competenza, il rispetto di procedure e standard, in materia di sicurezza del lavoro, esercizio e ambiente.

---

**DIREZIONE REGIONALE VALLE D'AOSTA**  
**DIREZIONE REGIONALE UMBRIA**  
**DIREZIONE REGIONALE MOLISE**  
**DIREZIONE REGIONALE BASILICATA**

**Aree di Responsabilità**

In coerenza con gli indirizzi e le politiche aziendali e di Gruppo, in raccordo funzionale con le strutture di Commerciale Regionale e Esercizio Regionale e per il territorio di competenza:

- cura il conseguimento degli obiettivi di budget assegnati, con il supporto di Programmazione e Controllo Regionale, per il processo di budget e controllo;
- cura, il presidio dei rapporti con l'Ente Regolatore, le Istituzioni locali e con le Associazioni dei clienti di riferimento, assicurando la definizione dell'offerta per la partecipazione alle gare indette dall'Ente Regolatore e la stipula del Contratto di Servizio;
- cura la programmazione, attuazione e controllo delle vendite attraverso la gestione operativa del canale di vendita diretta e indiretta (Punti Vendita Terzi) per il business Passeggeri Regionale, nonché la definizione della proposta di offerta commerciale e relativa progettazione dell'orario;
- cura la programmazione, attuazione e controllo del processo di produzione attraverso la definizione del fabbisogno di materiale rotabile, la programmazione, gestione e controllo delle risorse produttive assegnate (materiale rotabile, personale di Condotta, di Bordo, di Manovra e Formazione Treno);
- cura la programmazione, e controllo delle attività di manutenzione corrente del materiale rotabile e di gestione dei contratti di pulizia del materiale rotabile e di impianto, realizzate in service dagli impianti delle regioni limitrofe, nel rispetto degli standard e dei vincoli stabiliti dalle competenti strutture aziendali;
- cura la rilevazione, l'analisi e la pianificazione delle esigenze formative tecnico-professionali del personale di competenza e il controllo della relativa erogazione, raccordandosi con le strutture di Risorse Umane Passeggeri Regionale per il relativo consolidamento e gli interventi a carattere trasversale di business definiti centralmente;
- supporta le strutture competenti di Risorse Umane Passeggeri Regionale nella gestione e amministrazione del personale di competenza ed assicura per le strutture e gli impianti di competenza, il rispetto di procedure e standard, in materia di sicurezza del lavoro, esercizio e ambiente.

---

**DIREZIONE REGIONALE FRIULI VENEZIA GIULIA**  
**DIREZIONE PROVINCIALE BOLZANO**  
**DIREZIONE REGIONALE ABRUZZO****Aree di Responsabilità**

In coerenza con gli indirizzi e le politiche aziendali e di Gruppo, in raccordo funzionale con le strutture di Commerciale Regionale e Esercizio Regionale e per il territorio di competenza:

- cura il conseguimento degli obiettivi di budget assegnati, con il supporto di Programmazione e Controllo Regionale, per il processo di budget e controllo;
- cura, il presidio dei rapporti con l'Ente Regolatore, le Istituzioni locali e con le Associazioni dei clienti di riferimento, assicurando la definizione dell'offerta per la partecipazione alle gare indette dall'Ente Regolatore e la stipula del Contratto di Servizio;
- cura la programmazione, attuazione e controllo delle vendite attraverso la gestione operativa del canale di vendita diretta e indiretta (Punti Vendita Terzi) per il business Passeggeri Regionale, nonché la definizione della proposta di offerta commerciale e relativa progettazione dell'orario;
- assicura la programmazione, attuazione e controllo del processo di produzione attraverso la definizione del fabbisogno di materiale rotabile, la programmazione, gestione e controllo delle risorse produttive assegnate (materiale rotabile, personale di Condotta, di Bordo, di Manovra e Formazione Treno);
- cura la programmazione, e controllo delle attività di manutenzione corrente del materiale rotabile e di gestione dei contratti di pulizia del materiale rotabile e di impianto, realizzate in service dagli impianti delle regioni limitrofe, nel rispetto degli standard e dei vincoli stabiliti dalle competenti strutture aziendali;
- cura la rilevazione, l'analisi e la pianificazione delle esigenze formative tecnico-professionali del personale di competenza e il controllo della relativa erogazione, raccordandosi con le strutture di Risorse Umane Passeggeri Regionale per il relativo consolidamento e gli interventi a carattere trasversale di business definiti centralmente;
- supporta le strutture competenti di Risorse Umane Passeggeri Regionale nella gestione e amministrazione del personale di competenza ed assicura per le strutture e gli impianti di competenza, il rispetto di procedure e standard, in materia di sicurezza del lavoro, esercizio e ambiente.

---

**DIREZIONE PROVINCIALE TRENTO****Aree di Responsabilità**

In coerenza con gli indirizzi e le politiche aziendali e di Gruppo, in raccordo funzionale con le strutture di Commerciale Regionale e Esercizio Regionale e per il territorio di competenza:

- cura il conseguimento degli obiettivi di budget assegnati, con il supporto di Programmazione e Controllo Regionale, per il processo di budget e controllo;
- cura, il presidio dei rapporti con l'Ente Regolatore, le Istituzioni locali e con le Associazioni dei clienti di riferimento, assicurando la definizione dell'offerta per la partecipazione alle gare indette dall'Ente Regolatore e la stipula del Contratto di Servizio;
- cura la programmazione, attuazione e controllo del canale di vendita indiretta (Punti Vendita Terzi) per il business Passeggeri Regionale;
- cura la programmazione, attuazione e controllo del processo di produzione attraverso la definizione del fabbisogno di materiale rotabile, la programmazione, gestione e controllo delle risorse produttive assegnate (materiale rotabile, personale di Condotta, di Bordo, di Manovra e Formazione Trento);
- cura la programmazione, e controllo delle attività di manutenzione corrente del materiale rotabile e di gestione dei contratti di pulizia del materiale rotabile e di impianto, realizzate in service dagli impianti delle regioni limitrofe, nel rispetto degli standard e dei vincoli stabiliti dalle competenti strutture aziendali;
- cura la rilevazione, l'analisi e la pianificazione delle esigenze formative tecnico-professionali del personale di competenza e il controllo della relativa erogazione, raccordandosi con le strutture di Risorse Umane Passeggeri Regionale per il relativo consolidamento e gli interventi a carattere trasversale di business definiti centralmente;
- supporta le strutture competenti di Risorse Umane Passeggeri Regionale nella gestione e amministrazione del personale di competenza ed assicura per le strutture e gli impianti di competenza, il rispetto di procedure e standard, in materia di sicurezza del lavoro, esercizio e ambiente.



---

**COMMERCIALE PIEMONTE**  
**COMMERCIALE LIGURIA**  
**COMMERCIALE VENETO**  
**COMMERCIALE LOMBARDIA**  
**COMMERCIALE EMILIA ROMAGNA**  
**COMMERCIALE TOSCANA**  
**COMMERCIALE MARCHE**  
**COMMERCIALE LAZIO**  
**COMMERCIALE CAMPANIA**  
**COMMERCIALE PUGLIA**  
**COMMERCIALE CALABRIA**  
**COMMERCIALE SARDEGNA**  
**COMMERCIALE SICILIA**

### **Aree di Responsabilità**

In raccordo funzionale con la struttura di Commerciale Regionale:

- cura l'attuazione e controllo delle vendite attraverso la gestione operativa del canale di vendita diretta e indiretta (Punti Vendita Terzi) per il territorio di competenza, nonché la definizione della proposta di offerta commerciale e relativa programmazione dell'orario e monitora gli andamenti economici e di redditività, al fine di individuare gli eventuali scostamenti rispetto agli obiettivi fissati e le modalità di intervento correttivo;
- cura, sulla base delle esigenze espresse dall'Ente Regolatore e delle analisi della domanda di mobilità, la definizione dell'offerta commerciale della Direzione, interfacciando le competenti strutture di Produzione per l'analisi di fattibilità, e supportando il Direttore nella stipula del Contratto di Servizio, nell'elaborazione della proposta dei relativi indicatori e nella gestione dei rapporti con le Istituzioni locali e le Associazioni di pendolari;
- cura il monitoraggio dell'andamento del servizio di trasporto, in raccordo funzionale con Contratti di Servizio e Coordinamento Prodotto nella verifica degli standard di qualità del servizio e nell'analisi del traffico passeggeri nel territorio di competenza;
- cura la definizione del sistema tariffario regionale, nonché la relativa divulgazione e la corretta applicazione dei regolamenti tecnici per l'applicazione delle tariffe;
- cura la gestione dei reclami della clientela di riferimento, nel rispetto delle procedure e degli standard definiti dalla competente struttura di Commerciale Regionale;
- cura la rilevazione, l'analisi e la pianificazione delle esigenze formative del personale di competenza e il controllo della relativa erogazione, raccordandosi con le strutture di Risorse Umane Passeggeri Regionale per il relativo consolidamento e gli interventi a carattere trasversale di business definiti centralmente;
- cura l'applicazione delle procedure di vendita, di gestione dei rapporti con le Agenzie di Viaggio, delle norme contabili, amministrative e fiscali e il rispetto delle procedure e standard in materia di sicurezza del lavoro, esercizio e ambiente per gli ambiti di competenza.

**PRODUZIONE PIEMONTE**  
**PRODUZIONE LIGURIA**  
**PRODUZIONE BOLZANO**  
**PRODUZIONE FRIULI VENEZIA GIULIA**  
**PRODUZIONE VENETO**  
**PRODUZIONE LOMBARDIA**  
**PRODUZIONE EMILIA ROMAGNA**  
**PRODUZIONE TOSCANA**  
**PRODUZIONE MARCHE**  
**PRODUZIONE LAZIO**  
**PRODUZIONE SARDEGNA**  
**PRODUZIONE ABRUZZO**  
**PRODUZIONE CAMPANIA**  
**PRODUZIONE PUGLIA**  
**PRODUZIONE CALABRIA**  
**PRODUZIONE SICILIA**

#### **Aree di Responsabilità**

In raccordo funzionale con la struttura di Produzione Regionale:

- Cura l'attuazione e il controllo dei servizi di trasporto programmati, attraverso la gestione operativa del materiale rotabile, delle Sale Operative di giurisdizione e del personale di competenza;
- cura il monitoraggio degli inconvenienti di esercizio, la relativa valutazione e l'attuazione dei conseguenti interventi correttivi, attraverso la Sala Operativa di competenza, e dell'adozione dei provvedimenti disposti dalla Sala Operativa Centrale e/o direttamente dalla competente struttura della Direzione Pianificazione Industriale nei casi di competenza;
- cura l'accertamento delle caratteristiche tecniche dei rotabili in composizione ai treni e l'emissione dei documenti di scorta e relative prescrizioni tecniche;
- cura l'attuazione delle attività di presa/consegna dei rotabili, attraverso i controlli quali/quantitativi delle prestazioni fornite dalle competenti strutture di Manutenzione Corrente centrali;
- cura l'attuazione degli interventi di aggiornamento e sviluppo delle competenze relative al sistema delle abilitazioni del personale di condotta, bordo e manovra;
- cura il rispetto delle normative, procedure e standard in materia di sicurezza del lavoro, esercizio e ambiente.

---

**MANUTENZIONE E PULIZIE PIEMONTE**  
**MANUTENZIONE E PULIZIE LIGURIA**  
**MANUTENZIONE E PULIZIE VENETO E TRENINO ALTO ADIGE**  
**MANUTENZIONE E PULIZIE LOMBARDIA**  
**MANUTENZIONE E PULIZIE EMILIA ROMAGNA**  
**MANUTENZIONE E PULIZIE TOSCANA**  
**MANUTENZIONE E PULIZIE MARCHE**  
**MANUTENZIONE E PULIZIE LAZIO**  
**MANUTENZIONE E PULIZIE CAMPANIA**  
**MANUTENZIONE E PULIZIE PUGLIA**  
**MANUTENZIONE E PULIZIE CALABRIA**  
**MANUTENZIONE E PULIZIE SICILIA**

### **Aree di Responsabilità**

In coerenza con gli indirizzi e le politiche aziendali e di Gruppo, in raccordo funzionale con le competenti strutture di staff centrale, sulla base dell'offerta commerciale, degli schemi orario e dei programmi di produzione definiti, nonché degli obiettivi di livello di servizio e soddisfazione della clientela e delle linee guida definite da Direzione Tecnica e AI:

- cura la programmazione, attuazione e controllo delle attività di manutenzione corrente sui rotabili nel rispetto delle scadenze manutentive e di manutenzione ordinaria degli impianti, nonché la programmazione e controllo dei servizi di pulizie contrattualizzati, verificando il rispetto dei livelli di servizio concordati con i fornitori, fornendo il service, ove richiesto, alle regioni limitrofe;
- cura le fasi di check in / check out del materiale rotabile nonché la verifica e certificazione delle prestazioni rese da terzi, nel rispetto dei livelli di servizio definiti;
- cura la definizione del fabbisogno dei ricambi e del materiale di consumo per le attività manutentive di impianto, fornendone comunicazione alla struttura Programmazione Materiali e Acquisti Regionale per gli acquisti divisionali, attua direttamente gli acquisti generici di competenza degli impianti, e supporta la struttura Ingegneria Manutenzione Corrente Regionale per eventuali interventi migliorativi/integrativi delle funzionalità del materiale rotabile;
- cura l'aggiornamento a sistema dei dati relativi alle attività programmate e svolte e dei relativi materiali e servizi effettuati;
- cura, la rilevazione, l'analisi e la pianificazione delle esigenze formative delle risorse di competenza e il controllo della relativa erogazione, raccordandosi con le strutture di Risorse Umane Passeggeri Regionale per il relativo consolidamento e gli interventi a carattere trasversale di business definiti centralmente;
- cura le attività inerenti il servizio di protezione e prevenzione del sito produttivo nonché il rispetto di procedure e standard in materia di sicurezza e ambiente.

FIRMATO  
Vincenzo Soprano