

ORDINE DI SERVIZIO ORGANIZZATIVO n. 513/AD del 7 dic 2005**“Direzione Operazioni Tecniche”**

Con il presente Ordine di Servizio si definiscono le aree di responsabilità delle strutture organizzative della DIREZIONE OPERAZIONI TECNICHE, sulla base dell'articolazione organizzativa definita con OdSO n. 512/AD del 7 dic 2005(*)

La struttura organizzativa IMPIANTI INDUSTRIALI, la cui responsabilità è confermata a Sergio AGLIETTI, mantenendo inalterata la sede, modifica articolazione organizzativa e aree di responsabilità come di seguito indicato.

Aree di Responsabilità

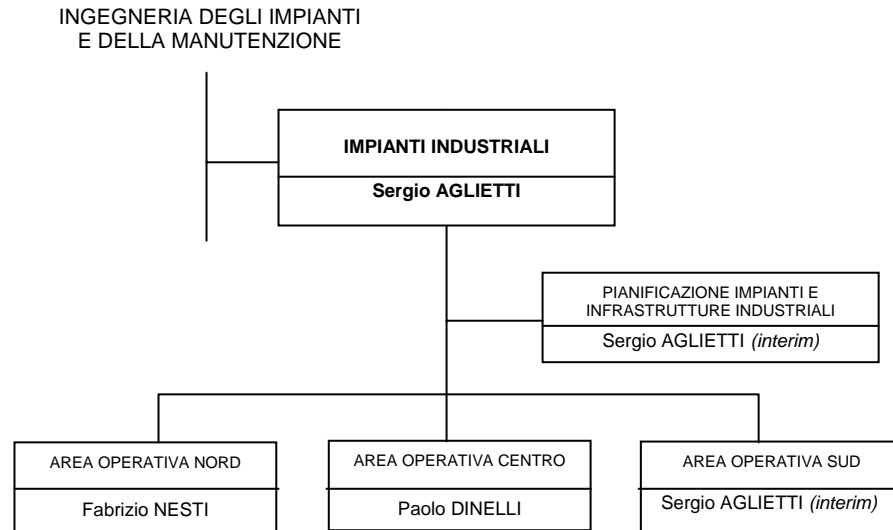
In coerenza con gli indirizzi e le politiche aziendali e di Gruppo:

- assicura la definizione degli standard tecnici degli impianti industriali utilizzati da Trenitalia per la manutenzione dei rotabili, attraverso studi di fattibilità connessi all'analisi dei processi manutentivi per tipologia di rotabili, individuando le relative specifiche strutturali e/o di processo, e presidiandone l'innovazione tecnologica;
- assicura la pianificazione degli investimenti industriali di competenza definendone le relative priorità programmatiche in coerenza con le strategie aziendali di sviluppo definite dalla Pianificazione e Controllo Investimenti;
- assicura, previa interlocuzione con la struttura aziendale utilizzatrice, l'interfaccia con RFI, o altre società proprietarie dell'asset, per la realizzazione dei nuovi impianti industriali e per l'adeguamento di quelli esistenti, controllandone lo stato di avanzamento;
- assicura la realizzazione degli interventi presso gli impianti industriali utilizzati da Trenitalia per la manutenzione dei rotabili, svolgendo le necessarie azioni di coordinamento e verifica dello stato di avanzamento, e nel caso apportando eventuali azioni correttive al piano;
- assicura il supporto tecnico per l'attività negoziale e contrattuale relativa ai contratti su rete nazionale di manutenzione, infrastruttura ed impianti e supporta la competente struttura di Direzione Acquisti per l'implementazione e valorizzazione delle relative tariffe.

Sede Firenze

(*) Gli OdSO di TRENITALIA recepiscono gli indirizzi di cui alla CO n. 206/AD FS del 26/07/2000. Società soggetta alla Direzione e Coordinamento di Ferrovie dello Stato S.p.A.

Articolazione organizzativa



La responsabilità della struttura organizzativa PIANIFICAZIONE IMPIANTI E INFRASTRUTTURE INDUSTRIALI è affidata *ad interim* a Sergio AGLIETTI, con le specificazioni di seguito indicate.

Aree di Responsabilità

In coerenza con gli indirizzi e le politiche aziendali e di Gruppo:

- cura la definizione degli standard tecnici degli impianti industriali utilizzati da Trenitalia per la manutenzione dei rotabili, attraverso studi di fattibilità connessi all'analisi dei processi manutentivi per tipologia di rotabili, individuando le relative specifiche strutturali e/o di processo, e presidiandone l'innovazione tecnologica;
- fornisce supporto alle strutture interessate in fase di studio preliminare e pianificazione di massima degli investimenti relativi alle infrastrutture e agli impianti di processo;
- cura la pianificazione operativa degli investimenti industriali di competenza, definendone le relative priorità programmatiche in coerenza con le strategie aziendali di sviluppo definite dalla Pianificazione e Controllo Investimenti;
- monitora la realizzazione degli interventi presso gli impianti industriali utilizzati da Trenitalia per la manutenzione dei rotabili, verificandone lo stato di avanzamento, e sollecitando, attraverso le Aree operative territoriali, le azioni correttive al piano degli investimenti;
- cura l'elaborazione delle specifiche tecniche relative a nuovi impianti di manutenzione e di processo per Trenitalia, e ove richiesto per le Società del Gruppo, e le attività relative alla stesura dei progetti per gli interventi presso le Linee.

Sede Firenze

Articolazione organizzativa

IMPIANTI INDUSTRIALI



Nell'ambito del "Programma di Progetti" di DOT il Project Manager sul progetto "Attrezzaggio degli Impianti Industriali", Fabio BIGONGIALI, opera alle dipendenze del Responsabile di Pianificazione Impianti e Infrastrutture Industriali.

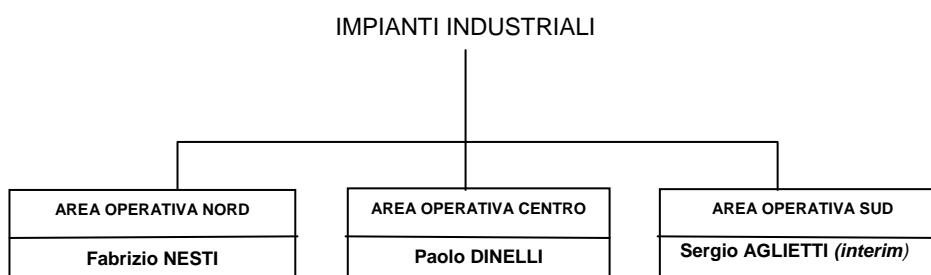
- La responsabilità della struttura organizzativa AREA OPERATIVA NORD è affidata a Fabrizio NESTI, con sede Bologna;
 - la responsabilità della struttura organizzativa AREA OPERATIVA CENTRO è affidata a Paolo DINELLI, con sede Roma;
 - la responsabilità della struttura organizzativa AREA OPERATIVA SUD è affidata *ad interim* a Sergio AGLIETTI, con sede Napoli;
- con le specificazioni di seguito indicate.

Aree di Responsabilità

In coerenza con gli indirizzi e le politiche aziendali e di Gruppo e per il territorio di competenza, interfacciando le strutture di Ingegneria Manutenzione di Linea:

- cura la realizzazione degli interventi di Manutenzione Straordinaria presso gli impianti industriali utilizzati da Trenitalia per la manutenzione dei rotabili, svolgendo le necessarie azioni di coordinamento e verifica dello stato di avanzamento, apportando eventuali azioni correttive al piano;
- fornisce il proprio contributo per l'ottimizzazione del network impianti, elaborando proposte di riqualificazione trasversale degli impianti industriali utilizzati da Trenitalia per la manutenzione dei rotabili;
- cura la realizzazione, previa interlocuzione con la struttura interessata, interfacciando RFI, o altre società proprietarie dell'asset, di nuovi impianti industriali e l'adeguamento di quelli esistenti, controllandone lo stato di avanzamento;
- fornisce il supporto tecnico per la gestione dei contratti su rete nazionale di manutenzione, infrastruttura ed impianti.

Articolazione organizzativa



La responsabilità della struttura organizzativa NORME DI MANUTENZIONE è affidata a Paolo FUSARPOLI, con le specificazioni di seguito indicate.

Aree di Responsabilità

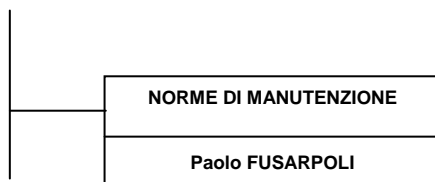
In coerenza con gli indirizzi e le politiche aziendali e di Gruppo:

- assicura la revisione dei manuali di manutenzione e cura l'elaborazione, aggiornamento, diffusione e archiviazione delle norme di manutenzione nel rispetto degli standard di sicurezza definiti da DISQS, gestendone i relativi impatti, interfacciandosi con le strutture aziendali coinvolte;
- cura, attraverso le competenti strutture aziendali, la gestione degli adempimenti normativi verso RFI in materia di aggiornamento e mantenimento delle banche dati rotabili;
- aggiorna e diffonde l'elenco dei Materiali a Riparazione Obbligatoria (MRO), in accordo con le competenti strutture di Linea;
- cura le fasi di individuazione, classificazione e aggiornamento dei componenti elementari dei rotabili, interfacciandosi con DISQS, per la necessaria associazione alle specifiche, indispensabili alla pubblicazione, di competenza della struttura stessa, dei cataloghi figurati delle parti di ricambio;
- assicura il coordinamento sull'utilizzo dei carri soccorso nel rispetto delle normative di sicurezza e tecnico-operative;
- garantisce, supportando le competenti strutture di Risorse Umane e Organizzazione, il presidio dei contenuti formativi che hanno impatto sulla sicurezza.

Sede Firenze

Articolazione organizzativa

INGEGNERIA DEGLI IMPIANTI
E DELLA MANUTENZIONE



Nell'ambito del "Programma di Progetti" di DOT il Project Manager sul progetto "Verifica", Luciano BAIOTTO, opera alle dipendenze del Responsabile di Norme di Manutenzione.

La responsabilità della struttura organizzativa PROCESSI E CICLI MANUTENTIVI è affidata a Giorgio LUCONI, con le specificazioni di seguito indicate.

Aree di Responsabilità

In coerenza con gli indirizzi e le politiche aziendali e di Gruppo:

- pianifica, definisce e aggiorna i piani di manutenzione ed i relativi cicli operativi per tutto il materiale rotabile, d'intesa con la DISQS per gli aspetti attinenti alla sicurezza;
- sviluppa la ricerca e l'attuazione di nuovi modelli e processi manutentivi, ricevendo input dalle strutture di Ingegneria Manutenzione di Linea e dalla struttura Ottimizzazione Sistema Treno, assicurando eventuali ottimizzazioni trasversali;
- assicura, in raccordo con le strutture di Direzione Sistemi Informativi e Pianificazione Network, anche attraverso l'analisi dell'andamento in esercizio degli interventi di manutenzione sul materiale rotabile, forniti dalle strutture di Ingegneria Manutenzione di Linea, l'ottenimento dei benefici di medio/lungo termine previsti dalla rivisitazione del modello manutentivo;
- garantisce i rapporti con CESIFER ai fini dell'aggiornamento dei Piani di manutenzione rotabili, per il mantenimento del Certificato di Sicurezza.

Sede Firenze

Articolazione organizzativa

INGEGNERIA DEGLI IMPIANTI
E DELLA MANUTENZIONE



La responsabilità della struttura organizzativa INGEGNERIA DEL SISTEMA PULIZIE è affidata *ad interim* a Nicola COSTANTINO, con le specificazioni di seguito riportate.

Aree di Responsabilità

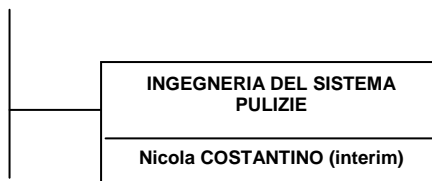
In coerenza con gli indirizzi e le politiche aziendali e di Gruppo:

- definisce il ciclo completo di pulizia per tutto il materiale rotabile e i relativi interventi operativi (fiche manutentive), interfacciandosi con le competenti strutture centrali e territoriali di direzione ai fini dell'ottimizzazione degli interventi in impianto;
- sviluppa la ricerca e l'attuazione di nuovi modelli di pulizia orientati alle esigenze del cliente, assicurando alle competenti strutture aziendali il supporto tecnico specialistico;
- contribuisce alla definizione, modifica e aggiornamento degli standard e delle specifiche tecniche in materia di pulizia ai fini contrattuali, da fornire alle competenti strutture di direzione e garantisce il supporto alla progettazione di impianti di manutenzione per gli impatti che ricadono sul sistema pulizie.

Sede Torino

Articolazione organizzativa

INGEGNERIA DEGLI IMPIANTI
E DELLA MANUTENZIONE



La responsabilità della struttura organizzativa OTTIMIZZAZIONE SISTEMA TRENO è affidata *ad interim* a Franco CAVALIERE, con le specificazioni di seguito riportate.

Aree di Responsabilità

In coerenza con gli indirizzi e le politiche aziendali e di Gruppo:

- monitora le prestazioni del sistema treno, d'intesa con le strutture di Ingegneria Manutenzione di Linea, ai fini dell'identificazione delle tecnologie critiche rispetto alle prestazioni ottimali attese;
- programma le attività di analisi interfacciando le competenti strutture di DISQS per lo sviluppo dei progetti di ricerca e identificazione delle azioni correttive e di miglioramento;
- cura la pianificazione dell'implementazione degli interventi correttivi identificati e ne monitora l'andamento, d'intesa con le strutture di Ingegneria Manutenzione di Linea, al fine di individuare eventuali ulteriori correttivi finalizzati all'ottimizzazione del sistema treno.

Sede Firenze

Articolazione organizzativa

INGEGNERIA DEGLI IMPIANTI
E DELLA MANUTENZIONE

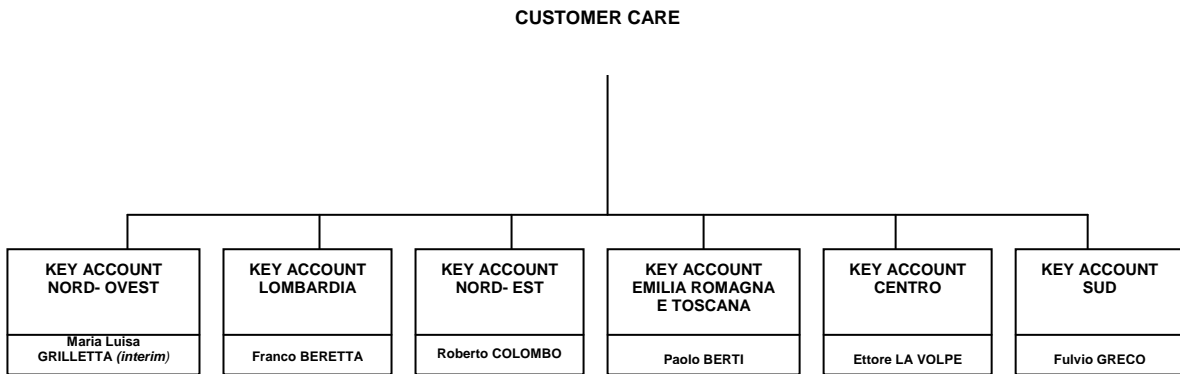


- La responsabilità della struttura organizzativa KEY ACCOUNT NORD-OVEST è affidata *ad interim* a Maria Luisa GRILLETTA, con sede Torino;
 - la responsabilità della struttura organizzativa KEY ACCOUNT LOMBARDIA è affidata a Franco BERETTA, con sede Milano;
 - la responsabilità della struttura organizzativa KEY ACCOUNT NORD-EST è affidata a Roberto COLOMBO, con sede Verona;
 - la responsabilità della struttura organizzativa KEY ACCOUNT EMILIA ROMAGNA E TOSCANA è affidata a Paolo BERTI, con sede Firenze;
 - la responsabilità della struttura organizzativa KEY ACCOUNT CENTRO è affidata a Ettore LA VOLPE, con sede Roma;
 - la responsabilità della struttura organizzativa KEY ACCOUNT SUD è affidata a Fulvio GRECO, con sede Napoli,
- con le specificazioni di seguito indicate

Aree di Responsabilità

In coerenza con gli indirizzi e le politiche aziendali e di Gruppo e per l'area di competenza:

- cura l'interfaccia con le Direzioni Territoriali della DGOP, relativamente allo stato avanzamento dei servizi manutentivi, comprensivi degli interventi di pulizia, forniti dalla direzione, attraverso il coordinamento funzionale dei referenti territoriali di Direzione;
- assicura la gestione del contratto di pulizia a livello di lotto attraverso il rapporto con i responsabili di contratto delle ditte appaltatrici, monitorando gli obiettivi quantitativi e qualitativi in carico alle competenti strutture territoriali di linea, d'intesa con il Key Account Media, Lunga Percorrenza e Alta Velocità e il Key Account DGOL ciascuno per i prodotti di loro competenza;
- cura la programmazione e il coordinamento delle attività ispettive presso le strutture operative territoriali;
- si interfaccia, dietro segnalazione delle proprie risorse presenti nelle sale operative, con Pianificazione Industriale, al fine di comunicare eventuali ritardi/anomalie che impattano sul processo di programmazione e di consegna del rotabile;
- assicura il rispetto del livello dei servizi offerti alle Direzioni Territoriali della DGOP, attivando le opportune azioni correttive coinvolgendo le strutture territoriali di Direzione e le competenti strutture di Ingegneria della Manutenzione, al fine di migliorarne la qualità del servizio.

Articolazione organizzativa

La responsabilità della struttura organizzativa KEY ACCOUNT MEDIA, LUNGA PERCORRENZA E ALTA VELOCITA' è affidata *ad interim* a Maria Luisa GRILLETTA, con le specificazioni di seguito indicate.

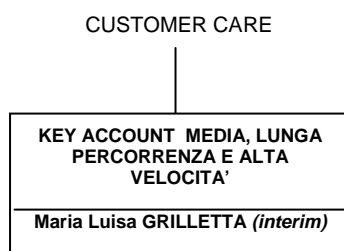
Aree di Responsabilità

In coerenza con gli indirizzi e le politiche aziendali e di Gruppo e per l'area di competenza:

- cura l'interfaccia con le competenti strutture della DGOP, relativamente allo stato avanzamento dei servizi manutentivi, comprensivi degli interventi di pulizia, forniti dalla direzione, attraverso il coordinamento funzionale dei referenti territoriali di Direzione;
- assicura la gestione del contratto di pulizie Alta Velocità attraverso il rapporto con i responsabili di contratto delle ditte appaltatrici, monitorando gli obiettivi quantitativi e qualitativi a carico delle competenti strutture di linea e monitora l'andamento del contratto di pulizia sulla Media e Lunga Percorrenza, d'intesa con i Key Account territoriali;
- cura la programmazione e il coordinamento delle attività ispettive presso le strutture operative territoriali;
- si interfaccia, dietro segnalazione delle proprie risorse presenti nelle sale operative, con Pianificazione Industriale, al fine di comunicare eventuali ritardi/anomalie che impattano sul processo di programmazione e di consegna del rotabile;
- assicura il rispetto del livello dei servizi offerti alla DGOP, attivando le opportune azioni correttive coinvolgendo le strutture territoriali di Direzione e le competenti strutture di Ingegneria della Manutenzione, al fine di migliorarne la qualità del servizio.

Sede Roma

Articolazione organizzativa



La responsabilità della struttura organizzativa KEY ACCOUNT DGOL è affidata a Massimo BELLE', con le specificazioni di seguito riportate.

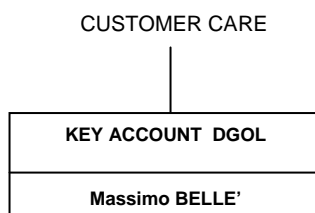
Aree di Responsabilità

In coerenza con gli indirizzi e le politiche aziendali e di Gruppo e per l'area di competenza:

- cura l'interfaccia con le competenti strutture della DGOL, relativamente allo stato avanzamento dei servizi manutentivi, comprensivi degli interventi di pulizia, forniti dalla direzione, attraverso il coordinamento funzionale dei referenti territoriali di Direzione;
- monitora l'andamento del contratto di pulizia d'intesa con i Key Account territoriali;
- cura la programmazione e il coordinamento delle attività ispettive presso le strutture operative territoriali;
- si interfaccia, dietro segnalazione delle proprie risorse presenti nelle sale operative, con Pianificazione Industriale, al fine di comunicare eventuali ritardi/anomalie che impattano sul processo di programmazione e di consegna del rotabile;
- assicura il rispetto del livello dei servizi offerti alla DGOL, attivando le opportune azioni correttive coinvolgendo le strutture territoriali di Direzione e le competenti strutture di Ingegneria della Manutenzione, al fine di migliorarne la qualità del servizio.

Sede Verona

Articolazione organizzativa



La responsabilità della struttura organizzativa GESTIONE SISTEMA PULIZIE è affidata *ad interim* a Maria Luisa GRILLETTA, con le specificazioni di seguito riportate.

Aree di Responsabilità

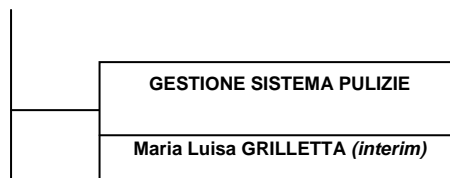
In coerenza con gli indirizzi e le politiche aziendali e di Gruppo:

- cura il coordinamento dei contratti di pulizia, nel rispetto delle specifiche tecniche definite, e degli standard qualitativi concordati con le DGO, e la gestione dell'interfaccia tra le aziende appaltatrici e gli impianti;
- assicura il monitoraggio e controllo del rispetto degli standard qualitativi definiti (KPI) e dell'andamento economico e temporale dei contratti di servizio pulizie a livello nazionale, identificando le necessarie azioni correttive e verificandone l'implementazione da parte delle competenti strutture di direzione;
- assicura la programmazione e il coordinamento delle attività di controllo presso le strutture operative territoriali attraverso l'ausilio di personale interno alla direzione;
- assicura il consolidamento, attraverso il coordinamento funzionale dei referenti individuati dai Key Account, delle esigenze in materia di servizi di pulizia a livello nazionale ai fini della valutazione economica per la pianificazione industriale.

Sede Roma

Articolazione organizzativa

CUSTOMER CARE



- La responsabilità della struttura organizzativa PROGRAMMAZIONE INDUSTRIALE ETR, in ambito LINEA ETR, è affidata a Stefano VOLPI, con sede Bologna;
- la responsabilità della struttura organizzativa PROGRAMMAZIONE INDUSTRIALE LOCOMOTIVE E CARRI, in ambito LINEA LOCOMOTIVE E CARRI, è affidata *ad interim* a Raffaele ARENA, con sede Napoli;
- la responsabilità della struttura organizzativa PROGRAMMAZIONE INDUSTRIALE CARROZZE, in ambito LINEA CARROZZE, è affidata *ad interim* a Giorgio COLOMBO, con sede Milano;
- la responsabilità della struttura organizzativa PROGRAMMAZIONE INDUSTRIALE MEZZI LEGGERI, in ambito LINEA MEZZI LEGGERI, è affidata a Silvia ROMAGNOLI, con sede Roma,

con le specificazione di seguito indicate.

Aree di Responsabilità

In coerenza con gli indirizzi e le politiche aziendali e di Gruppo:

- definisce la proposta di Programmazione industriale per la linea di competenza, in accordo con Pianificazione Industriale, sulla base della programmazione effettuata dalla corrispondente struttura di Linea Componenti, del piano industriale e di network comuni da questa forniti;
- assicura la redazione del Budget di Linea, in accordo con Pianificazione Industriale e sulla base delle linee guida da questa fornite, e ne controlla l'andamento, fornendo agli impianti coinvolti indicazioni in termini di revisione e allocazione delle capacità produttive/ottimizzazioni trasversali per garantire il rispetto degli obiettivi fissati;
- cura la programmazione degli interventi manutentivi sui rotabili di competenza, interfacciando le strutture territoriali di Produzione per l'analisi dei dati provenienti dall'esercizio, al fine di allocare le capacità produttive degli impianti assegnati nella propria Linea, e concordando la fattibilità di interventi manutentivi da effettuare nelle altre Linee attraverso le corrispondenti strutture di Programmazione Industriale e verificando eventuali opportunità di make or buy tattico, assicurando la coerenza con gli impegni concordati;
- assicura, coordinando funzionalmente i referenti di programmazione degli impianti assegnati, il rispetto della consegna dei prodotti/servizi, in coerenza con i piani di manutenzione/revisione, con il piano di sviluppo e con il budget della Direzione Operazioni Tecniche;
- assicura la riprogrammazione delle attività, in relazione alle esigenze di commesse ed eventi speciali comunicate dalle competenti strutture centrali e garantisce il relativo flusso comunicativo ai singoli impianti di competenza;
- assicura il reporting e il monitoraggio per le attività di competenza, attraverso il sistema RSMS, in raccordo con la competente struttura di Ingegneria degli Impianti e della Manutenzione, verificando la corretta imputazione dati da parte delle strutture competenti e comunica i dati di monitoraggio dei KPI Industriali della Linea di competenza a Pianificazione Industriale ai fini della raccolta dei risultati della direzione e per l'identificazione delle necessarie azioni correttive.

Articolazione organizzativa

LINEA ETR



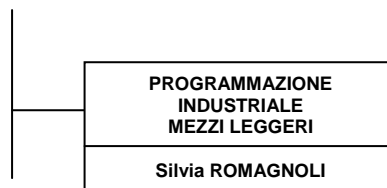
LINEA LOCOMOTIVE E CARRI



LINEA CARROZZE



LINEA MEZZI LEGGERI



La responsabilità della struttura organizzativa PROGRAMMAZIONE INDUSTRIALE COMPONENTI, in ambito LINEA COMPONENTI, è affidata a Franco GIORGIOLI, con le specificazioni di seguito indicate.

Aree di Responsabilità

In coerenza con gli indirizzi e le politiche aziendali e di Gruppo:

- definisce la proposta di Programmazione industriale per la linea di competenza, sulla base del piano industriale e di network comuni forniti dalla Pianificazione Industriale e la comunica alle corrispondenti strutture di linea di prodotto;
- cura la programmazione degli interventi manutentivi di competenza, utilizzando le capacità produttive interne concordate con le altre Linee di prodotto, negoziandone la fattibilità, e verificando eventuali opportunità di make or buy tattico;
- assicura, coordinandosi con i referenti di programmazione degli impianti assegnati, il rispetto della consegna dei prodotti/servizi, sia nel caso in cui la riparazione sia effettuata internamente o sia assegnata ad imprese esterne, in coerenza con i piani di manutenzione/revisione, con il piano di sviluppo e con il budget della Direzione Operazioni Tecniche;
- assicura la riprogrammazione delle attività, relazionandosi con le corrispondenti strutture delle altre Linee di prodotto in relazione alle eventuali esigenze di commesse ed eventi speciali comunicate dalle competenti strutture centrali;
- assicura il reporting e il monitoraggio per le attività di competenza, attraverso il sistema RSMS, in raccordo con la competente struttura di Ingegneria degli Impianti e della Manutenzione, verificando la corretta imputazione dati da parte delle strutture competenti e comunica i dati di monitoraggio dei KPI Industriali della Linea di competenza a Pianificazione Industriale ai fini della raccolta dei risultati della direzione e per l'identificazione delle necessarie azioni correttive.

Sede Bologna

Articolazione organizzativa

LINEA COMPONENTI



- La responsabilità della struttura organizzativa PROGRAMMAZIONE E GESTIONE MATERIALI ETR, in ambito LINEA ETR, è affidata a Fabio BRONZONI, con sede Milano;
- la responsabilità della struttura organizzativa PROGRAMMAZIONE E GESTIONE MATERIALI LOCOMOTIVE E CARRI, in ambito LINEA LOCOMOTIVE E CARRI, è affidata a Duilio FATTI, con sede Foligno;
- la responsabilità della struttura organizzativa PROGRAMMAZIONE E GESTIONE MATERIALI CARROZZE in ambito LINEA CARROZZE, è affidata a Giuseppe VICEDOMINI, con sede Napoli;
- la responsabilità della struttura organizzativa PROGRAMMAZIONE E GESTIONE MATERIALI MEZZI LEGGERI, in ambito LINEA MEZZI LEGGERI, è affidata *ad interim* ad Adriano MONTI, con sede Bologna,

con le specificazione di seguito indicate.

Aree di Responsabilità

In coerenza con gli indirizzi e le politiche aziendali e di Gruppo e per la linea di competenza:

- garantisce, sulla base degli indirizzi della Supply Chain e degli input della struttura di Programmazione Industriale di Linea, l'applicazione delle politiche e il raggiungimento degli obiettivi di gestione dei materiali, in termini di disponibilità, di giacenza delle scorte e di indici di rotazione, e ne assicura l'attuazione;
- definisce, anche attraverso il contributo da parte della strutture corrispondenti delle altre Linee in relazione al prodotto di competenza, il fabbisogno consolidato di ricambi, componenti riparabili e di materiale di consumo, e la previsione della domanda dinamica, da comunicare a Supply Chain, contribuendo al raggiungimento degli obiettivi manutentivi richiesti alla Linea;
- cura, interfacciando Ingegneria Manutenzione di Linea, l'individuazione delle azioni correttive da apportare sulle distinte basi dei rotabili, basandosi sull'analisi dei dati di ritorno dei consumi dalle attività manutentive, e sulle anagrafiche dei materiali per migliorare il processo di approvvigionamento e ne comunica i risultati alla Supply Chain;
- coordina funzionalmente i magazzini degli stabilimenti/siti manutentivi di competenza, assicurando supporto specialistico per la gestione operativa ed economica ai fini della coerenza tra contabile e fisico, fornendo indicazioni anche in merito ad una più efficiente riallocazione dei materiali assegnati, finalizzata al raggiungimento degli obiettivi manutentivi richiesti;
- fornisce alla Supply Chain le esigenze sul processo di logistica dei materiali e i ritorni di esperienza, al fine di effettuare gli approfondimenti sulle ottimizzazioni del reticolo distributivo, in termini di puntualità e qualità del servizio, in coerenza con le politiche aziendali di ottimizzazione degli asset.

Articolazione organizzativa

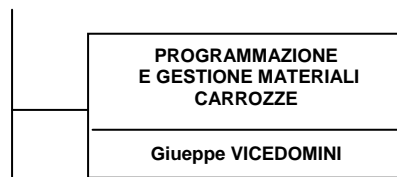
LINEA ETR



LINEA LOCOMOTIVE E CARRI



LINEA CARROZZE



LINEA MEZZI LEGGERI



La responsabilità della struttura organizzativa PROGRAMMAZIONE E GESTIONE MATERIALI COMPONENTI, in ambito LINEA COMPONENTI, è affidata a Piero MIGNARDI, con le specificazione di seguito indicate.

Aree di Responsabilità

In coerenza con gli indirizzi e le politiche aziendali e di Gruppo e per la linea di competenza:

- garantisce, sulla base degli indirizzi della Supply Chain e degli input della struttura di Programmazione Industriale di Linea, l'applicazione delle politiche e il raggiungimento degli obiettivi di gestione dei materiali, in termini di disponibilità, di giacenza delle scorte e di indici di rotazione, e ne assicura l'attuazione;
- definisce, anche attraverso il contributo da parte della strutture corrispondenti delle altre Linee in relazione al prodotto di competenza, il fabbisogno consolidato di ricambi e di materiale di consumo e la previsione della domanda dinamica, da comunicare a Supply Chain, contribuendo al raggiungimento degli obiettivi manutentivi richiesti alla Linea;
- cura, interfacciando Ingegneria Manutenzione di Linea, l'individuazione delle azioni correttive da apportare sulle distinte basi dei componenti, basandosi sull'analisi dei dati di ritorno dei consumi dalle attività manutentive e sulle anagrafiche dei materiali per migliorare il processo di approvvigionamento e ne comunica i risultati alla Supply Chain;
- coordina funzionalmente i magazzini degli stabilimenti/siti manutentivi interessati ad attività di riparazione interna, assicurando supporto specialistico per la gestione operativa ed economica ai fini della coerenza tra contabile e fisico, fornendo indicazioni anche in merito ad una più efficiente riallocazione dei materiali assegnati finalizzata al raggiungimento degli obiettivi manutentivi richiesti;
- fornisce alla Supply Chain le esigenze sul processo di logistica dei materiali e i ritorni di esperienza al fine di effettuare gli approfondimenti sulle ottimizzazioni del reticolo distributivo, in termini di puntualità e qualità del servizio, in coerenza con le politiche aziendali di ottimizzazione degli asset;
- assicura, in coerenza con le indicazioni fornite dalla Supply Chain, la definizione ed attuazione delle politiche distributive dei Componenti Riparabili.

Sede Bologna

Articolazione organizzativa

LINEA COMPONENTI



- La responsabilità della struttura organizzativa INGEGNERIA MANUTENZIONE ETR, in ambito LINEA ETR, è affidata a Alberto PROVAGGI, con sede Firenze;
- la responsabilità della struttura organizzativa INGEGNERIA MANUTENZIONE LOCOMOTIVE E CARRI, in ambito LINEA LOCOMOTIVE E CARRI, è affidata a Domenico PELLEGRINO, con sede Roma;
- la responsabilità della struttura organizzativa INGEGNERIA MANUTENZIONE CARROZZE, in ambito LINEA CARROZZE, è affidata *ad interim* a Giorgio COLOMBO, con sede Milano;
- la responsabilità della struttura organizzativa INGEGNERIA MANUTENZIONE MEZZI LEGGERI, in ambito LINEA MEZZI LEGGERI, è affidata *ad interim* ad Alberto PROVAGGI, con sede Bologna;
- la responsabilità della struttura organizzativa INGEGNERIA MANUTENZIONE COMPONENTI, in ambito LINEA COMPONENTI, è affidata a *ad interim* a Davide DIVERSI, con sede Bologna,

con le specificazione di seguito indicate.

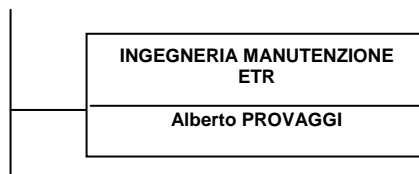
Aree di Responsabilità

In coerenza con gli indirizzi e le politiche aziendali e di Gruppo e per le linee di competenza:

- cura, sulla base delle linee guida definite dalla struttura Processi e Cicli Manutentivi, l'ottimizzazione e lo sviluppo dei processi e dei metodi manutentivi, tramite lo studio dei metodi e tempi di manutenzione, nonché sulla base del degrado dei componenti e del comportamento dei rotabili in esercizio, coerentemente con gli standard di sicurezza e di comfort definiti;
- cura la divulgazione presso gli impianti di manutenzione e la corretta applicazione della normativa di settore;
- cura le analisi dei guasti/malfunzionamenti, attraverso l'uso dei sistemi, al fine di individuare azioni di miglioramento, comunicandole alla struttura Processi e Cicli Manutentivi;
- fornisce il proprio contributo alle competenti strutture di Impianti Industriali, per l'individuazione di interventi strutturali o di processo ai fini dell'ottimizzazione dei cicli manutentivi;
- assicura la manutenzione ordinaria delle infrastrutture e degli impianti, in raccordo con Impianti Industriali;
- fornisce il supporto specialistico per le attività di valutazione e predisposizione ai fini delle scelte di make or buy.

Articolazione organizzativa

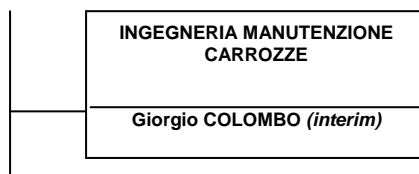
LINEA ETR



LINEA LOCOMOTIVE E CARRI



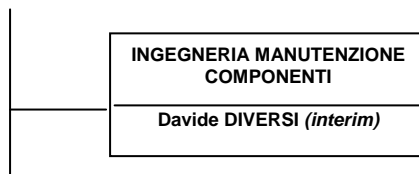
LINEA CARROZZE



LINEA MEZZI LEGGERI



LINEA COMPONENTI



Nell'ambito del "Programma di Progetti" di DOT il Project Manager sul progetto "Ingegneria Manutenzione ETR 500", Francesco MORIN, opera alle dipendenze del Responsabile di Ingegneria Manutenzione ETR.

In ambito Linea ETR:

- la responsabilità della struttura organizzativa IMC ETR MILANO è affidata ad Adriano SCAPATI, con sede Milano;
- la responsabilità della struttura organizzativa OMC ETR VICENZA è affidata a Stefano VOLPI, con sede Vicenza;
- la responsabilità della struttura organizzativa OMC ETR BOLOGNA è affidata *ad interim* a Adriano MONTI, con sede Bologna;
- la responsabilità della struttura organizzativa IMC ETR ROMA è affidata *ad interim* a Fiorello PATERNOSTER, con sede Roma;
- la responsabilità della struttura organizzativa IMC ETR NAPOLI è affidata *ad interim* a Cesare BORGIA, con sede Napoli,

in ambito Linea CARROZZE:

- la responsabilità della struttura organizzativa IMC CARROZZE MILANO è affidata *ad interim* a Giorgio COLOMBO, con sede Milano;
- la responsabilità della struttura organizzativa OMC CARROZZE VOGHERA è affidata a Rodolfo FERRAIS, con sede Voghera;
- la responsabilità della struttura organizzativa IMC CARROZZE GENOVA è affidata a Manlio MEREGA, con sede Genova;
- la responsabilità della struttura organizzativa IMC CARROZZE MESTRE è affidata ad Angelo MATTIOLI, con sede Venezia Mestre;
- la responsabilità della struttura organizzativa IMC CARROZZE FIRENZE OSMANNORO è affidata a Carlo UCCI, con sede Firenze;
- la responsabilità della struttura organizzativa IMC CARROZZE ROMA è affidata a Enrico PAOLETTI, con sede a Roma;
- la responsabilità della struttura organizzativa OMC CARROZZE SANTA MARIA LA BRUNA è affidata *ad interim* a Giorgio COLOMBO, con sede Napoli;
- la responsabilità della struttura organizzativa IMC CARROZZE REGGIO CALABRIA è affidata a Carmelo BRANCA, con sede Reggio Calabria;
- la responsabilità della struttura organizzativa OMC CARROZZE MESSINA è affidata a Giuseppe RANIERI, con sede Messina,

in ambito Linea LOCOMOTIVE E CARRI:

- la responsabilità della struttura organizzativa IMC LOCOMOTIVE TORINO è affidata a Giovanni POTI', con sede Torino;
- la responsabilità della struttura organizzativa IMC LOCOMOTIVE MILANO è affidata a Lorenzo PICCO, con sede Milano;
- la responsabilità della struttura organizzativa IMC LOCOMOTIVE GENOVA è affidata a Gioacchino CASTROVILLI, con sede Genova;
- la responsabilità della struttura organizzativa IMC LOCOMOTIVE VERONA è affidata *ad interim* a Raffaele ARENA, con sede Verona;
- la responsabilità della struttura organizzativa OMC LOCOMOTIVE VERONA è affidata a Antonio BERNARDINI, con sede Verona;
- la responsabilità della struttura organizzativa IMC LOCOMOTIVE BOLOGNA è affidata a Massimo TANSINI, con sede Bologna;

- la responsabilità della struttura organizzativa OMC LOCOMOTIVE RIMINI è affidata a Sandro MARCACCI, con sede Rimini;
- la responsabilità della struttura organizzativa IMC LOCOMOTIVE ROMA è affidata a Raffaele SANTULLI, con sede Roma;
- la responsabilità della struttura organizzativa OMC LOCOMOTIVE FOLIGNO è affidata a Roberto SEGALA, con sede Foligno;
- la responsabilità della struttura organizzativa IMC LOCOMOTIVE BARI è affidata a Savino ABRUZZESE, con sede Bari,

le strutture organizzative, in ambito Linea MEZZI LEGGERI:

- la responsabilità della struttura organizzativa IMC MEZZI LEGGERI LOMBARDIA/VENETO è affidata a Tiziano BAGGIO, con sede Treviso;
- la responsabilità della struttura organizzativa IMC MEZZI LEGGERI TORINO è affidata a Nicola COSTANTINO, con sede Torino;
- la responsabilità della struttura organizzativa IMC MEZZI LEGGERI BOLOGNA è affidata a Michele TERRUSI, con sede Bologna;
- la responsabilità della struttura organizzativa IMC MEZZI LEGGERI ANCONA è affidata a Fiorenzo CARASSAI, con sede Ancona;
- la responsabilità della struttura organizzativa IMC MEZZI LEGGERI NAPOLI è affidata a Giancarlo MAIOLA, con sede Napoli;
- la responsabilità della struttura organizzativa OMC MEZZI LEGGERI FOGGIA è affidata a Lucio CURCI, con sede Foggia;
- la responsabilità della struttura organizzativa IMC MEZZI LEGGERI PALERMO è affidata a Vincenzo DI MATTEO, con sede Palermo,

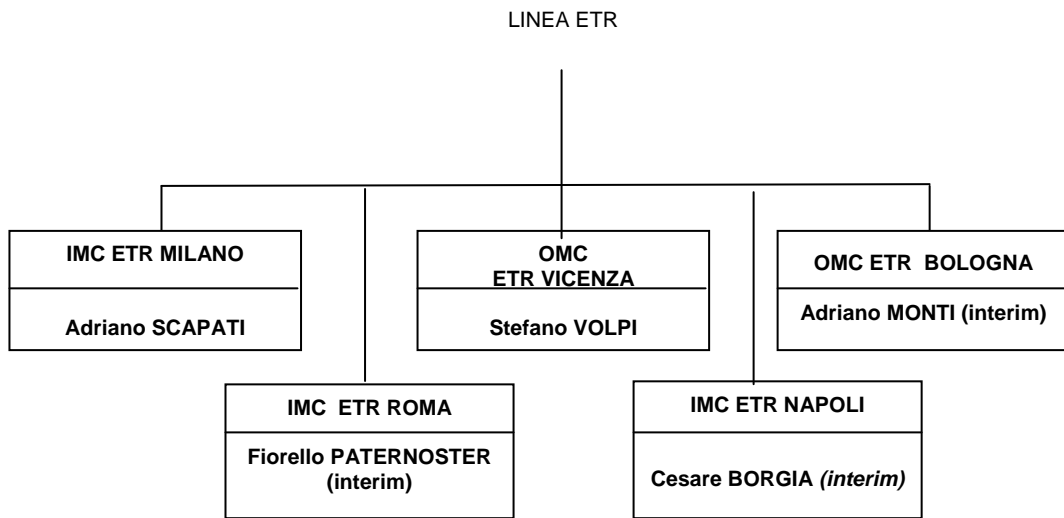
con le specificazioni di seguito indicate.

Aree di Responsabilità

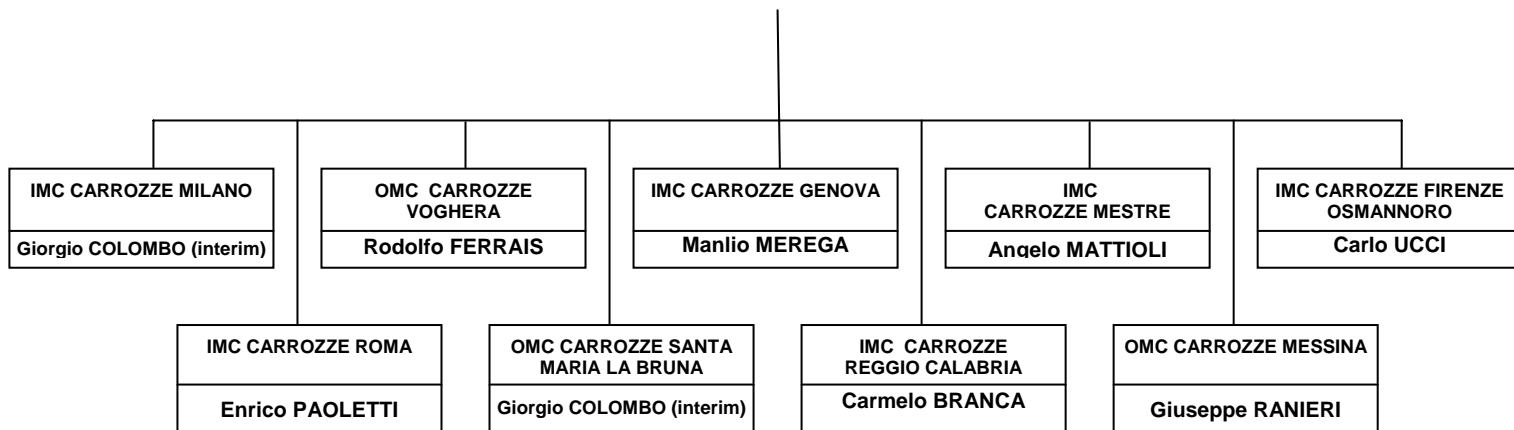
In coerenza con gli indirizzi e le politiche aziendali e di Gruppo:

- sulla base degli input della Programmazione Industriale di Linea, e raccordandosi, qualora effettuati interventi su altri Rotabili, con le strutture di Programmazione Industriale delle altre linee, programma, gestisce e monitora le attività operative, garantendo il rispetto delle scadenze manutentive e la corretta esecuzione delle attività secondo i livelli di servizio definiti dalla Customer Care;
- cura, secondo gli indirizzi forniti dalla Customer Care, le fasi di accettazione e riconsegna del materiale rotabile nonché la verifica delle prestazioni rese da terzi (commesse di manutenzione, pulizia, ecc....) nel rispetto dei livelli di servizio definiti;
- fornisce alla Programmazione e Gestione dei Materiali di Linea il fabbisogno dei ricambi e del materiale di consumo per le attività manutentive dell'Impianto e supporta l'Ingegneria delle Linee per eventuali interventi migliorativi/integrativi delle funzionalità del materiale rotabile;
- assicura l'ottimizzazione dei processi di stabilimento, contribuendo all'ottimizzazione del ciclo di vita dei rotabili e coinvolgendo le strutture di ingegneria competenti;
- assicura l'aggiornamento dei sistemi informativi per quanto di competenza;
- cura le attività inerenti il servizio di protezione e prevenzione del sito produttivo nonché il rispetto di procedure e standard in materia di sicurezza e ambiente.

Articolazione organizzativa



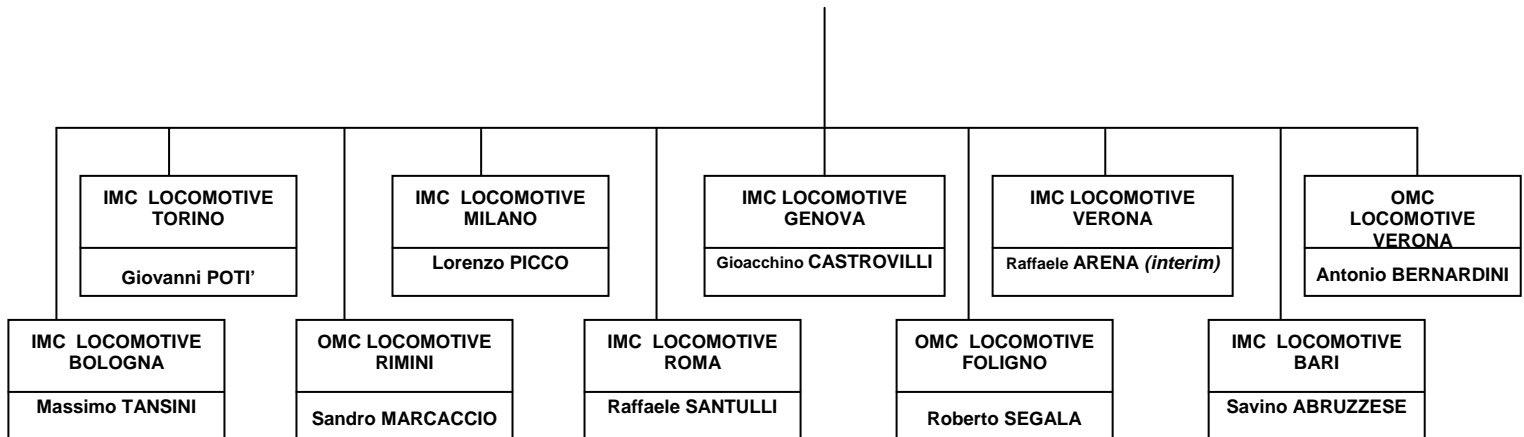
LINEA CARROZZE



Nell'ambito del "Programma di Progetti" di DOT il Project Manager sul progetto "Implementazione Nuovo Modello Impianti Reggio Calabria", Giovanni MICELI, opera alle dipendenze del Responsabile di IMC Carrozze REGGIO CALABRIA.

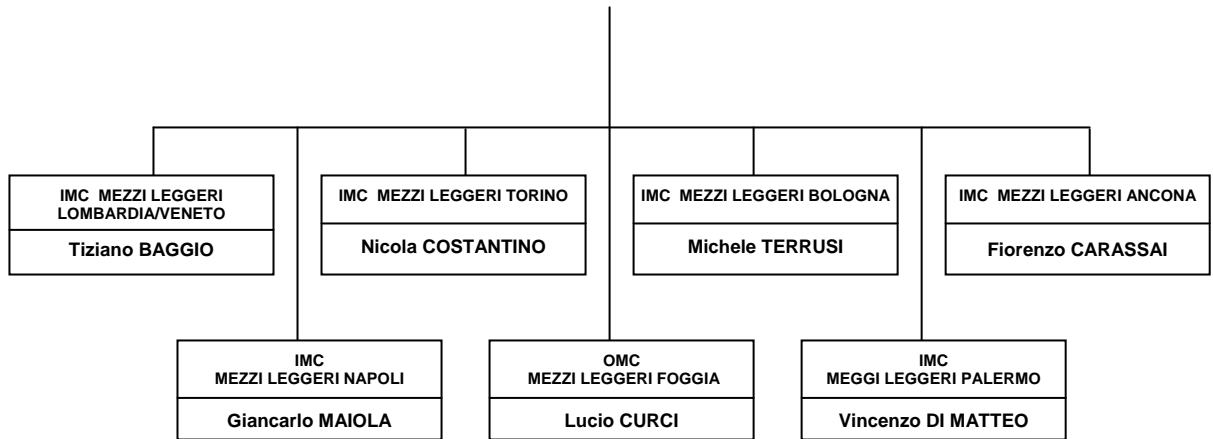
Articolazione organizzativa

LINEA LOCOMOTIVE E
CARRI



Articolazione organizzativa

LINEA MEZZI LEGGERI



La responsabilità della struttura organizzativa SALE E CARRELLI è affidata a Pietro AMENDOLA, con le specificazioni di seguito indicate.

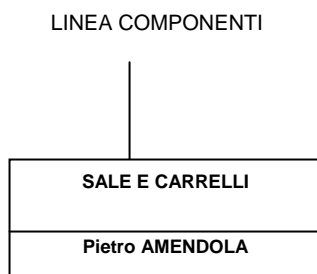
Aree di Responsabilità

In coerenza con gli indirizzi e le politiche aziendali e di Gruppo e per i componenti di competenza definiti dal catalogo di Linea:

- assicura il livello di servizio concordato con le altre Linee di prodotto, minimizzandone l'asset necessario, monitorando il ciclo completo di riparazione e coordinando le attività di riparazione presso gli stabilimenti delle altre Linee di prodotto e presso i fornitori esterni;
- coordina i flussi di raccolta dei componenti da riparare e di consegna dei componenti riparati;
- collabora con la Programmazione e Gestione Materiali di Linea alla definizione dei fabbisogni dei materiali di ricambio necessari alle attività di riparazione interna;
- collabora con Programmazione Industriale di Linea nella individuazione delle opportunità in termini di make or buy;
- supporta Ingegneria Manutenzione di Linea nell'individuazione delle azioni correttive da apportare sul ciclo di manutenzione del rotabile, basandosi sull'analisi dei dati di ritorno dalle attività manutentive;
- cura inoltre la gestione delle attività di CND.

Sede Napoli

Articolazione organizzativa



- La responsabilità della struttura organizzativa MOTORE E MACCHINE ROTANTI in ambito LINEA COMPONENTI è affidata a Giuseppe D'AMICO, con sede Foligno;
- la responsabilità della struttura organizzativa APPARECCHIATURE DI BORDO in ambito LINEA COMPONENTI è affidata *ad interim* a Davide DIVERSI, con sede Bologna,

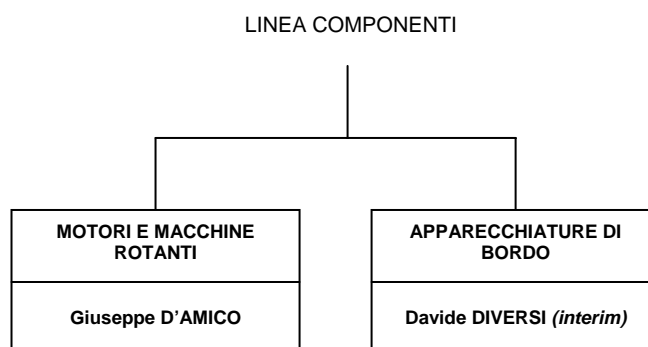
con le specificazioni di seguito indicate.

Aree di Responsabilità

In coerenza con gli indirizzi e le politiche aziendali e di Gruppo e per i componenti di competenza definiti dal catalogo di Linea:

- assicura il livello di servizio concordato con le altre Linee di prodotto, minimizzandone l'asset necessario, monitorando il ciclo completo di riparazione e coordinando le attività di riparazione presso gli stabilimenti delle altre Linee di prodotto e presso i fornitori esterni;
- coordina i flussi di raccolta dei componenti da riparare e di consegna dei componenti riparati;
- collabora con la Programmazione e Gestione Materiali di Linea alla definizione dei fabbisogni dei materiali di ricambio necessari alle attività di riparazione interna;
- collabora con Programmazione Industriale di Linea nella individuazione delle opportunità in termini di make or buy;
- supporta Ingegneria Manutenzione di Linea nell'individuazione delle azioni correttive da apportare sul ciclo di manutenzione del rotabile, basandosi sull'analisi dei dati di ritorno dalle attività manutentive.

Articolazione organizzativa



FIRMATO
Roberto Testore