

ORDINE DI SERVIZIO ORGANIZZATIVO n. 429/AD del 11 mar 2005**“Trenitalia S.p.A.”**

La struttura organizzativa DIREZIONE MANUTENZIONE E LOGISTICA, la cui titolarità è confermata *ad interim* all'ing. Roberto TESTORE, cambia denominazione in DIREZIONE OPERAZIONI TECNICHE e modifica articolazione organizzativa, missione, aree di responsabilità come di seguito indicato. (*)

Le strutture organizzative PERSONALE E ORGANIZZAZIONE, AMMINISTRAZIONE BUDGET E CONTROLLO, LEGALE, SICUREZZA DI SISTEMA e QUALITÀ, con le sottostanti articolazioni, passano ad operare nell'ambito delle Direzioni di Staff funzionalmente corrispondenti come specificato nei relativi OdSO.

La struttura organizzativa INVESTIMENTI E MERCATI è soppressa.

Le sottostanti strutture organizzative SVILUPPO DI APPLICAZIONI INFORMATICHE e ISPETTORATO passano ad operare nell'ambito delle Direzioni di Staff funzionalmente corrispondenti come specificato nei relativi OdSO, mentre la sottostante struttura organizzativa MERCATI ESTERNI passa ad operare alle dirette dipendenze del Responsabile della Direzione Operazioni Tecniche.

Le strutture organizzative BUSINESS UNIT ETR E MEZZI LEGGERI, BUSINESS UNIT CARROZZE E BUSINESS UNIT LOCOMOTIVE sono ridenominate LINEA ETR E MEZZI LEGGERI, LINEA CARROZZE E LINEA LOCOMOTIVE.

Le strutture organizzative ACQUISTI DECENTRATI delle ridenominate Linea ETR e Mezzi Leggeri, Linea Carrozze e Linea Locomotive passano ad operare nell'ambito delle Direzioni di Staff funzionalmente corrispondenti come specificato nei relativi OdSO.

Le strutture organizzative PIANIFICAZIONE E CONTROLLO delle ridenominate Linea ETR e Mezzi Leggeri, Linea Carrozze e Linea Locomotive sono ridenominate PIANIFICAZIONE INDUSTRIALE.

La posizione *Assistente per le Attività Negoziali* in ambito Ingegneria degli Impianti e della Manutenzione passa ad operare nell'ambito della Direzione di Staff funzionalmente corrispondente come specificato nel relativo OdSO.

(*) Gli OdSO di TRENITALIA recepiscono gli indirizzi di cui alla CO n. 206/AD FS del 26/07/2000. Società soggetta alla Direzione e Coordinamento di Ferrovie dello Stato S.p.A.

Missione

Garantire l'ottimizzazione dei processi di manutenzione, identificando e proponendo alle Direzioni Generali Operative sinergie ed ottimizzazioni di rete manutentiva e flussi di lavorazioni.

Garantire il presidio del processo di manutenzione ciclica e riparazione componenti, in un'ottica di servizio di tipo industriale alle Direzioni Generali Operative, nel rispetto dei livelli di servizio concordati e in una logica di minimizzazione dei costi.

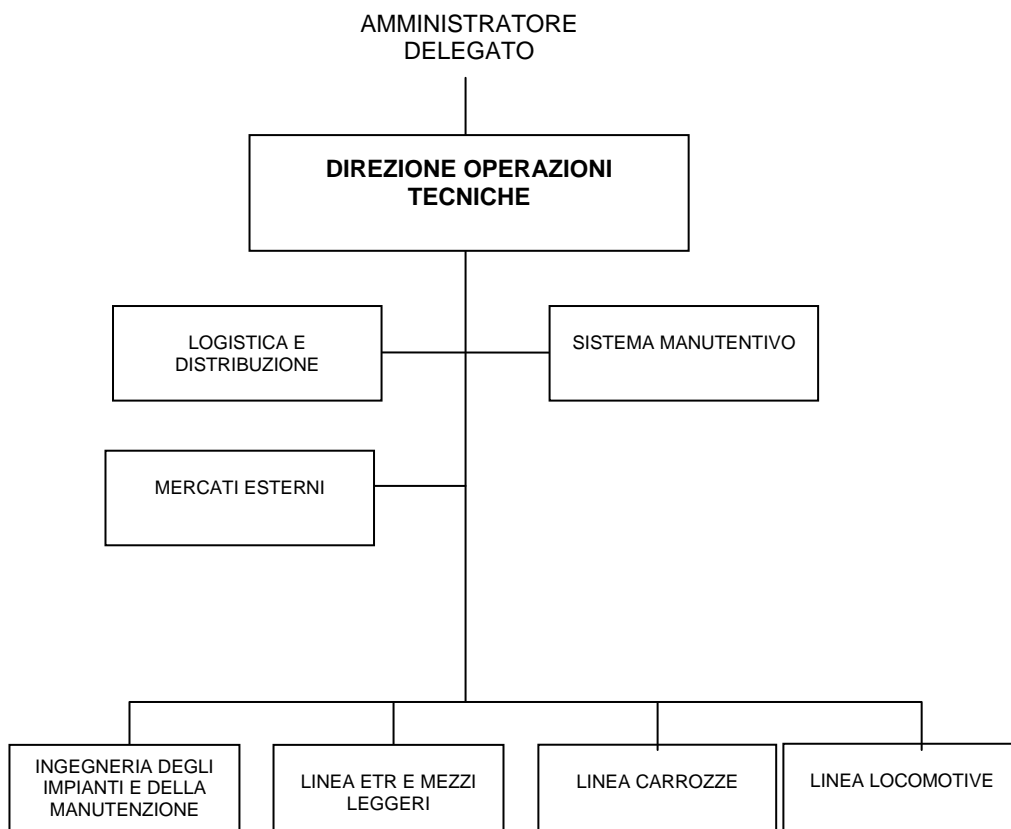
Coordinare i processi di logistica aziendale relativamente a ricambi, componenti riparabili e materiali di consumo, attraverso la determinazione dei fabbisogni ottimizzati e lo studio e l'implementazione di iniziative di riduzione degli stock.

Aree di Responsabilità

- Assicurare l'adeguamento dei processi ed assetti industriali (localizzazione, ruoli, procedure ed interazioni tra le strutture aziendali interessate) della manutenzione e della logistica dei ricambi e rispondere degli andamenti globali (costo totale, tempi di attraversamento, ecc..) finalizzati all'incremento della disponibilità dei rotabili per l'esercizio;
- assicurare la definizione delle specifiche di sviluppo delle piattaforme comuni di supporto ai processi manutentivi e logistici;
- proporre al vertice aziendale gli orientamenti di make or buy sul servizio di manutenzione e di logistica offerto e definire i Contratti di Servizio, SLA ed il relativo listino dei prezzi, in coerenza con l'evoluzione delle esigenze della clientela e delle condizioni presenti sui mercati di riferimento, e con gli obiettivi definiti dal Piano d'impresa;
- programmare ed effettuare interventi di Manutenzione Ciclica, di Ristrutturazione, di Riparazione Componenti, e gli interventi non programmati, al fine di garantire che il processo di manutenzione rispetti i prefissati standard prestazionali (tempi/costi/qualità);
- garantire l'elaborazione delle norme tecniche di manutenzione, in applicazione degli standard di sicurezza e delle prescrizioni del gestore dell'infrastruttura;
- assicurare la ricerca su nuovi modelli manutentivi, e monitorare, con l'utilizzo di banche dati, il comportamento dei rotabili in esercizio ai fini della regolamentazione e del controllo del sistema manutentivo;
- garantire la definizione dei progetti degli impianti industriali e degli impianti di processo necessari alla manutenzione dei rotabili e la gestione dei relativi piani d'investimento;
- collaborare con le strutture competenti della Direzione Risorse Umane e Organizzazione, per la definizione dei fabbisogni quali/quantitativi di personale in relazione agli obiettivi definiti e delle esigenze di formazione tecnico/professionale del personale di competenza, sulla base delle disposizioni in materia di sicurezza di esercizio;
- supportare le strutture competenti della Direzione Risorse Umane e Organizzazione nella gestione e amministrazione del personale di competenza e per le relazioni industriali;
- assicurare, per le strutture e gli impianti di competenza, il rispetto di procedure e standard, in materia di sicurezza del lavoro, esercizio e ambiente.

Sede Roma

Articolazione organizzativa



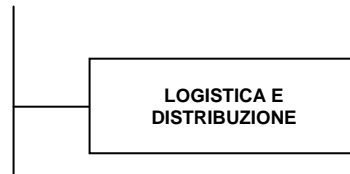
La struttura organizzativa SISTEMA MANUTENTIVO mantiene inalterate titolarità, aree di responsabilità e sede.

La struttura organizzativa LOGISTICA E DISTRIBUZIONE, mantenendo inalterate titolarità e aree di responsabilità, modifica la sede come di seguito indicato.

Sede Roma

Articolazione organizzativa

DIREZIONE OPERAZIONI TECNICHE



La struttura organizzativa MERCATI ESTERNI, la cui responsabilità è confermata al dr. Silvio BALSAMO, mantenendo inalterata la sede, modifica le aree di responsabilità come di seguito indicato.

Aree di Responsabilità

- Effettuare analisi ed indagini al fine di individuare aree di espansione del mercato esterno per la vendita di attività di ristrutturazione e di manutenzione;
- individuare prodotti del parco rotabili TRENITALIA soggetti ad alienazione ed esplorare potenziali mercati di vendita, eventualmente valorizzando le operazioni manutentive e di ristrutturazione;
- effettuare la ricerca di mercati e prodotti extraline per commercializzare nel mercato esterno know-how e potenzialità produttive della Direzione Operazioni Tecniche;
- effettuare attività di benchmarking del pricing nazionale ed estero e delle offerte della concorrenza;
- definire azioni promozionali nei confronti del mercato esterno, finalizzate all'acquisizione di ordini;
- valutare, sulla base del mercato esterno, le possibili azioni di cooperazione o di sinergia per ampliare la capacità di espansione dell'offerta.

Articolazione organizzativa

DIREZIONE OPERAZIONI TECNICHE

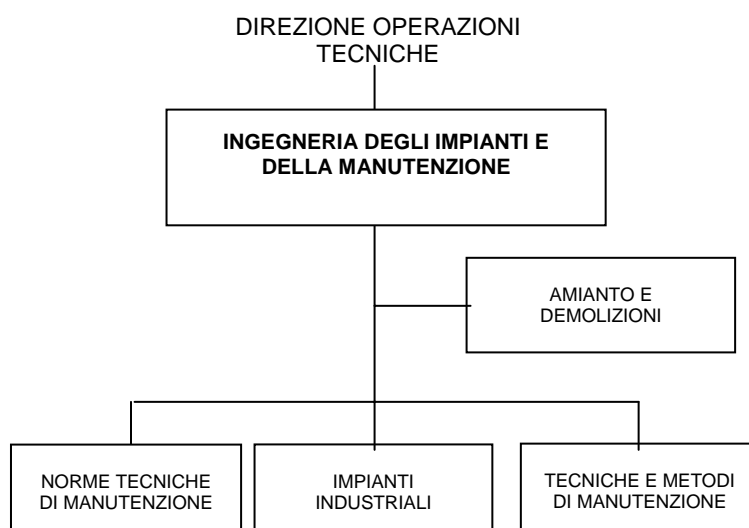


La struttura organizzativa INGEGNERIA DEGLI IMPIANTI E DELLA MANUTENZIONE, la cui responsabilità è confermata all'ing. Mario RASPINI, mantenendo inalterata la sede, modifica articolazione organizzativa e aree di responsabilità come di seguito indicato.

Aree di Responsabilità

- Coordinare le attività di ingegneria della manutenzione e degli investimenti industriali;
- assicurare i rapporti e la definizione degli accordi con i clienti per la fornitura dei servizi di competenza;
- assicurare il complessivo processo d'ingegneria della manutenzione in termini di corretta individuazione, ricerca e sviluppo dei processi manutentivi e degli impianti di supporto alla manutenzione, nonché il processo di catalogazione dei materiali di ricambio e relativi attributi tecnici al fine di mantenere nel ciclo vita del rotabile le caratteristiche di sicurezza per la circolazione dei rotabili stessi;
- garantire l'interfaccia unitario di Trenitalia nei confronti degli investimenti industriali;
- garantire la definizione dei progetti degli impianti industriali e degli impianti di processo necessari alla manutenzione dei rotabili e la gestione dei relativi piani d'investimento;
- garantire la corretta demolizione del materiale rotabile nel rispetto delle normative di sicurezza e dell'ambiente;
- garantire, attraverso i sistemi informatici di Trenitalia l'analisi dell'andamento in esercizio degli interventi di manutenzione sul materiale rotabile, partecipando allo sviluppo ed al mantenimento degli stessi;
- fornire supporto tecnico alla Direzione Ingegneria, Sicurezza e Qualità di Sistema, in raccordo con le Linee manutentive, per l'ottimizzazione degli interventi di modifica ai rotabili e per la gestione tecnica della flotta di competenza.

Articolazione organizzativa



La struttura organizzativa AMIANTO E DEMOLIZIONI, la cui responsabilità è confermata all'ing. Amerigo POGGESI, mantenendo inalterata la sede, modifica le aree di responsabilità, come di seguito indicato.

Aree di Responsabilità

- Gestire le problematiche dei rotabili con componenti contenenti amianto, secondo le norme di legge e di sicurezza;
- gestire i contratti con l'industria privata per la demolizione e decoibentazione;
- curare il ciclo di smaltimento dei rifiuti pericolosi in accordo con la Direzione Ingegneria, Sicurezza e Qualità di Sistema e in coerenza con gli indirizzi e le politiche di TRENITALIA;
- curare, attraverso le competenti strutture aziendali, l'aggiornamento ed il mantenimento delle banche dati rotabili, quale unica interfaccia di Trenitalia verso RFI;
- curare sulla base delle indicazioni delle DGO, le attività riguardanti i processi di radiazione del materiale rotabile.

Articolazione organizzativa

INGEGNERIA DEGLI IMPIANTI E DELLA
MANUTENZIONE



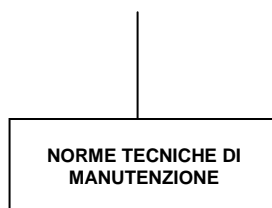
La struttura organizzativa NORME TECNICHE DI MANUTENZIONE, la cui responsabilità è confermata *ad interim* all'ing. Mario RASPINI, mantenendo inalterata la sede, modifica le aree di responsabilità, come di seguito indicato.

Aree di Responsabilità

- Elaborare la documentazione per gli standard e le norme di manutenzione di concerto con la Direzione Ingegneria, Sicurezza e Qualità di Sistema, in applicazione degli standard di sicurezza;
- curare la revisione dei manuali e di manutenzione;
- curare la raccolta, presso gli utilizzatori, di informazioni utili per valutare il comportamento dei rotabili in esercizio ed acquisire i ritorni di esperienza per la manutenzione;
- coordinare la raccolta dei dati dell'esercizio e gestire le relative banche dati;
- monitorare l'andamento in esercizio degli interventi di manutenzione nell'intero ciclo di vita del rotabile e di quelli effettuati presso le Linee della Direzione Operazioni Tecniche.

Articolazione organizzativa

INGEGNERIA DEGLI IMPIANTI E DELLA
MANUTENZIONE

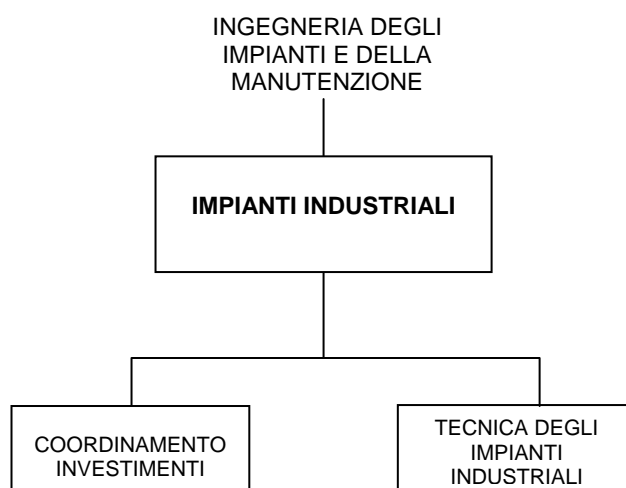


La struttura organizzativa IMPIANTI INDUSTRIALI, la cui responsabilità è confermata all'ing. Sergio AGLIETTI, mantenendo inalterata la sede, modifica articolazione organizzativa e aree di responsabilità come di seguito indicato.

Aree di Responsabilità

- Assicurare supporto alle Direzioni Generali Operative in fase di studio preliminare e pianificazione di massima degli investimenti relativi a impianti industriali del sistema manutentivo delle attività di trasporto;
- provvedere alla definizione delle specifiche tecniche relative a nuovi impianti di manutenzione e di processo per Trenitalia, Società del Gruppo e terzi;
- assicurare, previa interlocuzione con la struttura aziendale utilizzatrice, l'interfaccia con RFI, o altre società proprietarie dell'asset, per quanto attiene alla realizzazione dei nuovi impianti industriali e all'adeguamento di quelli esistenti, controllandone lo stato di avanzamento;
- assicurare le attività di soggetto tecnico per l'attrezzaggio tecnologico degli impianti manutentivi di Trenitalia;
- elaborare, per la Direzione Operazioni Tecniche, i programmi di investimento industriali definendone le relative priorità programmatiche in coerenza con le strategie aziendali di sviluppo;
- assicurare la stesura dei progetti e la realizzazione degli interventi presso gli impianti industriali di Trenitalia, svolgendo le necessarie azioni di coordinamento;
- provvedere alla standardizzazione tecnica in materia di impianti industriali di Trenitalia, presidiando l'innovazione tecnologica.

Articolazione organizzativa



La struttura organizzativa COORDINAMENTO INVESTIMENTI, la cui responsabilità è confermata *ad interim* all'ing. Sergio AGLIETTI, mantenendo inalterata la sede, modifica le aree di responsabilità, come di seguito indicato.

Aree di Responsabilità

- Curare, previa interlocuzione con la Direzione Generale Operativa interessata, l'interfaccia con RFI, o altre società proprietarie dell'asset, per quanto attiene alla realizzazione dei nuovi impianti industriali e all'adeguamento di quelli esistenti, controllandone lo stato di avanzamento;
- svolgere le attività di soggetto tecnico per l'attrezzaggio tecnologico degli impianti manutentivi di Trenitalia;
- elaborare, per la Direzione Operazioni Tecniche, i programmi di investimento industriali definendone le relative priorità programmatiche in coerenza con le strategie aziendali di sviluppo;
- curare la realizzazione degli interventi, svolgendo le necessarie azioni di coordinamento per gli interventi presso le Linee della Direzione Operazioni Tecniche.

Articolazione organizzativa

IMPIANTI INDUSTRIALI

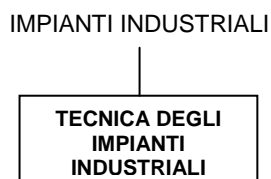


La struttura organizzativa TECNICA DEGLI IMPIANTI INDUSTRIALI, la cui responsabilità è confermata all'ing. Fabio BIGONGIALI, mantenendo inalterata la sede, modifica le aree di responsabilità, come di seguito indicato.

Aree di Responsabilità

- Fornire supporto alle Direzioni Generali Operative interessate in fase di studio preliminare e pianificazione di massima degli investimenti relativi a impianti industriali del sistema manutentivo delle attività di trasporto;
- elaborare le specifiche tecniche relative a nuovi impianti di manutenzione e di processo per Trenitalia, Società del Gruppo e terzi;
- curare le attività relative alla stesura dei progetti per gli interventi presso le Linee della Direzione Operazioni Tecniche;
- svolgere attività di standardizzazione tecnica in materia di impianti industriali di Trenitalia, presidiando l'innovazione tecnologica.

Articolazione organizzativa

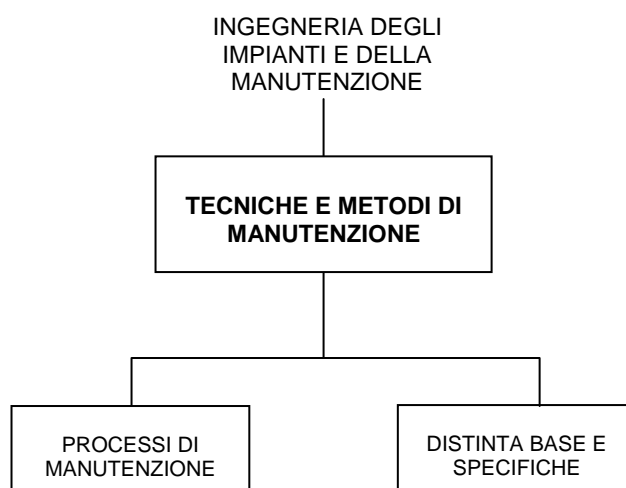


La struttura organizzativa **TECNICHE E METODI DI MANUTENZIONE**, la cui responsabilità è confermata all'ing. Giorgio LUCONI, mantenendo inalterate sede ed articolazione organizzativa, modifica le aree di responsabilità come di seguito indicato.

Aree di Responsabilità

- Definire le specifiche tecniche del ciclo di manutenzione d'intesa con la Direzione Ingegneria, Sicurezza e Qualità di Sistema, per gli aspetti attinenti alla sicurezza;
- pianificare e definire il ciclo completo di manutenzione (compresi i cicli operativi e i materiali di ricambio necessari) di primo e secondo livello per tutto il materiale rotabile e per MRO;
- definire e aggiornare l'elenco degli MRO;
- fornire alle Direzioni Generali Operative supporto specialistico per l'ingegneria della manutenzione;
- fornire alle Direzioni Generali Operative supporto specialistico per la redazione delle specifiche di manutenzione degli MRF;
- assicurare la catalogazione dei componenti elementari dei rotabili;
- sviluppare la ricerca e l'attuazione di nuovi modelli manutentivi, assicurando nelle attività di ingegneria di competenza, il coordinamento funzionale delle Linee della Direzione Operazioni Tecniche e fornendo alle stesse supporto specialistico;
- sovrintendere nel settore di competenza all'applicazione dei sistemi informatici, alla gestione dei dati di disponibilità, affidabilità, costo, avvalendosi della collaborazione delle strutture manutentive e logistiche competenti;
- assicurare attraverso l'analisi dell'andamento in esercizio degli interventi di manutenzione dell'intero ciclo vita del rotabile l'elaborazione, l'aggiornamento e la manutenzione della distinta base dei rotabili.

Articolazione organizzativa



La struttura organizzativa PROCESSI DI MANUTENZIONE, la cui responsabilità è confermata all'ing. Paolo FUSARPOLI, mantenendo inalterata la sede, modifica le aree di responsabilità, come di seguito indicato.

Aree di Responsabilità

- Pianificare e definire il ciclo completo di riparazione per tutto il materiale rotabile e per tutti gli MRO;
- aggiornare e pubblicare l'elenco dei materiali a Riparazione Obbligatoria (MRO) strategici per TRENITALIA, sulla base delle risultanze dei dati presenti sul sistema informativo RSMS;
- definire e aggiornare i cicli operativi degli interventi e gli elenchi di materiale di ricambio necessario per ciascuna attività prevista dal ciclo completo di riparazione (avvalendosi dei dati disponibili a sistema e di quelli forniti dalle Direzioni Generali Operative e dalle Linee della Direzione Operazioni Tecniche);
- sviluppare la ricerca e l'attuazione di nuovi modelli manutentivi orientati alla ingegneria della manutenzione, assicurando, nelle attività di ingegneria di competenza, il coordinamento funzionale delle Linee della Direzione Operazioni Tecniche e fornendo alle stesse supporto specialistico;
- fornire alle strutture di Manutenzione delle Direzioni Generali Operative il supporto specialistico in tema di ingegneria manutentiva.

Articolazione organizzativa

TECNICHE E METODI DI
MANUTENZIONE



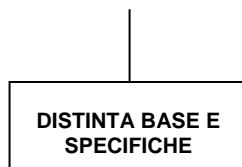
La struttura organizzativa **DISTINTA BASE E SPECIFICHE**, la cui responsabilità è confermata *ad interim* all'ing. Paolo FUSARPOLI, mantenendo inalterata la sede, modifica le aree di responsabilità, come di seguito indicato.

Aree di Responsabilità

- Garantire la creazione e manutenzione della Distinta Base dei rotabili;
- assicurare il supporto specialistico per l'implementazione del progetto RSMS;
- classificare i ricambi dei rotabili e pubblicare i cataloghi figurati;
- interfacciarsi con le strutture di Direzione Ingegneria, Sicurezza e Qualità di Sistema e delle Linee della Direzione Operazioni Tecniche, nonché con le strutture Manutenzione delle Direzioni Generali Operative (per i materiali di uso esclusivo), al fine di garantire per tutti i ricambi classificati il continuo aggiornamento degli attributi necessari per l'acquisto degli stessi ricambi;
- formulare le prescrizioni di competenza relativamente alle dismissioni dei materiali a magazzino per cessato utilizzo, su proposta delle Direzioni Generali Operative e delle Linee della Direzione Operazioni Tecniche;
- formulare ed aggiornare l'elenco del materiale a riparazione obbligatoria.

Articolazione organizzativa

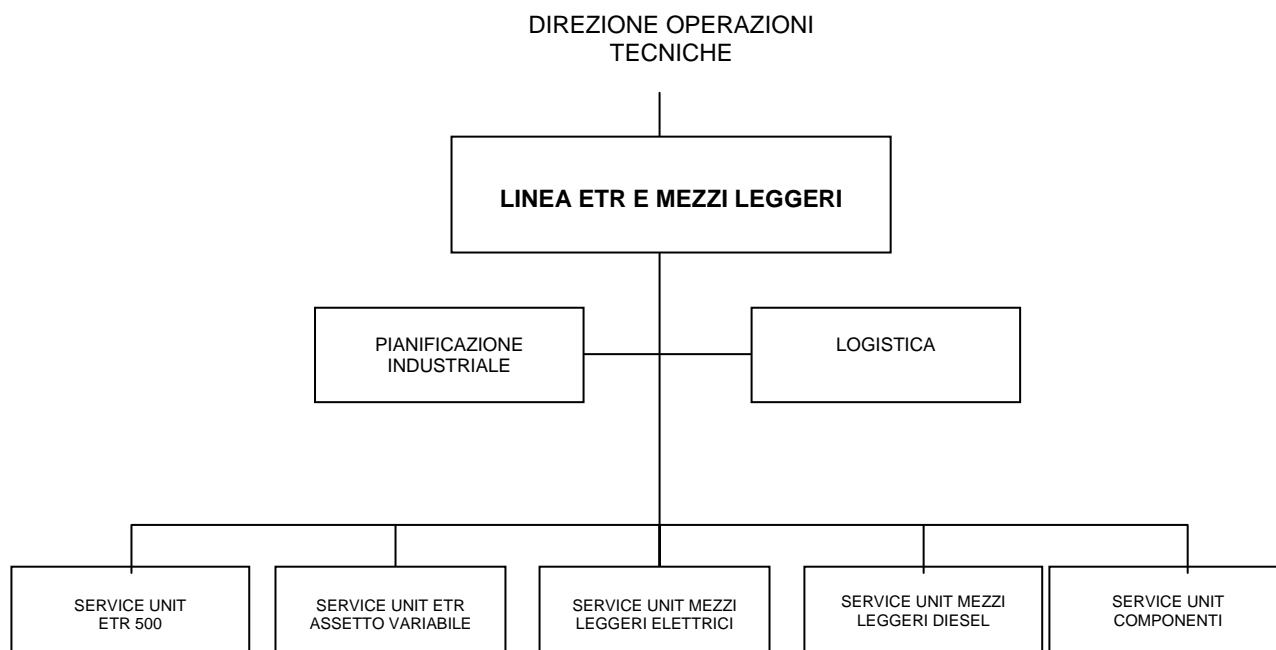
TECNICHE E METODI DI
MANUTENZIONE



La struttura organizzativa LINEA ETR E MEZZI LEGGERI, la cui responsabilità è confermata all'ing. Stefano VOLPI, mantenendo inalterata la sede, modifica articolazione organizzativa e aree di responsabilità come di seguito indicato.

Aree di Responsabilità

- Assicurare l'elaborazione e lo sviluppo del catalogo prodotti/servizi verso i clienti;
- assicurare la negoziazione delle condizioni di fornitura del servizio con i clienti, anche in termini di struttura contrattuale, in coerenza con i piani d'impresa e il budget concordato;
- assicurare la gestione delle commesse relative agli interventi di manutenzione ciclica del materiale rotabile di competenza e dei relativi componenti, distribuendo il portafoglio servizi alle Service Unit;
- assicurare la gestione delle commesse di revisione e ristrutturazione del materiale rotabile, in base ai programmi definiti con le strutture committenti;
- assicurare la pianificazione e la programmazione delle attività delle Service Unit, in coerenza con le condizioni di fornitura del servizio negoziate con i clienti;
- assicurare la definizione degli obiettivi di servizio e dei relativi Key Performance Indicators per le Service Unit, nonché delle risorse necessarie per il loro conseguimento;
- assicurare il monitoraggio del ciclo completo di manutenzione dei rotabili e MRO di competenza, acquisendone i dati relativi e fornendone evidenza per l'ottimizzazione dei risultati a Ingegneria degli Impianti e della Manutenzione;
- assicurare la definizione del fabbisogno dei ricambi, dei componenti riparabili, dei materiali di consumo e delle prestazioni per servizi manutentivi;
- assicurare l'interfaccia con la competente struttura acquisti di TRENITALIA, comunicando il fabbisogno ottimizzato dei ricambi, dei componenti riparabili e dei materiali di consumo ed emettendo le relative specifiche di acquisto;
- assicurare l'interfaccia con la competente struttura acquisti di TRENITALIA, comunicando il fabbisogno delle prestazioni per servizi manutentivi ed emettendo le relative specifiche di acquisto;
- assicurare la gestione della logistica dei materiali e coordinare i magazzini di competenza;
- gestire, nel transitorio, la distribuzione delle scorte in deposito nel magazzino centrale di Cervaro;
- assicurare la gestione, per quanto di competenza, delle attività di C.N.D.;
- assicurare controlli e collaudi in accettazione sui materiali acquistati e visite ispettive ai fornitori;
- assicurare la gestione delle tecnologie di processo ed il reengineering delle linee di produzione in collegamento funzionale con Ingegneria degli Impianti e della Manutenzione;
- assicurare i servizi per il funzionamento dei siti produttivi (energia, acqua, manutenzione impianti, servizi generali in genere), anche in relazione ai nuovi mercati di fornitura di servizi;
- collaborare con Direzione Ingegneria, Sicurezza e Qualità di Sistema, e con Ingegneria degli Impianti e della Manutenzione per ottimizzare gli interventi di modifica ai rotabili e la gestione tecnica della flotta di competenza;
- assicurare la gestione degli indicatori di customer satisfaction e di qualità del prodotto/servizio;
- assicurare il presidio del sistema di qualità, in coerenza con le politiche aziendali;
- assicurare il rispetto di procedure e standard in materia di sicurezza del lavoro e ambiente.

Articolazione organizzativa

Le Strutture organizzative LOGISTICA, SERVICE UNIT ETR 500, SERVICE UNIT ETR ASSETTO VARIABILE, SERVICE UNIT MEZZI LEGGERI ELETTRICI, SERVICE UNIT MEZZI LEGGERI DIESEL e SERVICE UNIT COMPONENTI mantengono inalterate titolarità, aree di responsabilità e sede.

La struttura organizzativa PIANIFICAZIONE INDUSTRIALE, la cui responsabilità è confermata all'ing. Fulvio GRECO, mantenendo inalterata la sede, modifica le aree di responsabilità come di seguito indicato.

Aree di Responsabilità

- Curare l'elaborazione e lo sviluppo del Catalogo Prodotti/Servizi verso i clienti;
- effettuare la negoziazione con i clienti per la definizione dei prodotti/servizi da fornire in termini di quantità, tempi, standard qualitativi, in coerenza con i piani di manutenzione/revisione, con il piano di impresa e con il budget della Direzione Operazioni Tecniche;
- gestire le commesse di revisione/ristrutturazione di materiale rotabile assegnate;
- curare la gestione dei contratti di servizio di competenza della Linea della Direzione Operazioni Tecniche;
- curare la gestione dei contratti di manutenzione ciclica di competenza assegnati all'industria privata;
- curare la pianificazione e la programmazione delle attività delle Service Unit, in coerenza con le condizioni di fornitura del servizio negoziate con i clienti;
- curare la definizione degli obiettivi di servizio e dei relativi Key Performance Indicators per le Service Unit, nonché delle risorse necessarie per il loro conseguimento.

Articolazione organizzativa

LINEA ETR E MEZZI LEGGERI

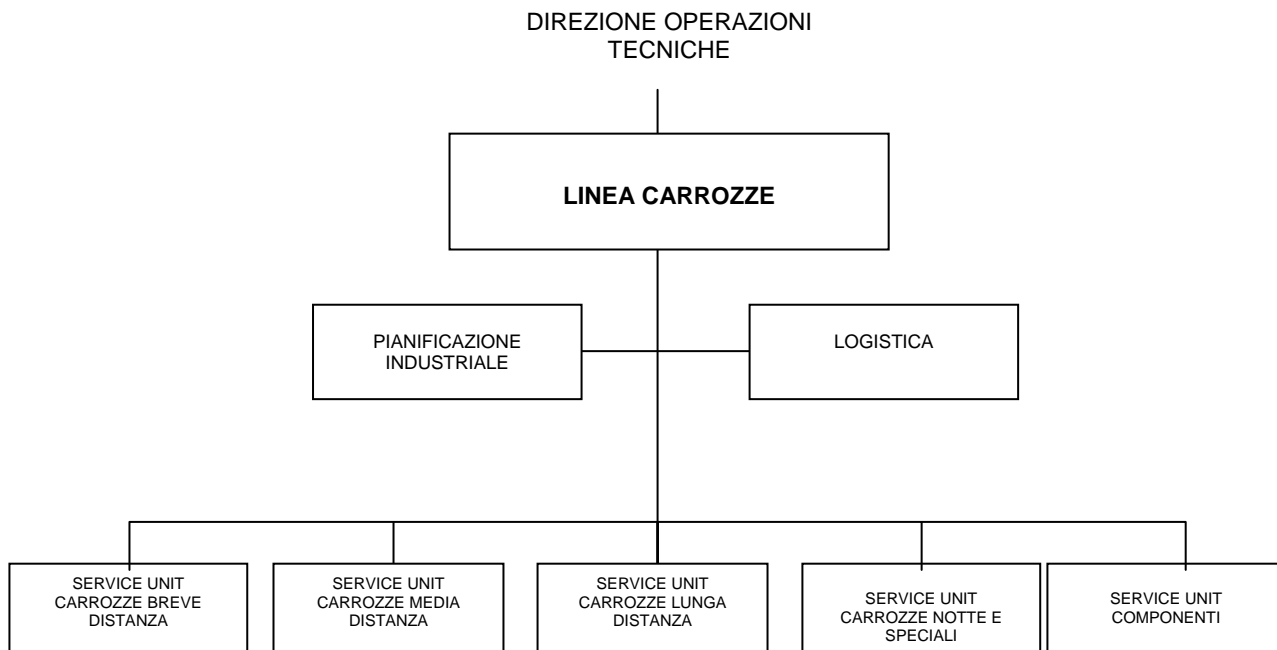


La struttura organizzativa LINEA CARROZZE, la cui responsabilità è confermata all'ing. Vincenzo FEOLA, mantenendo inalterata la sede, modifica articolazione organizzativa e aree di responsabilità come di seguito indicato.

Aree di Responsabilità

- Assicurare l'elaborazione e lo sviluppo del catalogo prodotti/servizi verso i clienti;
- assicurare la negoziazione delle condizioni di fornitura del servizio con i clienti, anche in termini di struttura contrattuale, in coerenza con i piani d'impresa e il budget concordato;
- assicurare la gestione delle commesse relative agli interventi di manutenzione ciclica del materiale rotabile di competenza e dei relativi componenti, distribuendo il portafoglio servizi alle Service Unit;
- assicurare la gestione delle commesse di revisione e ristrutturazione del materiale rotabile, in base ai programmi definiti con le strutture committenti;
- assicurare la pianificazione e la programmazione delle attività delle Service Unit, in coerenza con le condizioni di fornitura del servizio negoziate con i clienti;
- assicurare la definizione degli obiettivi di servizio e dei relativi Key Performance Indicators per le Service Unit, nonché delle risorse necessarie per il loro conseguimento;
- assicurare il monitoraggio del ciclo completo di manutenzione dei rotabili e MRO di competenza, acquisendone i dati relativi e fornendone evidenza per l'ottimizzazione dei risultati a Ingegneria degli Impianti e della Manutenzione;
- assicurare la definizione del fabbisogno dei ricambi, dei componenti riparabili, dei materiali di consumo e delle prestazioni per servizi manutentivi;
- assicurare l'interfaccia con la competente struttura acquisti di TRENITALIA, comunicando il fabbisogno ottimizzato dei ricambi, dei componenti riparabili e dei materiali di consumo ed emettendo le relative specifiche di acquisto;
- assicurare l'interfaccia con la competente struttura acquisti di TRENITALIA, comunicando il fabbisogno delle prestazioni per servizi manutentivi ed emettendo le relative specifiche di acquisto;
- assicurare la gestione della logistica dei materiali e coordinare i magazzini di competenza;
- gestire, nel transitorio, la distribuzione delle scorte in deposito nel magazzino centrale Oli Combustibili di Milano;
- assicurare la gestione, per quanto di competenza, delle attività di C.N.D.;
- assicurare controlli e collaudi in accettazione sui materiali acquistati e visite ispettive ai fornitori;
- assicurare la gestione delle tecnologie di processo ed il reengineering delle linee di produzione in collegamento funzionale con Ingegneria degli Impianti e della Manutenzione;
- assicurare i servizi per il funzionamento dei siti produttivi (energia, acqua, manutenzione impianti, servizi generali in genere), anche in relazione ai nuovi mercati di fornitura di servizi;
- collaborare con la Direzione Ingegneria, Sicurezza e Qualità di Sistema e con Ingegneria degli Impianti e della Manutenzione per ottimizzare gli interventi di modifica ai rotabili e la gestione tecnica della flotta di competenza;
- assicurare la gestione degli indicatori di customer satisfaction e di qualità del prodotto/servizio;
- assicurare il presidio del sistema di qualità, in coerenza con le politiche aziendali;
- assicurare il rispetto di procedure e standard in materia di sicurezza del lavoro e ambiente.

Articolazione organizzativa



Le strutture organizzative LOGISTICA, SERVICE UNIT CARROZZE BREVE DISTANZA, SERVICE UNIT CARROZZE MEDIA DISTANZA, SERVICE UNIT CARROZZE LUNGA DISTANZA, SERVICE UNIT CARROZZE NOTTE E SPECIALI e SERVICE UNIT COMPONENTI mantengono inalterate titolarità, aree di responsabilità e sede.

La struttura organizzativa PIANIFICAZIONE INDUSTRIALE, la cui responsabilità è confermata all'ing. Nello SANTILLI, mantenendo inalterata la sede, modifica le aree di responsabilità come di seguito indicato.

Aree di Responsabilità

- Curare l'elaborazione e lo sviluppo del Catalogo Prodotti/Servizi verso i clienti;
- effettuare la negoziazione con i clienti per la definizione dei prodotti/servizi da fornire in termini di quantità, tempi, standard qualitativi, in coerenza con i piani di manutenzione/revisione, con il piano di impresa e con il budget della Direzione Operazioni Tecniche;
- gestire le commesse di revisione/ristrutturazione di materiale rotabile assegnate;
- curare la gestione dei contratti di servizio di competenza della Linea della Direzione Operazioni Tecniche;
- curare la gestione dei contratti di manutenzione ciclica di competenza assegnati all'industria privata;
- curare la pianificazione e la programmazione delle attività delle Service Unit, in coerenza con le condizioni di fornitura del servizio negoziate con i clienti;
- curare la definizione degli obiettivi di servizio e dei relativi Key Performance Indicators per le Service Unit, nonché delle risorse necessarie per il loro conseguimento.

Articolazione organizzativa

LINEA CARROZZE

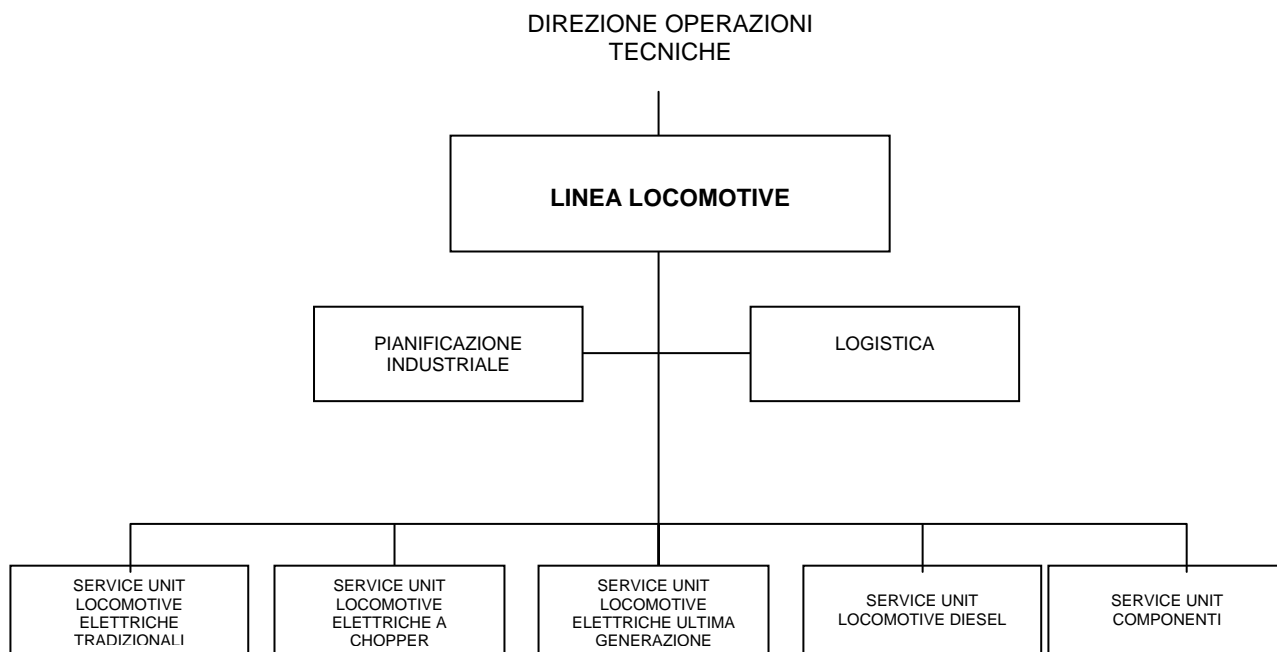


La struttura organizzativa LINEA LOCOMOTIVE, la cui responsabilità è confermata all'ing. Giorgio GOMISEL, mantenendo inalterata la sede, modifica articolazione organizzativa e aree di responsabilità come di seguito indicato.

Aree di Responsabilità

- Assicurare l'elaborazione e lo sviluppo del catalogo prodotti/servizi verso i clienti;
- assicurare la negoziazione delle condizioni di fornitura del servizio con i clienti, anche in termini di struttura contrattuale, in coerenza con i piani d'impresa e il budget concordato;
- assicurare la gestione delle commesse relative agli interventi di manutenzione ciclica del materiale rotabile di competenza e dei relativi componenti, distribuendo il portafoglio servizi alle Service Unit;
- assicurare la gestione delle commesse di revisione e ristrutturazione del materiale rotabile, in base ai programmi da questa definiti con le strutture committenti;
- assicurare la pianificazione e la programmazione delle attività delle Service Unit, in coerenza con le condizioni di fornitura del servizio negoziate con i clienti;
- assicurare la definizione degli obiettivi di servizio e dei relativi Key Performance Indicators per le Service Unit, nonché delle risorse necessarie per il loro conseguimento;
- assicurare il monitoraggio del ciclo completo di manutenzione dei rotabili e MRO di competenza, acquisendone i dati relativi e fornendone evidenza per l'ottimizzazione dei risultati a Ingegneria degli Impianti e della Manutenzione;
- assicurare la definizione del fabbisogno dei ricambi, dei componenti riparabili, dei materiali di consumo e delle prestazioni per servizi manutentivi;
- assicurare l'interfaccia con la competente struttura acquisti di TRENITALIA, comunicando il fabbisogno ottimizzato dei ricambi, dei componenti riparabili e dei materiali di consumo ed emettendo le relative specifiche di acquisto;
- assicurare l'interfaccia con la competente struttura acquisti di TRENITALIA, comunicando il fabbisogno delle prestazioni per servizi manutentivi ed emettendo le relative specifiche di acquisto;
- assicurare la gestione della logistica dei materiali e coordinare i magazzini di competenza;
- gestire, nel transitorio, la distribuzione delle scorte in deposito nel magazzino centrale di Verona;
- assicurare la gestione, per quanto di competenza, delle attività di C.N.D.;
- assicurare controlli e collaudi in accettazione sui materiali acquistati e visite ispettive ai fornitori;
- assicurare la gestione delle tecnologie di processo ed il reengineering delle linee di produzione in collegamento funzionale con Ingegneria degli Impianti e della Manutenzione;
- assicurare i servizi per il funzionamento dei siti produttivi (energia, acqua, manutenzione impianti, servizi generali in genere), anche in relazione ai nuovi mercati di fornitura di servizi;
- collaborare con Direzione Ingegneria, Sicurezza e Qualità di Sistema e con Ingegneria degli Impianti e della Manutenzione per ottimizzare gli interventi di modifica ai rotabili e la gestione tecnica della flotta di competenza;
- assicurare la gestione degli indicatori di customer satisfaction e di qualità del prodotto/servizio;
- assicurare il presidio del sistema di qualità, in coerenza con le politiche aziendali;
- assicurare il rispetto di procedure e standard in materia di sicurezza del lavoro e ambiente.

Articolazione organizzativa



Le strutture organizzative LOGISTICA, SERVICE UNIT LOCOMOTIVE ELETTRICHE TRADIZIONALI, SERVICE UNIT LOCOMOTIVE ELETTRICHE A CHOPPER, SERVICE UNIT LOCOMOTIVE ELETTRICHE ULTIMA GENERAZIONE, SERVICE UNIT LOCOMOTIVE DIESEL e SERVICE UNIT COMPONENTI mantengono inalterate titolarità, aree di responsabilità e sede.

La struttura organizzativa PIANIFICAZIONE INDUSTRIALE, la cui responsabilità è confermata all'ing. Ettore LA VOLPE, mantenendo inalterata la sede, modifica le aree di responsabilità come di seguito indicato.

Aree di Responsabilità

- Curare l'elaborazione e lo sviluppo del Catalogo Prodotti/Servizi verso i clienti;
- effettuare la negoziazione con i clienti per la definizione dei prodotti/servizi da fornire in termini di quantità, tempi, standard qualitativi, in coerenza con i piani di manutenzione/revisione, con il piano di impresa e con il budget della Direzione Operazioni Tecniche;
- gestire le commesse di revisione/ristrutturazione di materiale rotabile assegnate;
- curare la gestione dei contratti di servizio di competenza della Linea della Direzione Operazioni Tecniche;
- curare la gestione dei contratti di manutenzione ciclica di competenza assegnati all'industria privata;
- curare la pianificazione e la programmazione delle attività delle Service Unit, in coerenza con le condizioni di fornitura del servizio negoziate con i clienti;
- curare la definizione degli obiettivi di servizio e dei relativi Key Performance Indicators per le Service Unit, nonché delle risorse necessarie per il loro conseguimento.

Articolazione organizzativa

LINEA LOCOMOTIVE



FIRMATO
Roberto Testore