



ORDINE DI SERVIZIO ORGANIZZATIVO n. 428/AD del 11 mar 2005

“Direzione Generale Operativa Logistica.”

Alle dirette dipendenze dell'Amministratore Delegato è istituita la DIREZIONE GENERALE OPERATIVA LOGISTICA (di seguito: DGOL) la cui responsabilità è affidata al sig. Giuseppe SMERIGLIO. (*)

In pari data GLOBAL LOGISTICS è soppressa.

Alle dirette dipendenze del Responsabile di DGOL, passano ad operare le seguenti strutture organizzative:

- MARKETING COMBINATO, in ambito Direzione Marketing e Commerciale -della soppressa Global Logistics- che cambia denominazione in DIREZIONE VENDITE COMBINATO;
- DIREZIONE SVILUPPO INTERNAZIONALE -della soppressa Global Logistics-;
- DIREZIONE SVILUPPO LOGISTICA -della soppressa Global Logistics- che cambia denominazione in DIREZIONE VENDITE E LOGISTICA;
- DIREZIONE MARKETING E COMMERCIALE -della soppressa Global Logistics- che cambia denominazione in MARKETING;
- DIREZIONE OPERATIVA -della soppressa Global Logistics- che cambia denominazione in DIREZIONE PRODUZIONE E OPERAZIONI TECNICHE;
- COORDINAMENTO PARTECIPAZIONI E NUOVE INIZIATIVE -della soppressa Global Logistics.

Le seguenti strutture organizzative passano ad operare nelle Direzioni di Staff funzionalmente corrispondenti, come specificato nei rispettivi OdSO:

- PERSONALE E ORGANIZZAZIONE,
- AMMINISTRAZIONE, BUDGET E CONTROLLO,
- STUDI, PIANIFICAZIONE E SISTEMI,
- LEGALE,
- QUALITÀ,
- SICUREZZA DI SISTEMA,
- RAPPORTI ESTERNI,
- ISPettorato.

La struttura organizzativa TEMATICHE INTERNAZIONALI, in ambito Direzione Tecnica -della soppressa Global Logistics-, passa ad operare alle dirette dipendenze della struttura ISTITUZIONI INTERNAZIONALI della Direzione Strategia.

La posizione PROJECT MANAGER APPROVVIGIONAMENTI, in ambito Direzione Tecnica -della soppressa Global Logistics- passa ad operare in ambito Direzione Acquisti.

(*) Gli OdSO di TRENITALIA recepiscono gli indirizzi di cui alla CO n. 206/AD FS del 26/07/2000. Società soggetta alla Direzione e Coordinamento di Ferrovie dello Stato S.p.A..

Le seguenti strutture organizzative -della soppressa Global Logistics- sono soppresse:

- STRATEGIE,
- BUSINESS DEVELOPMENT e ACCORDI ASSE NORD EST, in ambito Business Development;
- la posizione ASSISTENZA PER LE PROBLEMATICHE AMMINISTRATIVE E OPERAZIONI STRAORDINARIE, in ambito Direzione Sviluppo Internazionale;
- MARKETING CONVENZIONALE, BUSINESS UNIT ALTRI MERCATI con la relativa articolazione organizzativa, e la posizione PROJECT MANAGER OFFERTA INTERGRATIVA GOMMA, in ambito Direzione Marketing e Commerciale;
- DIREZIONE TECNICA;
- RICERCA E SVILUPPO; RICERCA; INGEGNERIA DELLA PRODUZIONE, INGEGNERIA DELLA LOGISTICA e IMPIANTI, in ambito Direzione Tecnica;
- ESERCIZIO, ZONA TERRITORIALE NORD OVEST, ZONA TERRITORIALE NORD EST, ZONA TERRITORIALE CENTRO NORD, ZONA TERRITORIALE ADRIATICA, ZONA TERRITORIALE TIRRENICA SUD, in ambito Direzione Operativa.

Alle dirette dipendenze del Responsabile di MARKETING, passa ad operare la struttura organizzativa PROGRAMMAZIONE E GESTIONE OFFERTA, in ambito Direzione Marketing e Commerciale -della soppressa Global Logistics- che cambia denominazione in PROGRAMMAZIONE OFFERTA.

Alle dirette dipendenze del Responsabile di MARKETING, sono istituite le strutture organizzative PRICING e SVILUPPO NUOVI PRODOTTI.

Alle dirette dipendenze del Responsabile di PROGRAMMAZIONE OFFERTA, passa ad operare la struttura organizzativa PROGRAMMAZIONE E GESTIONE OFFERTA, in ambito Direzione Marketing e Commerciale -della soppressa Global Logistics- che cambia denominazione in GESTIONE OFFERTA.

Alle dirette dipendenze del Responsabile di DIREZIONE VENDITE COMBINATO, passa ad operare la struttura organizzativa VENDITE COMBINATO, in ambito Direzione Marketing e Commerciale -della soppressa Global Logistics- che cambia denominazione in VENDITE MULTIMODAL TRANSPORT OPERATOR (di seguito: MTO) INTERNAZIONALE.

Alle dirette dipendenze del Responsabile di DIREZIONE VENDITE COMBINATO, è istituita la struttura organizzativa VENDITE MTO DOMESTIC.

Alle dirette dipendenze del Responsabile di DIREZIONE SVILUPPO INTERNAZIONALE, sono istituite le seguenti strutture organizzative:

- SVILUPPO PARTNERSHIP INTERNAZIONALI E RELAZIONI CON ALTRE IMPRESE FERROVIARIE;
- SVILUPPO ACQUISIZIONI;
- SVILUPPO ASSE NORD SUD.

Alle dirette dipendenze della struttura organizzativa SVILUPPO PARTNERSHIP INTERNAZIONALI E RELAZIONI CON ALTRE IMPRESE FERROVIARIE, passa ad operare la struttura organizzativa AREA MANAGER FRANCIA, in ambito Direzione Business Development -della soppressa Global Logistic - , che cambia denominazione in AREA FRANCIA.

Alle dipendenze del Responsabile di DIREZIONE VENDITE E LOGISTICA, passano ad operare le seguenti strutture organizzative della Direzione Marketing e Commerciale:

- BUSINESS UNIT SIDERURGIA, che cambia denominazione in SIDERURGIA;

- BUSINESS UNIT PUBBLICA AMMINISTRAZIONE E AUTO, che cambia denominazione in AUTOMOTIVE;
- BUSINESS UNIT CHIMICA, che cambia denominazione in CHIMICA;
- CUSTOMER SERVICE, che cambia denominazione in ASSISTENZA CLIENTI.

Alle dirette dipendenze del Responsabile di DIREZIONE VENDITE E LOGISTICA, sono istituite le strutture organizzative SVILUPPO SOLUZIONI LOGISTICHE; PUBBLICA AMMINISTRAZIONE; CONSUMER GOODS; MATERIE PRIME; AREA NORD OVEST; AREA NORD EST; AREA CENTRO; e AREA SUD.

La struttura organizzativa SERVIZIO CLIENTI, in ambito Direzione Marketing e Commerciale - della soppressa Global Logistic-, cambia denominazione in GESTIONE POST VENDITA GRANDI CLIENTI.

Alle dirette dipendenze del Responsabile di Customer Service, è istituita la struttura organizzativa TELESALLES.

Alle dirette dipendenze del Responsabile di SIDERURGIA, passa ad operare la struttura organizzativa VENDITA SIDERURGIA, in ambito Direzione Marketing e Commerciale - della soppressa Global Logistics-, che cambia denominazione in VENDITE PRODOTTO BASE SIDERURGIA.

Alle dirette dipendenze del Responsabile di AUTOMOTIVE, passa ad operare la struttura organizzativa VENDITA AUTO, in ambito Direzione Marketing e Commerciale -della soppressa Global Logistics-, che cambia denominazione in VENDITE PRODOTTO BASE AUTOMOTIVE.

Alle dirette dipendenze del Responsabile di PUBBLICA AMMINISTRAZIONE, passa ad operare la struttura organizzativa VENDITA PUBBLICA AMNISTRAZIONE, in ambito Direzione Marketing e Commerciale -della soppressa Global Logistics-, che cambia denominazione in VENDITE PRODOTTO BASE PUBBLICA AMNISTRAZIONE.

Alle dirette dipendenze del Responsabile di CONSUMER GOODS, è istituita la struttura organizzativa VENDITE PRODOTTO BASE CONSUMER GOODS.

Alle dirette dipendenze del Responsabile di CHIMICA, passa ad operare la struttura organizzativa VENDITA CHIMICA, in ambito Direzione Marketing e Commerciale -della soppressa Global Logistics-, che cambia denominazione in VENDITE PRODOTTO BASE CHIMICA.

Alle dirette dipendenze del Responsabile di MATERIE PRIME, è istituita la struttura organizzativa VENDITE PRODOTTO BASE MATERIE PRIME.

Alle dirette dipendenze del responsabile di DIREZIONE PRODUZIONE E OPERAZIONI TECNICHE, passano ad operare le seguenti strutture organizzative:

- PROGRAMMAZIONE E CONTROLLO ORARI, in ambito Direzione Operativa -della soppressa Global Logistics-, che cambia denominazione in PROGRAMMAZIONE ORARI;
- SERVIZI DI CONDOTTA, in ambito Direzione Operativa -della soppressa Global Logistics-, che cambia denominazione in SERVIZI E MEZZI DI CONDOTTA;
- CARRI, in ambito Direzione Tecnica -della soppressa Global Logistics-;
- OPERAZIONI DI IMPIANTO, in ambito Direzione Operativa -della soppressa Global Logistics-;
- CENTRO OPERATIVO CARGO (MILANO), in ambito Direzione Operativa -della soppressa Global Logistics-, che cambia denominazione in CENTRALE OPERATIVA;
- MANUTENZIONE, con la relativa articolazione organizzativa, in ambito Direzione Operativa -della soppressa Global Logistics-, che cambia denominazione in OPERAZIONI TECNICHE;

- STABILIMENTO TORINO, in ambito Direzione Operativa -della soppressa Global Logistics- che cambia denominazione in AREA TORINO;
- STABILIMENTO MILANO, in ambito Direzione Operativa -della soppressa Global Logistics- che cambia denominazione in AREA MILANO;
- STABILIMENTO GENOVA, in ambito Direzione Operativa -della soppressa Global Logistics- che cambia denominazione in AREA GENOVA;
- STABILIMENTO VENEZIA e STABILIMENTO VERONA, in ambito Direzione Operativa -della soppressa Global Logistics-, le cui attività vengono accorpate in un'unica struttura organizzativa, denominata AREA VENEZIA/VERONA. Alle dirette dipendenze del Responsabile di AREA VENEZIA/VERONA, è istituita la struttura organizzativa ESERCIZIO IMPIANTI;
- STABILIMENTO TRIESTE, in ambito Direzione Operativa -della soppressa Global Logistics- che cambia denominazione in AREA TRIESTE;
- STABILIMENTO BOLOGNA, in ambito Direzione Operativa -della soppressa Global Logistics- che cambia denominazione in AREA BOLOGNA;
- STABILIMENTO LIVORNO, in ambito Direzione Operativa -della soppressa Global Logistics- che cambia denominazione in AREA LIVORNO;
- STABILIMENTO ANCONA e STABILIMENTO BARI, in ambito Direzione Operativa -della soppressa Global Logistics-, le cui attività vengono accorpate in una unica struttura organizzativa, denominata AREA ANCONA/BARI;
- STABILIMENTO CAGLIARI e STABILIMENTO ROMA, in ambito Direzione Operativa -della soppressa Global Logistics - le cui attività vengono accorpate in un'unica struttura organizzativa, denominata AREA CAGLIARI/ROMA. Alle dirette dipendenze del responsabile di AREA CAGLIARI/ROMA, è istituita la struttura organizzativa ESERCIZIO IMPIANTI;
- STABILIMENTO NAPOLI e STABILIMENTO REGGIO CALABRIA, in ambito Direzione Operativa -della soppressa Global Logistics - le cui attività vengono accorpate in una unica struttura organizzativa, denominata AREA NAPOLI/REGGIO CALABRIA;
- STABILIMENTO PALERMO, in ambito Direzione Operativa -della soppressa Global Logistics- che cambia denominazione in AREA PALERMO.

Alle dirette dipendenze del Responsabile di DIREZIONE PRODUZIONE E OPERAZIONI TECNICHE, sono istituite le strutture organizzative RETICOLO LOGISTICO E INFRASTRUTTURE e SVILUPPO E MONITORAGGIO SISTEMA INTEGRATO PRODUZIONE.

Alle dirette dipendenze del responsabile di SERVIZI E MEZZI DI CONDOTTA, è istituita la struttura organizzativa SERVIZI PERSONALE DI MACCHINA E LOCOMOTIVE.

Alle dirette dipendenze del responsabile di SERVIZI E MEZZI DI CONDOTTA, passano ad operare le strutture organizzative MEZZI DI TRAZIONE, in ambito Direzione Tecnica -della soppressa Global Logistics-, che cambia denominazione in INGEGNERIA E MEZZI DI CONDOTTA e ABILITAZIONI E AGGIORNAMENTO PROFESSIONALE, in ambito Direzione Operativa -della soppressa Global Logistics.

Alle dirette dipendenze del Responsabile di CARRI, è istituita la struttura organizzativa INGEGNERIA CARRI.

Alle dirette dipendenze del responsabile di CARRI, passano ad operare, le strutture organizzative GESTIONE CARRI SUD, PEDAGGI E TRAFFICO DIFFUSO, in ambito Direzione Operativa -della soppressa Global Logistics e GESTIONE CARRI NORD E CONTROLLO TRANSITI, in ambito Direzione Operativa- della soppressa Global Logistics.

Alle dirette dipendenze del Responsabile di OPERAZIONI DI IMPIANTO, è istituita la struttura organizzativa APPLICAZIONI TECNOLOGICHE.

Alle dirette dipendenze del Responsabile di OPERAZIONI DI IMPIANTO, passa ad operare la struttura organizzativa **NORMATIVA TECNICA**, in ambito Direzione Tecnica -della soppressa Global Logistics-, che cambia denominazione in **NORMATIVA, ABILITAZIONI E AGGIORNAMENTO PROFESSIONALE**.

Alle dirette dipendenze del Responsabile di CENTRALE OPERATIVA, passa ad operare la struttura organizzativa **CENTRO OPERATIVO CARGO (RM)**, in ambito Direzione Operativa -della soppressa Global Logistics-, che cambia denominazione in **REPORTING E INTERFACCIA RFI**.

Missione

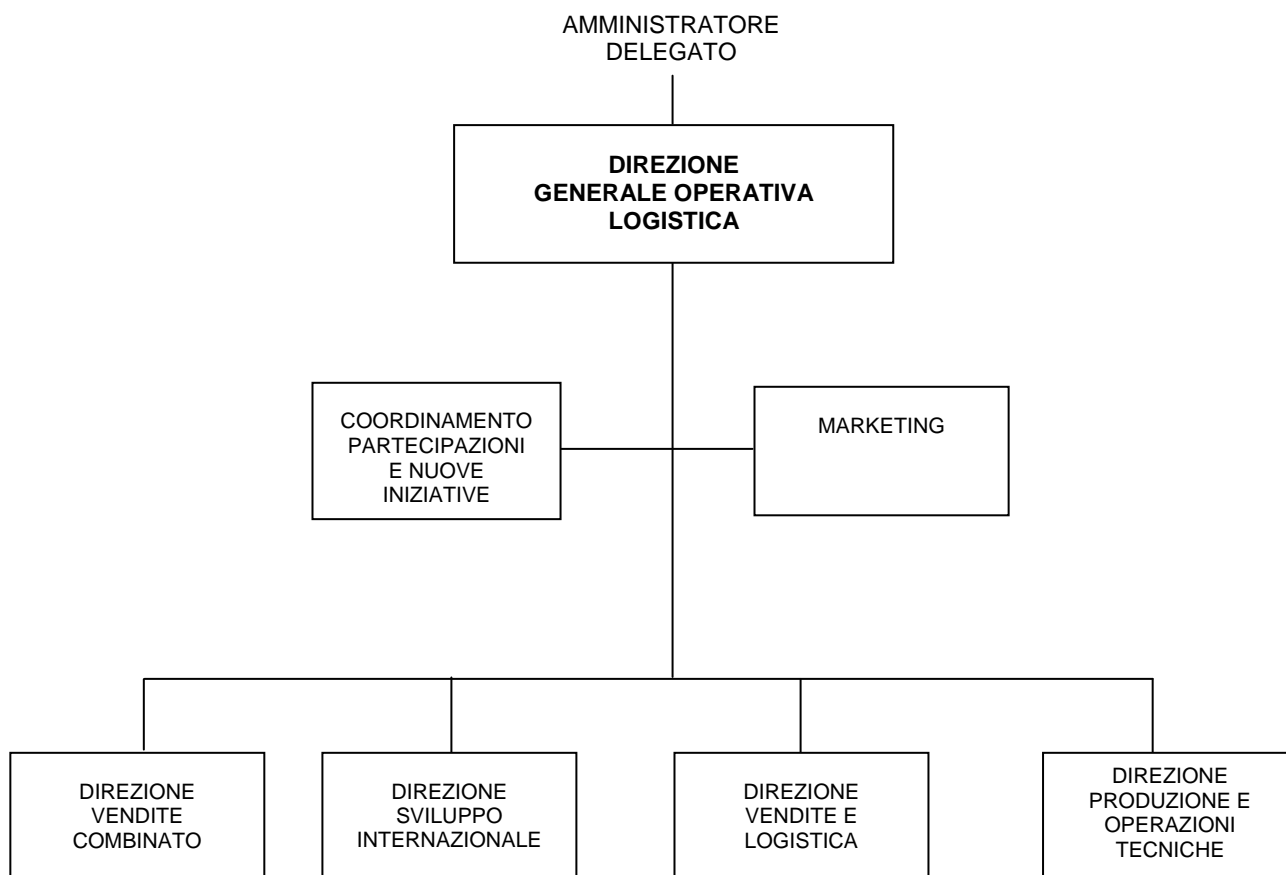
Garantire, in coerenza con il quadro strategico aziendale e di Gruppo, il raggiungimento degli obiettivi di massimizzazione dei ricavi e di efficientamento della DGOL attraverso la progettazione, lo sviluppo, la produzione, la manutenzione, la gestione e la vendita dei servizi di logistica e trasporto merci.

Aree di Responsabilità

- Definire il posizionamento strategico della DGOL in coerenza con il piano di Impresa;
- rispondere della massimizzazione della redditività del trasporto merci, ottimizzando i risultati economici e finanziari della DGOL e delle Società del Gruppo ad essa afferenti;
- rispondere della produzione, della commercializzazione, dell'organizzazione, della gestione dei servizi di logistica e di trasporto merci, attraverso l'integrazione tra mercato e produzione sia in fase strategica che in fase gestionale, garantendo il conseguimento degli obiettivi quali/quantitativi assegnati;
- contribuire alla definizione del processo di pianificazione e controllo strategico e operativo della DGOL, d'intesa con le Direzioni di Staff Centrali;
- garantire l'individuazione delle esigenze in materia di processi di supporto, interfacciando le strutture organizzative dedicate nell'ambito delle competenti Direzioni di Staff Centrali.
- collaborare con la competente struttura della Direzione Risorse Umane e Organizzazione, per la definizione dei fabbisogni quali/quantitativi di personale in relazione agli obiettivi definiti e delle esigenze di formazione del personale di competenza, anche sulla base delle disposizioni in materia di sicurezza di esercizio;
- supportare la competente struttura della Direzione Risorse Umane e Organizzazione nella gestione e amministrazione del personale di competenza e per le relazioni industriali;
- assicurare, per le strutture e gli impianti di competenza, il rispetto di procedure e standard, in materia di sicurezza del lavoro, esercizio e ambiente.

Sede Milano

Articolazione organizzativa



Altre disposizioni

Il dr. Giuseppe CASINI e il sig. Willy MONTAGNOLI rispondono direttamente al Responsabile della DIREZIONE GENERALE OPERATIVA LOGISTICA.

La struttura organizzativa COORDINAMENTO PARTECIPAZIONI E NUOVE INIZIATIVE, la cui responsabilità è confermata al dr. Pietro VICINO, modifica le aree di responsabilità come di seguito indicato.

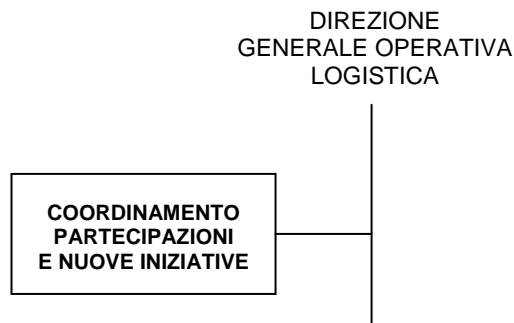
Aree di Responsabilità

Assicurare, in coerenza con gli indirizzi e le politiche aziendali e di Gruppo:

- il presidio nella predisposizione di proposte di costituzione, acquisizione, conferimento, scissione, scorporo e cessione di Società e/o rami d'azienda, curando l'interfaccia specialistico;
- l'analisi -sulla base degli indirizzi strategici e d'intesa con le competenti strutture direzionali- delle iniziative proposte in materia societaria;
- il presidio nelle fasi di start-up relative ad iniziative di partnership societarie;
- la predisposizione, proposta e successiva gestione degli atti/contratti con imprese terze (per l'espletamento congiunto di servizi ferroviari/logistici) approvati dalle Direzioni interessate;
- la verifica delle condizioni economiche, patrimoniali e finanziarie delle partecipazioni;
- il supporto alle competenti strutture per gli adempimenti societari per le Società controllate;
- i servizi di consulenza, assistenza e supporto in materia societaria, in accordo con le competenti strutture.

Sede Roma

Articolazione organizzativa



Altre disposizioni

Il dr. Giuliano CARACCI risponde direttamente al Responsabile di COORDINAMENTO PARTECIPAZIONI E NUOVE INIZIATIVE.

La struttura organizzativa MARKETING è affidata al dr. Stefano PIETRIBIASI, con le specificazioni di seguito indicate.

Aree di Responsabilità

In coerenza con gli indirizzi e le politiche aziendali e di Gruppo:

- assicurare l'elaborazione delle politiche ed azioni di marketing, anche per gli aspetti funzionali alla elaborazione del piano strategico, sulla base delle linee guida definite in ambito Direzione Marketing;
- assicurare la definizione e lo sviluppo delle caratteristiche del portafoglio prodotti/servizi, contribuendo alla costruzione di un modello di gestione del business fondato - oltre che sulle dimensioni organizzative di presidio alla clientela (classificazioni clienti, territorio)- anche sui prodotti e relativo conto economico;
- assicurare la segmentazione del mercato/clientela di riferimento e contribuire – in accordo con il Brand Manager Logistica Nazionale e Internazionale - alla definizione dei presidi commerciali (canali) coerenti con le esigenze di presidio, differenziazione, fidelizzazione e sviluppo;
- collaborare con la Direzione Produzione e Operazioni Tecniche in fase di definizione dell'offerta, con l'obiettivo di minimizzare i costi, fornendo gli indicatori sulla redditività dei prodotti/servizi di competenza;
- collaborare con le strutture competenti in ambito Direzione Marketing nella definizione dei piani di sviluppo/miglioramento dell'offerta e dei prodotti, con particolare riferimento allo sviluppo di strumenti tecnologici a supporto delle scelte ed analisi di business;
- identificare, in raccordo con le competenti Direzioni Strategia e Marketing, opportunità di sviluppo business in termini di canali e aree di vendita e fornire liste clienti potenziali alle direzioni vendite;
- fornire ad Direzione Amministrazione, Finanza e Controllo gli elementi di competenza per la definizione del Piano strategico, del Budget e del Piano Investimenti.

Sede Milano

Articolazione organizzativa



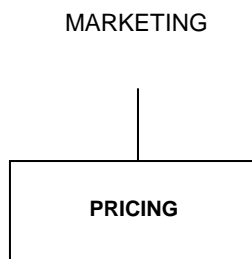
La struttura organizzativa PRICING è affidata *ad interim* al dr. Stefano PIETRIBIASI, con le specificazioni di seguito indicate.

Aree di Responsabilità

- Curare – in accordo con le competenti strutture di Direzione Marketing - le politiche di prezzo e la definizione e formazione tecnica dei prezzi per i servizi di DGOL, elaborando la relativa normativa tariffaria;
- definire politiche e strutture tariffarie volte all'incremento della redditività per prodotto della DGOL, coerentemente con i piani di sviluppo;
- fornire supporto specialistico alle strutture di vendita in fase di formazione tecnica dei prezzi relativi all'offerta commerciale di competenza;
- garantire la definizione degli standard di prezzo e degli sconti/maggiorazioni applicabili in relazione a determinati clienti, determinate filiere e/o particolari volumi/periodi;
- effettuare attività di benchmarking del pricing nazionale ed estero e delle offerte della concorrenza;
- curare il presidio integrato sulla gestione del pricing nazionale ed internazionale delle tariffe nel processo d'offerta, individuando eventuali azioni correttive;
- fornire supporto specialistico, in raccordo con le competenti strutture, per lo sviluppo di prodotti software di supporto alle forze di vendita per le problematiche di pricing.

Sede Milano

Articolazione organizzativa



La struttura organizzativa PROGRAMMAZIONE OFFERTA, la cui responsabilità è confermata al sig. Franco BELFORTI, modifica le aree di responsabilità come di seguito indicato.

Aree di Responsabilità

- Assicurare in fase di definizione dell'offerta l'individuazione di interventi finalizzati all'incremento della redditività dei trasporti, valorizzando i benefici attesi e verificandone l'effettivo raggiungimento;
- individuare – in accordo con le competenti strutture di Direzione Marketing - le azioni e gli interventi funzionali allo sviluppo delle quote di traffico, in coerenza con gli obiettivi commerciali definiti;
- contribuire, per quanto di competenza, alla definizione della proposta di budget direzionale;
- garantire il monitoraggio del traffico in relazione alle esigenze della clientela di riferimento,
- collaborare alla definizione della strategia di posizionamento della DGOL;
- collaborare con le competenti strutture di Direzione Produzione e Operazioni Tecniche nelle fasi di programmazione dell'offerta ordinaria e del fabbisogno di materiale rotabile, al fine di contribuire all'ottimizzazione del piano di offerte commerciali rispetto alla disponibilità delle risorse tecniche;
- partecipare direttamente ad ogni fase del ciclo di programmazione ordinaria e straordinaria dei treni, curando l'interfaccia tra le strutture delle direzioni vendita e le competenti strutture della Direzione Produzione e Operazioni Tecniche, assicurandone il monitoraggio e la promozione di interventi correttivi e di ottimizzazione funzionali al miglioramento dei margini;
- curare la definizione e diffusione verso le competenti strutture di Direzione Produzione e Operazioni Tecniche delle richieste di treni straordinari o di rivisitazione dei piani commerciali funzionali al miglioramento dei margini;
- definire gli standard di erogazione del servizio, da negoziare con la Direzione Produzione e Operazioni Tecniche e da recepire nei contratti di riferimento, assicurando la verifica delle prestazioni contrattuali;
- contribuire alla determinazione e condivisione delle regole di priorità commerciale;
- collaborare con le competenti strutture di Direzione Produzione e Operazioni Tecniche alla programmazione del fabbisogno di materiale rotabile, al fine di contribuire all'ottimizzazione del piano di offerte commerciali rispetto alla disponibilità delle risorse tecniche;
- fornire alle strutture delle direzioni vendite il supporto necessario alla configurazione delle richieste di programmazione e riprogrammazione.

Sede Milano

Articolazione organizzativa



La struttura organizzativa GESTIONE OFFERTA, la cui responsabilità è confermata al dr. Salvatore LANZARO, modifica le aree di responsabilità come di seguito indicato.

Aree di Responsabilità

- Curare il monitoraggio del traffico in relazione alle esigenze della clientela di riferimento, individuando possibili ottimizzazioni e collaborando con le competenti strutture di vendita per lo sviluppo e il miglioramento dell'offerta;
- promuovere interventi correttivi e di ottimizzazione, in fase di gestione operativa, funzionali al miglioramento dei margini;
- curare la definizione e diffusione verso le competenti strutture di Direzione Produzione e Operazioni Tecniche delle richieste di treni spot e straordinari;
- assicurare la produzione di report sull'effettuazione e sull'utilizzazione dei treni, mediante i sistemi informativi aziendali, e proporre interventi di adeguamento dell'offerta programmata al fine di migliorarne la redditività e la qualità;
- rappresentare la committenza verso ICT Logistica per lo sviluppo dei sistemi di monitoraggio in relazione ai fabbisogni informativi connessi alla programmazione e gestione dell'offerta;
- collaborare con Qualità Logistica per lo sviluppo di progetti di miglioramento dell'offerta.

Sede Milano

Articolazione organizzativa

PROGRAMMAZIONE
OFFERTA



La struttura organizzativa SVILUPPO NUOVI PRODOTTI è affidata all'ing. Furio BOMBARDI, con le specificazioni di seguito indicate.

Aree di Responsabilità

- Curare - in accordo con le competenti strutture di Direzione Marketing - la definizione ed integrazione dei piani di sviluppo dei nuovi prodotti della DGOL, contribuendo alla determinazione e compatibilizzazione del portafoglio dei prodotti/servizi nei suoi elementi caratteristici (periodicità, composizione, tempi, standard qualitativi);
- curare l'interfaccia verso le competenti strutture di Direzione Produzione e Operazioni Tecniche, Direzione Vendite e Logistica e Direzione Vendite Combinato per la definizione dei programmi di sviluppo dell'offerta dei prodotti in termini di orientamento dei piani di investimento (materiale rotabile e impianti) e di proposte di integrazione logistica;
- curare la definizione dei Piani di Marketing relativi ai singoli prodotti/servizi;
- assicurare la definizione, le analisi e la pianificazione delle attività per lo sviluppo dell'attuale portafoglio prodotti/servizi coerentemente con le strategie della DGOL;
- curare, d'intesa con Pricing, l'individuazione delle caratteristiche rilevanti per i prodotti/servizi funzionali alla definizione dei relativi prezzi;
- curare la realizzazione di analisi relative alla redditività dei prodotti e definire eventuali azioni correttive per aumentarne la competitività ed attrattività;
- definire e sviluppare i nuovi prodotti della DGOL, specificandone le caratteristiche (periodicità, composizione, tempi, standard qualitativi) e assicurandone la redditività e la coerenza con l'intero portafoglio dei prodotti/servizi offerti;
- curare l'interfaccia con le competenti strutture della DGOL per lo sviluppo e la gestione dell'offerta prodotti/servizi assicurando coerenza e coordinamento;
- curare la definizione ed attuazione delle azioni promozionali a supporto dello sviluppo del portafoglio offerta;
- contribuire, per quanto di competenza, al consolidamento della proposta di budget direzionale, nonché all'analisi della customer satisfaction relativamente ai prodotti di competenza, con particolare riferimento alla puntualità/regolarità del servizio;
- contribuire allo sviluppo dei Piani di Investimento relativi ai prodotti/servizi offerti (materiale rotabile ed impianti) e allo sviluppo di soluzioni di integrazione logistica.

Sede Milano

Articolazione organizzativa



La struttura organizzativa DIREZIONE VENDITE COMBINATO, la cui responsabilità è affidata al dr. Marco NOWYTARGER, modifica le aree di responsabilità come di seguito indicato.

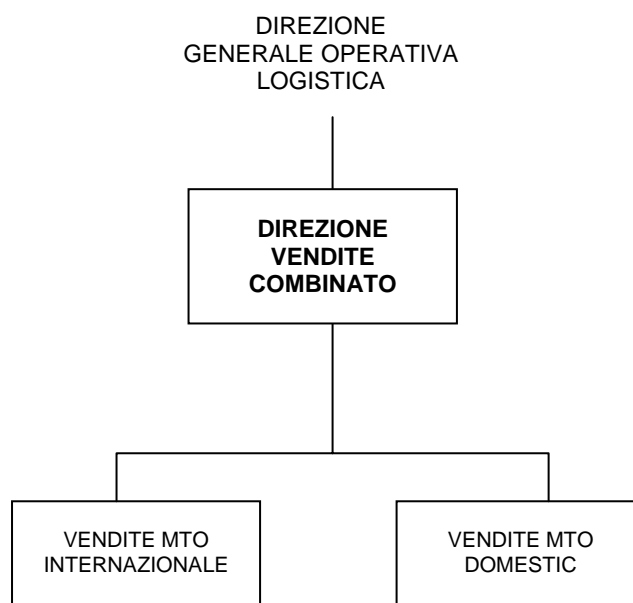
Aree di Responsabilità

In coerenza con gli indirizzi e le politiche aziendali e di Gruppo:

- assicurare il presidio delle attività di vendita per il business di competenza;
- curare, in coerenza con gli obiettivi di business individuati, la definizione dell' Action Plan commerciale;
- contribuire alla definizione del portafoglio prodotti/servizi di competenza;
- fornire supporto specialistico nella individuazione degli elementi di valutazione ai fini del calcolo della redditività dei trasporti di competenza;
- curare l'elaborazione delle proposte tariffarie per i prodotti/servizi di competenza;
- garantire l'elaborazione e la diffusione delle politiche commerciali relative al business di competenza, assicurando la coerenza complessiva delle proposte relative all'organizzazione commerciale, alle politiche/condizioni di vendita, alla gestione del servizio, sulla base degli obiettivi e standard prestazionali definiti;
- curare la realizzazione di analisi e valutazioni dei risultati delle azioni di vendita rispetto alle previsioni, individuando gli opportuni interventi correttivi;
- fornire alla competente struttura di Relazioni Esterne il supporto specialistico per la definizione e realizzazione delle iniziative promo-pubblicitarie e di manifestazioni, convegni, esposizioni di interesse;
- predisporre i dati di competenza per la definizione ed elaborazione del piano strategico e del budget da parte di Amministrazione, Budget e Controllo Logistica.

Sede Milano

Articolazione organizzativa



La struttura organizzativa VENDITE MTO INTERNAZIONALE, la cui responsabilità è affidata al dr. Francisco Javier JUAN CASANAS, modifica le aree di responsabilità come di seguito indicato.

Aree di Responsabilità

Nell'ambito del mercato di riferimento:

- curare l'organizzazione della struttura commerciale del business di riferimento;
- curare la gestione ed il coordinamento della rete di vendita, definendo la distribuzione del portafoglio clienti;
- curare - in coerenza con il piano di vendita e gli obiettivi quali/quantitativi assegnati- il presidio unitario delle attività di vendita, al fine di massimizzare la redditività ed il livello di soddisfazione della clientela di riferimento;
- garantire la gestione dei contratti relativi al settore di competenza, assicurando la verifica delle prestazioni contrattuali definite;
- fornire supporto specialistico nella formulazione di proposte di investimenti necessari per il mantenimento e lo sviluppo del business;
- fornire periodica reportistica sugli avanzamenti delle azioni di vendita;
- presidiare la gestione dei contratti in termini di accettazione e inserimento a sistema.

Sede Bologna

Articolazione organizzativa

DIREZIONE VENDITE
COMBINATO



La struttura organizzativa VENDITE MTO DOMESTIC, la cui responsabilità è affidata al sig. Osvaldo BAGNASCO, modifica le aree di responsabilità come di seguito indicato.

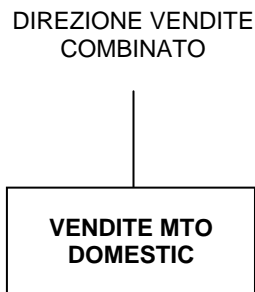
Aree di Responsabilità

Nell'ambito del mercato di riferimento:

- curare l'organizzazione della struttura commerciale del business di riferimento;
- curare la gestione ed il coordinamento della rete di vendita, definendo la distribuzione del portafoglio clienti;
- curare -in coerenza con il piano di vendita e gli obiettivi quali/quantitativi assegnati- il presidio unitario delle attività di vendita, al fine di massimizzare la redditività ed il livello di soddisfazione della clientela di riferimento;
- garantire la gestione dei contratti relativi al settore di competenza, assicurando la verifica delle prestazioni contrattuali definite;
- fornire supporto specialistico nella formulazione di proposte di investimenti necessari per il mantenimento e lo sviluppo del business;
- fornire periodica reportistica sugli avanzamenti delle azioni di vendita;
- presidiare la gestione dei contratti in termini di accettazione e inserimento a sistema.

Sede Torino

Articolazione organizzativa



La struttura organizzativa DIREZIONE SVILUPPO INTERNAZIONALE, la cui responsabilità è confermata al dr. Karl Michael MOHNSEN, modifica le aree di responsabilità come di seguito indicato.

Aree di responsabilità

In coerenza con gli indirizzi e le politiche aziendali e di Gruppo:

- garantire la progettazione, la programmazione e lo sviluppo del traffico internazionale, valutando le alternative strategiche funzionali alla commercializzazione e gestione dei prodotti/servizi;
- assicurare l'individuazione di progetti relativi a nuovi posizionamenti in partnership societarie internazionali;
- garantire il presidio unitario per la gestione dei rapporti internazionali, al fine di sviluppare le relazioni ed il traffico, contribuendo all'evoluzione degli accordi internazionali esistenti;
- collaborare alla definizione dei programmi di sviluppo del prodotto internazionale;
- collaborare nella progettazione, gestione e sviluppo di accordi di partnership, funzionali alla commercializzazione e gestione dei prodotti/servizi;
- presidiare la predisposizione e gestione degli atti/contratti con imprese estere per l'espletamento in comune dei servizi ferroviari di competenza;
- garantire il presidio nei rapporti con TX Logistik e rispondere dei relativi risultati.

Sede Bad Honeff (D)

Articolazione organizzativa



La struttura organizzativa SVILUPPO PARTNERSHIP INTERNAZIONALI E RELAZIONI CON ALTRE IMPRESE FERROVIARIE è affidata al dr. Fabio CONSOLO, con le specificazioni di seguito indicate.

Aree di responsabilità

- Supportare il responsabile nelle attività di programmazione e coordinamento direzionale;
- curare l'elaborazione ed il coordinamento di progetti trasversali finalizzati al miglior posizionamento competitivo della DGOL in ambito internazionale, integrando gli apporti delle strutture interessate e fornendo supporto alle strutture coinvolte in fase di start up;
- curare l'integrazione e presidiare la coerenza complessiva delle azioni intraprese nei confronti dei diversi players internazionali (società partecipate, imprese ferroviarie partners, clienti esteri), nel rispetto delle strategie di posizionamento competitivo della DGOL all'estero;
- contribuire alla definizione di politiche di partnership internazionali strategiche;
- realizzare e gestire i progetti di integrazione/partnership affidati, sviluppando la cooperazione tra i sistemi di trasporto merci delle reti corrispondenti, con particolare riferimento ai transiti di competenza, attraverso l'individuazione piani di intervento comuni in ambito marketing e produzione;
- costituire supporto specialistico alle strutture di vendite nazionali sia in termini di conoscenza del mercato locale di riferimento che di assistenza alla clientela, al fine di promuovere interventi finalizzati allo sviluppo/retention del portafoglio;
- promuovere e realizzare accordi con operatori terzi - di partnership e/o altra natura - finalizzati all'ottimizzazione del livello di servizio in relazione al potenziale di mercato;
- curare la definizione degli elementi utili per l'elaborazione della proposta di budget relativa al prodotto internazionale;
- curare il coordinamento delle sedi all'estero;
- curare il processo di raccolta, aggregazione ed analisi dei dati di traffico e commerciali di carattere internazionale, funzionali a favorire o promuovere accordi o partnership finalizzati allo sviluppo del business internazionale.

Sede Roma

Articolazione organizzativa



La struttura organizzativa AREA FRANCIA, la cui responsabilità è confermata al sig. Jean Louis LABESSAN, modifica le aree di responsabilità come di seguito indicato.

Aree di responsabilità

- Curare la realizzazione e lo sviluppo di progetti finalizzati alla costituzione di un presidio commerciale nel mercato francese e dell'Europa occidentale finalizzato allo sviluppo delle relazioni, delle vendite e del business in territorio francese;
- curare la definizione di interventi finalizzati a garantire il bilanciamento dei traffici import-export con la Francia e del materiale da carico della DGOL anche attraverso il coinvolgimento diretto delle strutture commerciali ed operative competenti;
- analizzare e formulare proposte di miglioramento dei sistemi/processi di produzione tra reti, nell'ambito di competenza;
- effettuare il controllo dei risultati di qualità e produttività, individuando i relativi indicatori ed analizzando i risultati conseguiti.

Sede Parigi

Articolazione organizzativa

SVILUPPO PARTNERSHIP
INTERNAZIONALI E
RELAZIONI CON ALTRE
IMPRESE FERROVIARIE



La struttura organizzativa SVILUPPO ACQUISIZIONI è affidata al dr. Pietro MANCUSO, con le specificazioni di seguito indicate.

Aree di responsabilità

- Collaborare con le competenti strutture aziendali nella elaborazione dei business plan delle attività oggetto delle partnership internazionali per gli aspetti di carattere amministrativo/finanziario;
- supportare il responsabile per gli aspetti di valutazione tecnico/finanziaria connessi alle partnership societarie internazionali;
- supportare le strutture centrali nella gestione dei rapporti di natura amministrativa, contabile e fiscale, curando gli adempimenti di competenza;
- presidiare, per quanto di competenza, le operazioni di finanza straordinaria sul piano internazionale delegate alla DGOL (societarizzazioni, joint venture, acquisizioni);
- garantire l'assistenza per le problematiche amministrative, gestionali e tecniche relative ai rapporti con TX Logistik.

Sede Roma

Articolazione organizzativa



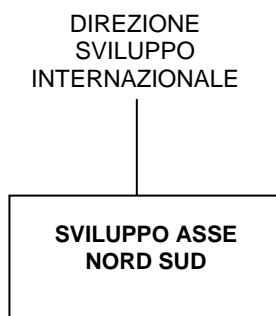
La struttura organizzativa SVILUPPO ASSE NORD SUD è affidata al dr. Andrea GALLUZZI, con le specificazioni di seguito indicate.

Aree di responsabilità

- Presidiare la cooperazione tra i sistemi di trasporto merci tra reti sull'asse Nord-Sud, finalizzata allo sviluppo delle relazioni, delle vendite e del business, con particolare riferimento ai transiti di competenza ed attraverso l'individuazione di piani di intervento comuni in ambito marketing e produzione;
- promuovere la cooperazione con *new comers* finalizzati allo sviluppo e/o all'ottimizzazione del livello di servizio in relazione al potenziale di mercato per l'area di competenza;
- curare la definizione di interventi finalizzati a garantire il bilanciamento dei traffici import-export con i paesi del Nord-Europa e del materiale da carico della DGOL, anche attraverso il coinvolgimento diretto delle strutture commerciali ed operative competenti.

Sede Milano

Articolazione organizzativa



La struttura organizzativa DIREZIONE VENDITE E LOGISTICA è affidata al sig. Giacomo DI PARTIZI, con le specificazioni di seguito indicate.

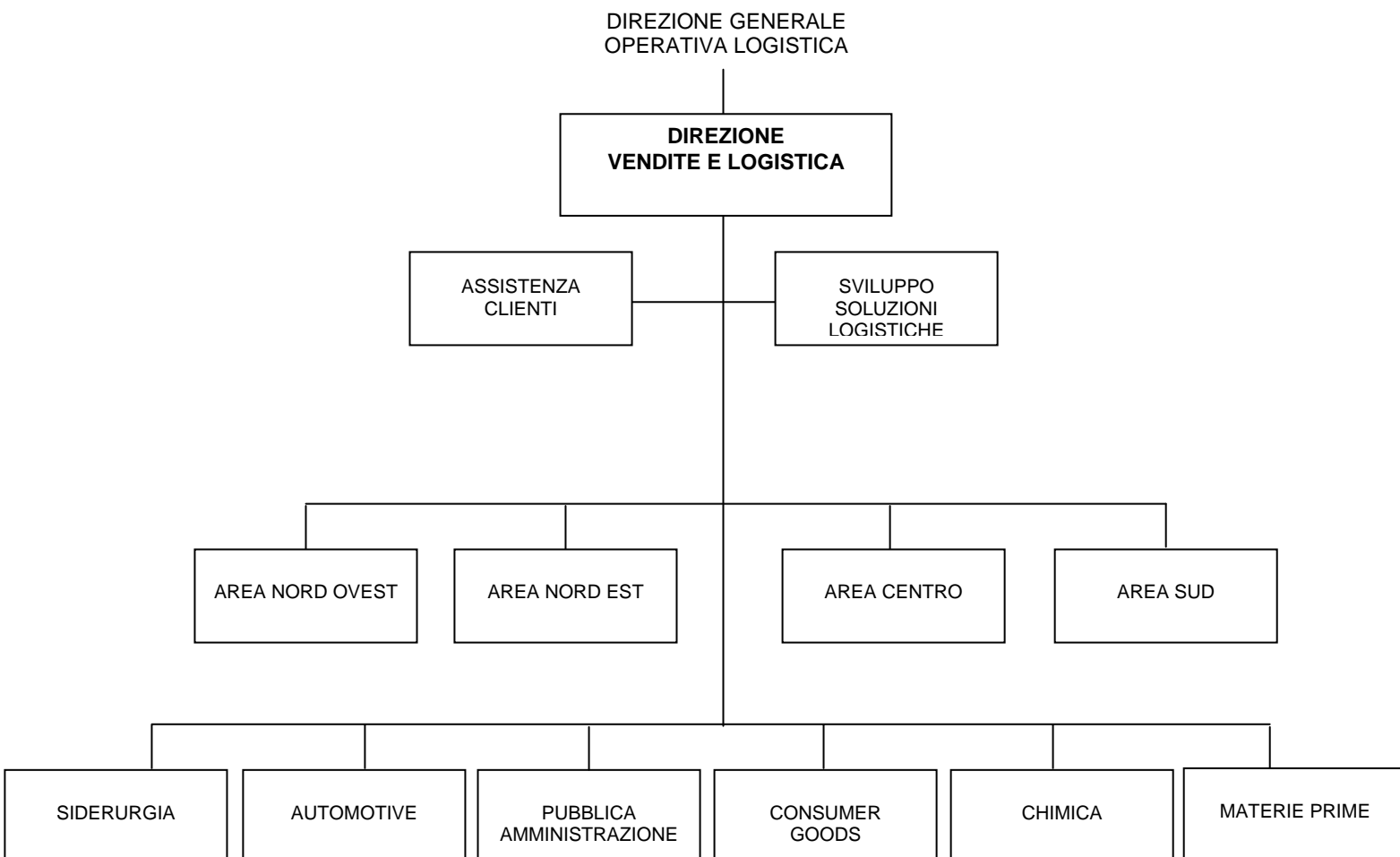
Aree di responsabilità

In coerenza con gli indirizzi e le politiche aziendali e di Gruppo:

- garantire la definizione di politiche, indirizzi e linee guida commerciali finalizzati a valorizzare gli elementi di differenziazione/specificità del mercato di riferimento;
- assicurare il coordinamento diretto delle strutture commerciali e delle aree territoriali, garantendo il rispetto delle politiche ed il raggiungimento degli obiettivi commerciali, attraverso la loro declinazione ed attribuzione per canale/segmento e territorio;
- garantire lo sviluppo del mercato nell'ottica di una integrazione logistica nei mercati di riferimento;
- sviluppare soluzioni logistiche in coerenza con le esigenze di mercato;
- assicurare la definizione dell'organizzazione commerciale coerente con le esigenze di presidio, differenziazione e fidelizzazione del mercato assegnato;
- garantire la definizione degli standard e criteri di servizio per la gestione del processo di post-vendita, nonché il coordinamento delle strutture a ciò preposte;
- assicurare l'elaborazione di proposte di pricing a supporto delle azioni di vendita;
- garantire la definizione di standard di efficacia/efficienza ed indicatori di prestazione della rete di vendita, provvedendo all'analisi dei dati di ritorno sui relativi costi/ricavi ed all'individuazione delle connesse azioni di miglioramento;
- assicurare la definizione dei parametri di efficacia ed efficienza delle attività delle forze vendita.

Sede Roma

Articolazione organizzativa



La struttura organizzativa ASSISTENZA CLIENTI, la cui responsabilità è confermata al dr. Roberto BIASIN, modifica le aree di responsabilità come di seguito indicato.

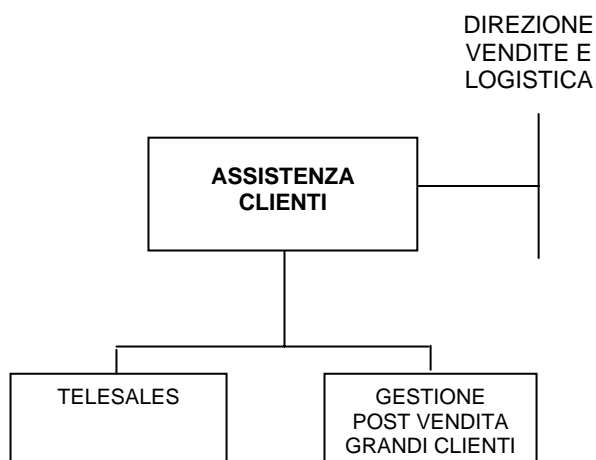
Aree di Responsabilità

Nell'ambito delle attività delle Direzione Vendite e Logistica e della Direzione Vendite Combinato:

- garantire - d'intesa con la competente struttura della Direzione Risorse Umane e Organizzazione e la Direzione Sistemi Informativi e Pianificazione Network - la progettazione, realizzazione e sviluppo tecnologico ed organizzativo della rete e dei servizi di informazione ed assistenza alla clientela, definendo, in collaborazione con le direzioni di vendita, il livello prestazionale dei servizi post-vendita;
- assicurare il presidio unitario dell'informazione alla clientela, relativamente all'attività di post-vendita;
- elaborare l'elenco qualificato di potenziali clienti da fornire alla forza di vendita;
- assicurare, in raccordo con le strutture operative competenti, il monitoraggio sulla realizzazione dei servizi di trasporto -in termini qualitativi e di rispondenza alle prestazioni contrattuali definite- finalizzato all'informativa puntuale nei confronti del cliente;
- assicurare la progettazione, sviluppo e gestione del call center, definendo le modalità e i contenuti dei servizi presidiati (turni, dispatching, livelli di servizio, tempi di risposta);
- garantire il presidio e monitoraggio dei reclami da parte dei clienti, in termini di modalità e standardizzazione della gestione e tempestività dell'evasione;
- curare - d'intesa con le strutture commerciali competenti, Direzione Produzione e Operazioni Tecniche e Direzione Ingegneria, Sicurezza e Qualità di Sistema- la definizione ed il monitoraggio di standard prestazionali relativi al servizio reso al cliente, fornendo dati a supporto della customer satisfaction;
- curare, in coerenza con gli standard prestazionali definiti, l'omogeneizzazione del rapporto tra personale di front-line e clienti, definendo le caratteristiche tecnico/comportamentali della relazione;
- assicurare la progettazione, sviluppo e gestione del servizio di Telesales, definendo - d'intesa con le strutture di vendita e marketing- i criteri, parametri e standard di attribuzione/riassegnazione dei clienti.

Sede Torino

Articolazione organizzativa



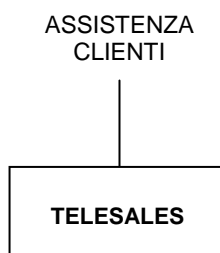
La struttura organizzativa TELESALES è affidata al dr. Luigi MASINO, con le specificazioni di seguito indicate.

Aree di Responsabilità

- Massimizzare la redditività del portafoglio clienti curando le attività di telemarketing per la promozione e vendita dei servizi logistici verso clienti potenziali o di altre modalità;
- collaborare con le competenti strutture di marketing in fase di identificazione del portafoglio clienti potenziale, sviluppando le opportunità di commercializzazione telesales e curando gli aspetti di implementazione specifica;
- fornire supporto al responsabile nella progettazione, sviluppo e ottimizzazione della rete di vendita telesales;
- curare, in coerenza con i piani di vendita ed obiettivi assegnati, la gestione unitaria del servizio telesales, al fine di massimizzare l'accessibilità e la disponibilità delle informazioni a supporto delle azioni di vendita;
- fornire periodica reportistica sulle azioni di vendita intraprese;
- formulare proposte di investimento per lo sviluppo e miglioramento delle attività di competenza.

Sede Napoli

Articolazione organizzativa



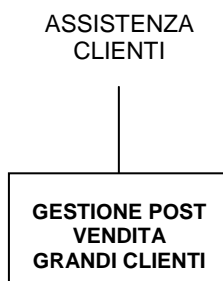
La struttura organizzativa GESTIONE POST VENDITA GRANDI CLIENTI è affidata alla dr.ssa Luisa MANIERI, con le specificazioni di seguito indicate.

Aree di Responsabilità

- Presidiare la gestione dell'informazione e assistenza alla clientela, relativamente all'attività di post-vendita della Direzione Vendite e Logistica e della Direzione Vendite Combinato;
- assicurare le attività di monitoraggio proattivo e informativo del servizio di trasporto completo;
- fornire informazioni dettagliate e tempestive sul livello di servizio erogato in termini di tracking, prevenendo possibili criticità;
- assicurare la gestione dei reclami da parte dei clienti;
- contribuire alla progettazione e realizzazione dei canali di accesso per i clienti di riferimento funzionali alla gestione dei reclami;
- elaborare le informazioni relative ai reclami per individuare e proporre possibili azioni correttive, preventive e/o di miglioramento;
- curare, d'intesa con le Direzioni Vendite competenti, l'individuazione e classificazione delle tipologie di reclami, nonché la definizione e standardizzazione delle modalità di gestione degli stessi;
- curare il raccordo con le strutture coinvolte per il reperimento delle informazioni di interesse.

Sede Roma

Articolazione organizzativa



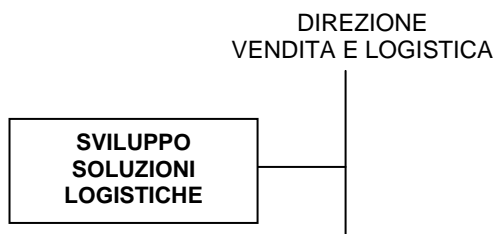
La struttura organizzativa SVILUPPO SOLUZIONI LOGISTICHE è affidata all'ing. Emilio GRASSI, con le specificazioni di seguito indicate.

Aree di responsabilità

- Fornire supporto specialistico nell'individuazione e analisi di nuove soluzioni logistiche finalizzate all'espansione dell'offerta e del mercato, collaborando nella valutazione della fattibilità dei possibili interventi, sulla base dell'analisi delle specifiche industriali e operative dei clienti di riferimento;
- presidiare lo sviluppo di progetti di carattere tecnico/commerciale trasversali alle strutture di business, coordinando gli apporti delle funzioni coinvolte;
- individuare e valorizzare proposte per lo sviluppo logistico della DGOL, orientando le relative decisioni di investimento in funzione della redditività (tempi/costi) connessa agli interventi individuati;
- supportare le strutture di business nella formulazione dell'offerta commerciale, finalizzata all'utilizzazione ed all'ottimizzazione degli assetti produttivi e logistici della DGOL e delle consociate/controllate;
- elaborare studi e ricerche a carattere economico ed operativo sui modelli di trasporto del servizio merci, funzionali alle scelte di business;
- curare la realizzazione di analisi e verifiche dei risultati conseguiti dalle nuove soluzioni logistiche.

Sede Milano

Articolazione organizzativa



La struttura organizzativa AREA NORD OVEST è affidata al sig.ra Mirella BOLOGNA, con le specificazioni di seguito indicate.

Aree di Responsabilità

Per l'ambito di competenza:

- Assicurare la realizzazione degli obiettivi commerciali attribuiti, attraverso il coordinamento della rete di venditori presenti sul territorio di competenza, nel rispetto dei livelli di produttività e degli standard di qualità definiti;
- garantire il costante monitoraggio del raggiungimento degli obiettivi commerciali assegnati, individuando gli eventuali scostamenti e promuovendo specifiche azioni commerciali per massimizzare la customer satisfaction ed il livello di penetrazione del mercato;
- assicurare il rispetto dei parametri di efficacia ed efficienza delle attività delle forze vendita;
- assicurare il presidio integrato sull'organizzazione commerciale, le politiche e le condizioni di vendita sviluppati relativamente al territorio di competenza, in coerenza con gli obiettivi e gli standard prestazionali definiti;
- coordinare direttamente la rete di venditori dedicati, assicurando l'articolazione ed il raggiungimento degli obiettivi commerciali sul portafoglio clienti assegnati e sul mercato aperto;
- contribuire all'individuazione – d'intesa con la competente struttura della Direzione Risorse Umane e Organizzazione- delle politiche di gestione ed organizzazione del personale funzionali alla gestione ottimale delle attività di competenza (orario, incentivi, formazione..);
- collaborare con le competenti strutture di marketing nell'individuazione delle azioni finalizzate alla fidelizzazione ed allo sviluppo della quota di mercato presidiata, nonché nell'elaborazione delle proposte tariffarie a supporto delle azioni di vendita per il mercato di riferimento;
- collaborare con Assistenza Clienti nell'individuazione delle azioni e degli standard di qualità per la gestione ottimale del processo di post-vendita;
- presidiare la gestione dei contratti di competenza, assicurando la verifica delle prestazioni contrattuali.

Sede Genova

Articolazione organizzativa

DIREZIONE
VENDITE E LOGISTICA



La struttura organizzativa AREA NORD EST è affidata al dr. Oronzo COSOLA, con le specificazioni di seguito indicate.

Aree di Responsabilità

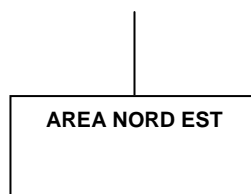
Per l'ambito di competenza:

- Assicurare la realizzazione degli obiettivi commerciali attribuiti, attraverso il coordinamento della rete di venditori presenti sul territorio di competenza, nel rispetto dei livelli di produttività e degli standard di qualità definiti;
- garantire il costante monitoraggio del raggiungimento degli obiettivi commerciali assegnati, individuando gli eventuali scostamenti e promuovendo specifiche azioni commerciali per massimizzare la customer satisfaction ed il livello di penetrazione del mercato;
- assicurare il rispetto dei parametri di efficacia ed efficienza delle attività delle forze vendita;
- assicurare il presidio integrato sull'organizzazione commerciale, le politiche e le condizioni di vendita sviluppati relativamente al territorio di competenza, in coerenza con gli obiettivi e gli standard prestazionali definiti;
- coordinare direttamente la rete di venditori dedicati, assicurando l'articolazione ed il raggiungimento degli obiettivi commerciali sul portafoglio clienti assegnati e sul mercato aperto;
- contribuire all'individuazione - d'intesa con la competente struttura della Direzione Risorse Umane e Organizzazione- delle politiche di gestione ed organizzazione del personale funzionali alla gestione ottimale delle attività di competenza (orario, incentivi, formazione);
- collaborare con le competenti strutture di marketing nell'individuazione delle azioni finalizzate alla fidelizzazione ed allo sviluppo della quota di mercato presidiata, nonché nell'elaborazione delle proposte tariffarie a supporto delle azioni di vendita per il mercato di riferimento;
- collaborare con Assistenza Clienti nell'individuazione delle azioni e degli standard di qualità per la gestione ottimale del processo di post-vendita;
- presidiare la gestione dei contratti di competenza, assicurando la verifica delle prestazioni contrattuali.

Sede Trieste

Articolazione organizzativa

DIREZIONE
VENDITE E LOGISTICA



La struttura organizzativa AREA CENTRO è affidata al dr. Francesco LUGLI, con le specificazioni di seguito indicate.

Aree di Responsabilità

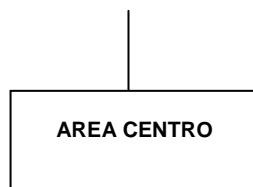
Per l'ambito di competenza:

- Assicurare la realizzazione degli obiettivi commerciali attribuiti, attraverso il coordinamento della rete di venditori presenti sul territorio di competenza, nel rispetto dei livelli di produttività e degli standard di qualità definiti;
- garantire il costante monitoraggio del raggiungimento degli obiettivi commerciali assegnati, individuando gli eventuali scostamenti e promuovendo specifiche azioni commerciali per massimizzare la customer satisfaction ed il livello di penetrazione del mercato;
- assicurare il rispetto dei parametri di efficacia ed efficienza delle attività delle forze vendita;
- assicurare il presidio integrato sull'organizzazione commerciale, le politiche e le condizioni di vendita sviluppati relativamente al territorio di competenza, in coerenza con gli obiettivi e gli standard prestazionali definiti;
- coordinare direttamente la rete di venditori dedicati, assicurando l'articolazione ed il raggiungimento degli obiettivi commerciali sul portafoglio clienti assegnati e sul mercato aperto;
- contribuire all'individuazione -d'intesa con la competente struttura della competente struttura della la competente struttura della la competente struttura della Direzione Risorse Umane e Organizzazione- delle politiche di gestione ed organizzazione del personale funzionali alla gestione ottimale delle attività di competenza (orario, incentivi, formazione..);
- collaborare con le competenti strutture di marketing nell'individuazione delle azioni finalizzate alla fidelizzazione ed allo sviluppo della quota di mercato presidiata, nonché nell'elaborazione delle proposte tariffarie a supporto delle azioni di vendita per il mercato di riferimento;
- collaborare con Assistenza Clienti nell'individuazione delle azioni e degli standard di qualità per la gestione ottimale del processo di post-vendita;
- presidiare la gestione dei contratti di competenza, assicurando la verifica delle prestazioni contrattuali.

Sede Roma

Articolazione organizzativa

DIREZIONE
VENDITE E LOGISTICA



La struttura organizzativa AREA SUD è affidata al dr. Stefano CAROLLO, con le specificazioni di seguito indicate.

Aree di Responsabilità

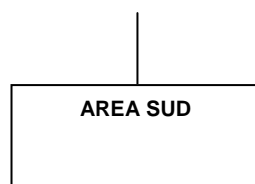
Per l'ambito di competenza:

- Assicurare la realizzazione degli obiettivi commerciali attribuiti, attraverso il coordinamento della rete di venditori presenti sul territorio di competenza, nel rispetto dei livelli di produttività e degli standard di qualità definiti;
- garantire il costante monitoraggio del raggiungimento degli obiettivi commerciali assegnati, individuando gli eventuali scostamenti e promuovendo specifiche azioni commerciali per massimizzare la customer satisfaction ed il livello di penetrazione del mercato;
- assicurare il rispetto dei parametri di efficacia ed efficienza delle attività delle forze vendita;
- assicurare il presidio integrato sull'organizzazione commerciale, le politiche e le condizioni di vendita sviluppati relativamente al territorio di competenza, in coerenza con gli obiettivi e gli standard prestazionali definiti;
- coordinare direttamente la rete di venditori dedicati, assicurando l'articolazione ed il raggiungimento degli obiettivi commerciali sul portafoglio clienti assegnati e sul mercato aperto;
- contribuire all'individuazione -d'intesa con la competente struttura della Direzione Risorse Umane e Organizzazione- delle politiche di gestione ed organizzazione del personale funzionali alla gestione ottimale delle attività di competenza (orario, incentivi, formazione);
- collaborare con le competenti strutture di marketing nell'individuazione delle azioni finalizzate alla fidelizzazione ed allo sviluppo della quota di mercato presidiata, nonché nell'elaborazione delle proposte tariffarie a supporto delle azioni di vendita per il mercato di riferimento;
- collaborare con Assistenza Clienti nell'individuazione delle azioni e degli standard di qualità per la gestione ottimale del processo di post-vendita;
- presidiare la gestione dei contratti di competenza, assicurando la verifica delle prestazioni contrattuali.

Sede Napoli

Articolazione organizzativa

DIREZIONE
VENDITE E LOGISTICA



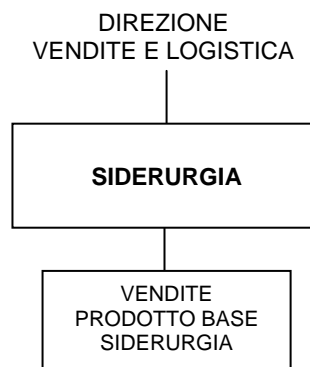
La struttura organizzativa SIDERURGIA è affidata al sig. Enrico MELLONI, con le specificazioni di seguito indicate.

Aree di Responsabilità

- Assicurare la realizzazione degli obiettivi commerciali attribuiti, attraverso il coordinamento della rete di venditori presenti sul territorio di competenza, nel rispetto dei livelli di produttività e degli standard di qualità definiti;
- garantire - con riferimento al segmento Siderurgia nazionale e internazionale - il costante monitoraggio del mercato attuale e potenziale di riferimento (domanda, offerta, esigenze della clientela, fattori competitivi di successo, etc.), contribuendo alla realizzazione di specifiche analisi finalizzate alla valutazione del proprio posizionamento competitivo e/o di nuove opportunità;
- definire la strategia di presenza sul mercato di riferimento (selezione dei clienti, partnership, etc.), individuando le azioni e gli interventi necessari per lo sviluppo delle quote di mercato/traffico di competenza, anche attraverso l'integrazione con le consociate;
- contribuire alla definizione del piano degli investimenti delle risorse dedicate (impianti e carri) per il mantenimento e lo sviluppo dei servizi/prodotti di competenza;
- garantire la definizione del business plan di competenza, collaborando alla individuazione delle connesse azioni di marketing mix;
- contribuire allo sviluppo del prodotto e dell'offerta (product management, product development), attraverso l'integrazione e l'ottimizzazione con la produzione nella definizione di interventi e realizzazione di progetti/investimenti dedicati per i clienti di riferimento;
- assicurare il rispetto dei parametri di efficacia ed efficienza delle attività delle forze vendita;
- garantire, con il supporto di Direzione Risorse Umane e Organizzazione, l'individuazione dell'organizzazione commerciale ottimale e coordinare direttamente la rete di venditori dedicati;
- definire politiche e condizioni standard di vendita per il settore di competenza, nonché iniziative commerciali finalizzate alla fidelizzazione/sviluppo del mercato di riferimento;
- curare in collaborazione con marketing la definizione e formazione tecnica dei prezzi relativi all'offerta commerciale di competenza;
- presidiare tramite il coordinamento delle strutture di vendita dedicate le attività di negoziazione e contrattualistica;
- contribuire alla definizione di standard e criteri di servizio per la gestione del processo di post-vendita, collaborando anche con Assistenza Clienti, per lo sviluppo dei servizi di assistenza alla clientela;
- garantire, con il supporto di Budget e Controllo Logistica, la gestione del conto economico per cliente/business.

Sede Genova

Articolazione organizzativa



La struttura organizzativa VENDITE PRODOTTO BASE SIDERURGIA, la cui responsabilità è affidata *ad interim* al sig. Enrico MELLONI, modifica le aree di responsabilità come di seguito indicato.

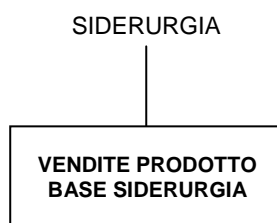
Aree di Responsabilità

Per l'ambito di competenza:

- Curare l'organizzazione della struttura commerciale di riferimento;
- curare la gestione ed il coordinamento della rete di vendita, definendo la distribuzione del portafoglio clienti di competenza;
- curare - in coerenza con il piano di vendita e gli obiettivi quali/quantitativi assegnati- il presidio unitario delle attività di vendita di competenza, al fine di massimizzare la redditività ed il livello di soddisfazione della clientela e del mercato di riferimento;
- gestire i relativi contratti, assicurando la verifica delle prestazioni definite;
- fornire supporto specialistico nella formulazione di proposte di investimenti necessari per il mantenimento e lo sviluppo del business;
- fornire periodica reportistica sugli avanzamenti delle azioni di vendita intraprese;
- presidiare la gestione dei contratti in termini di accettazione e inserimento a sistema.

Sede Genova

Articolazione organizzativa



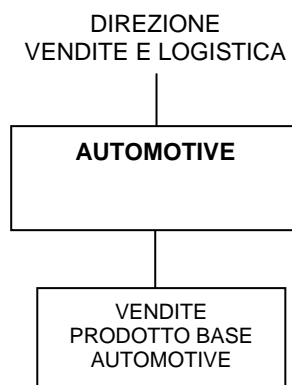
La struttura organizzativa AUTOMOTIVE è affidata al dr. Marco Pasquale CHISARI, con le specificazioni di seguito indicate.

Aree di Responsabilità

- Assicurare la realizzazione degli obiettivi commerciali attribuiti, attraverso il coordinamento della rete di venditori presenti sul territorio di competenza, nel rispetto dei livelli di produttività e degli standard di qualità definiti;
- garantire -con riferimento al segmento Automotive nazionale e internazionale- il costante monitoraggio del mercato attuale e potenziale di riferimento (domanda, offerta, esigenze della clientela, fattori competitivi di successo, etc.), contribuendo alla pianificazione di specifiche analisi finalizzate alla valutazione del proprio posizionamento competitivo e/o di nuove opportunità;
- definire la strategia di presenza sul mercato di riferimento (selezione dei clienti, partnership, etc.), individuando le azioni e gli interventi necessari per lo sviluppo delle quote di mercato/traffico di competenza, anche attraverso l'integrazione con le consociate;
- contribuire alla definizione del piano degli investimenti delle risorse dedicate (impianti e carri) per il mantenimento e lo sviluppo dei servizi/prodotti di competenza;
- garantire la definizione del business plan di competenza, collaborando alla individuazione delle connesse azioni di marketing mix;
- contribuire allo sviluppo del prodotto e dell'offerta (product management, product development), attraverso l'integrazione e l'ottimizzazione con la produzione nella definizione di interventi e realizzazione di progetti/investimenti dedicati per i clienti di riferimento;
- assicurare il rispetto dei parametri di efficacia ed efficienza delle attività delle forze vendita;
- garantire, con il supporto di Direzione Risorse Umane e Organizzazione, l'individuazione dell'organizzazione commerciale ottimale e coordinare direttamente la rete di venditori dedicati;
- definire politiche e condizioni standard di vendita per il settore di competenza, nonché iniziative commerciali finalizzate alla fidelizzazione/sviluppo del mercato di riferimento;
- curare, in collaborazione con Marketing, la definizione e formazione tecnica dei prezzi relativi all'offerta commerciale di competenza;
- presidiare tramite il coordinamento delle strutture di vendita dedicate le attività di negoziazione e contrattualistica;
- contribuire alla definizione di standard e criteri di servizio per la gestione del processo di post-vendita, collaborando anche con Assistenza Clienti, per lo sviluppo dei servizi di assistenza alla clientela;
- garantire, con il supporto di Budget e Controllo Logistica, la gestione del conto economico per cliente/business.

Sede Roma

Articolazione organizzativa



La struttura organizzativa VENDITE PRODOTTO BASE AUTOMOTIVE, la cui responsabilità è affidata al dr. Stefano QUARANTA, modifica le aree di responsabilità come di seguito indicato.

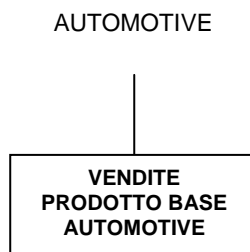
Aree di Responsabilità

Per l'ambito di competenza:

- Curare l'organizzazione della struttura commerciale di riferimento;
- curare la gestione ed il coordinamento della rete di vendita, definendo la distribuzione del portafoglio clienti di competenza;
- curare -in coerenza con il piano di vendita e gli obiettivi quali- quantitativi assegnati- il presidio unitario delle attività di vendita di competenza, al fine di massimizzare la redditività ed il livello di soddisfazione della clientela e del mercato di riferimento;
- gestire i relativi contratti, assicurando la verifica delle prestazioni definite;
- fornire supporto specialistico nella formulazione di proposte di investimenti necessari per il mantenimento e lo sviluppo del business;
- fornire periodica reportistica sugli avanzamenti delle azioni di vendita intraprese;
- presidiare la gestione dei contratti in termini di accettazione e inserimento a sistema.

Sede Roma

Articolazione organizzativa



La struttura organizzativa PUBBLICA AMMINISTRAZIONE è affidata al dr. Pietro SPIRITO, con le specificazioni di seguito indicate.

Aree di Responsabilità

- Assicurare la realizzazione degli obiettivi commerciali attribuiti, attraverso il coordinamento della rete di venditori presenti sul territorio di competenza, nel rispetto dei livelli di produttività e degli standard di qualità definiti;
- garantire -con riferimento al segmento Pubblica Amministrazione - il costante monitoraggio del mercato attuale e potenziale di riferimento (domanda, offerta, esigenze della clientela, fattori competitivi di successo, etc.), contribuendo alla pianificazione di specifiche analisi finalizzate alla valutazione del proprio posizionamento competitivo e/o di nuove opportunità;
- definire la strategia di presenza sul mercato di riferimento (selezione dei clienti, partnership, etc.), individuando le azioni e gli interventi necessari per lo sviluppo delle quote di mercato/traffico di competenza, anche attraverso l'integrazione con le consociate;
- contribuire alla definizione del piano degli investimenti delle risorse dedicate (impianti e carri) per il mantenimento e lo sviluppo dei servizi/prodotti di competenza;
- garantire la definizione del business plan di competenza, collaborando alla individuazione delle connesse azioni di marketing mix;
- contribuire allo sviluppo del prodotto e dell'offerta (product management, product development), attraverso l'integrazione e l'ottimizzazione con la produzione nella definizione di interventi e realizzazione di progetti/investimenti dedicati per i clienti di riferimento;
- assicurare il rispetto dei parametri di efficacia ed efficienza delle attività delle forze vendita;
- garantire, con il supporto di Direzione Risorse Umane e Organizzazione, l'individuazione dell'organizzazione commerciale ottimale e coordinare direttamente la rete di venditori dedicati;
- definire politiche e condizioni standard di vendita per il settore di competenza, nonché iniziative commerciali finalizzate alla fidelizzazione/sviluppo del mercato di riferimento;
- curare, in collaborazione con Marketing, la definizione e formazione tecnica dei prezzi relativi all'offerta commerciale di competenza;
- presidiare tramite il coordinamento delle strutture di vendita dedicate le attività di negoziazione e contrattualistica;
- contribuire alla definizione di standard e criteri di servizio per la gestione del processo di post-vendita, collaborando anche con Assistenza Clienti, per lo sviluppo dei servizi di assistenza alla clientela;
- garantire, con il supporto di Budget e Controllo Logistica, la gestione del conto economico per cliente/business.

Sede Roma

Articolazione organizzativa



La struttura organizzativa VENDITE PRODOTTO BASE PUBBLICA AMMINISTRAZIONE, la cui responsabilità è affidata *ad interim* al dr. Pietro SPIRITO, modifica le aree di responsabilità come di seguito indicato.

Aree di Responsabilità

Per l'ambito di competenza:

- Curare l'organizzazione della struttura commerciale di riferimento;
- curare la gestione ed il coordinamento della rete di vendita, definendo la distribuzione del portafoglio clienti di competenza;
- curare -in coerenza con il piano di vendita e gli obiettivi quali- quantitativi assegnati- il presidio unitario delle attività di vendita di competenza, al fine di massimizzare la redditività ed il livello di soddisfazione della clientela e del mercato di riferimento;
- gestire i relativi contratti, assicurando la verifica delle prestazioni definite;
- fornire supporto specialistico nella formulazione di proposte di investimenti necessari per il mantenimento e lo sviluppo del business;
- fornire periodica reportistica sugli avanzamenti delle azioni di vendita intraprese;
- presidiare la gestione dei contratti in termini di accettazione e inserimento a sistema.

Sede Roma

Articolazione organizzativa



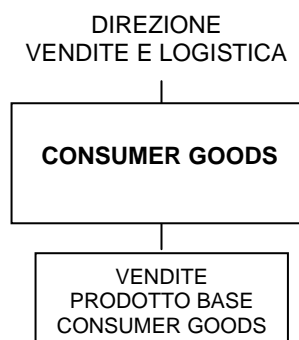
La struttura organizzativa CONSUMER GOODS è affidata *ad interim* al sig. Giacomo DI PATRIZI, con le specificazioni di seguito indicate.

Aree di Responsabilità

- Assicurare la realizzazione degli obiettivi commerciali attribuiti, attraverso il coordinamento della rete di venditori presenti sul territorio di competenza, nel rispetto dei livelli di produttività e degli standard di qualità definiti;
- garantire -con riferimento al segmento Consumer Goods nazionale e internazionale- il costante monitoraggio del mercato attuale e potenziale di riferimento (domanda, offerta, esigenze della clientela, fattori competitivi di successo, etc.), contribuendo alla pianificazione di specifiche analisi finalizzate alla valutazione del proprio posizionamento competitivo e/o di nuove opportunità;
- definire la strategia di presenza sul mercato di riferimento (selezione dei clienti, partnership, etc.), individuando le azioni e gli interventi necessari per lo sviluppo delle quote di mercato/traffico di competenza, anche attraverso l'integrazione con le consociate;
- contribuire alla definizione del piano degli investimenti delle risorse dedicate (impianti e carri) per il mantenimento e lo sviluppo dei servizi/prodotti di competenza;
- garantire la definizione del business plan di competenza, collaborando alla individuazione delle connesse azioni di marketing mix;
- contribuire allo sviluppo del prodotto e dell'offerta (product management, product development), attraverso l'integrazione e l'ottimizzazione con la produzione nella definizione di interventi e realizzazione di progetti/investimenti dedicati per i clienti di riferimento;
- assicurare il rispetto dei parametri di efficacia ed efficienza delle attività delle forze vendita;
- garantire, con il supporto di Direzione Risorse Umane e Organizzazione, l'individuazione dell'organizzazione commerciale ottimale e coordinare direttamente la rete di venditori dedicati;
- definire politiche e condizioni standard di vendita per il settore di competenza, nonché iniziative commerciali finalizzate alla fidelizzazione/sviluppo del mercato di riferimento;
- curare, in collaborazione con Marketing, la definizione e formazione tecnica dei prezzi relativi all'offerta commerciale di competenza;
- presidiare tramite il coordinamento delle strutture di vendita dedicate le attività di negoziazione e contrattualistica;
- contribuire alla definizione di standard e criteri di servizio per la gestione del processo di post-vendita, collaborando anche con Assistenza Clienti, per lo sviluppo dei servizi di assistenza alla clientela;
- garantire, con il supporto di Budget e Controllo Logistica, la gestione del conto economico per cliente/business.

Sede Roma

Articolazione organizzativa



La struttura organizzativa VENDITE PRODOTTO BASE CONSUMER GOODS è affidata all'ing. Edoardo DE VISINTINI, modifica le aree di responsabilità come di seguito indicato.

Aree di Responsabilità

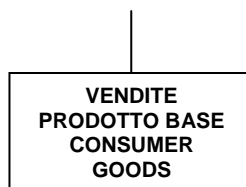
Per l'ambito di competenza:

- curare l'organizzazione della struttura commerciale di riferimento;
- curare la gestione ed il coordinamento della rete di vendita, definendo la distribuzione del portafoglio clienti di competenza;
- curare -in coerenza con il piano di vendita e gli obiettivi quali- quantitativi assegnati- il presidio unitario delle attività di vendita di competenza, al fine di massimizzare la redditività ed il livello di soddisfazione della clientela e del mercato di riferimento;
- gestire i relativi contratti, assicurando la verifica delle prestazioni definite;
- fornire supporto specialistico nella formulazione di proposte di investimenti necessari per il mantenimento e lo sviluppo del business;
- fornire periodica reportistica sugli avanzamenti delle azioni di vendita intraprese;
- presidiare la gestione dei contratti in termini di accettazione e inserimento a sistema.

Sede Trieste

Articolazione organizzativa

CONSUMER GOODS



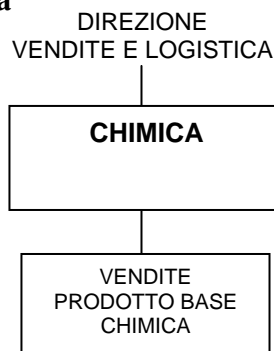
La struttura organizzativa CHIMICA è affidata al dr. Mario CASTALDO, con le specificazioni di seguito indicate.

Aree di Responsabilità

- Assicurare la realizzazione degli obiettivi commerciali attribuiti, attraverso il coordinamento della rete di venditori presenti sul territorio di competenza, nel rispetto dei livelli di produttività e degli standard di qualità definiti;
- Garantire -con riferimento al segmento Chimica nazionale e internazionale- il costante monitoraggio del mercato attuale e potenziale di riferimento (domanda, offerta, esigenze della clientela, fattori competitivi di successo, etc.), contribuendo alla pianificazione di specifiche analisi finalizzate alla valutazione del proprio posizionamento competitivo e/o di nuove opportunità;
- definire la strategia di presenza sul mercato di riferimento (selezione dei clienti, partnership, etc.), individuando le azioni e gli interventi necessari per lo sviluppo delle quote di mercato/traffico di competenza, anche attraverso l'integrazione con le consociate;
- contribuire alla definizione del piano degli investimenti delle risorse dedicate (impianti e carri) per il mantenimento e lo sviluppo dei servizi/prodotti di competenza;
- garantire la definizione del business plan di competenza, collaborando alla individuazione delle connesse azioni di marketing mix;
- contribuire allo sviluppo del prodotto e dell'offerta (product management, product development), attraverso l'integrazione e l'ottimizzazione con la produzione nella definizione di interventi e realizzazione di progetti/investimenti dedicati per i clienti di riferimento;
- assicurare il rispetto dei parametri di efficacia ed efficienza delle attività delle forze vendita;
- garantire, con il supporto di Direzione Risorse Umane e Organizzazione, l'individuazione dell'organizzazione commerciale ottimale e coordinare direttamente la rete di venditori dedicati;
- definire politiche e condizioni standard di vendita per il settore di competenza, nonché iniziative commerciali finalizzate alla fidelizzazione/sviluppo del mercato di riferimento;
- curare, in collaborazione con Marketing, la definizione e formazione tecnica dei prezzi relativi all'offerta commerciale di competenza;
- presidiare tramite il coordinamento delle strutture di vendita dedicate le attività di negoziazione e contrattualistica;
- contribuire alla definizione di standard e criteri di servizio per la gestione del processo di post-vendita, collaborando anche con Assistenza Clienti, per lo sviluppo dei servizi di assistenza alla clientela;
- garantire, con il supporto di Budget e Controllo Logistica, la gestione del conto economico per cliente/business.

Sede Milano

Articolazione organizzativa



La struttura organizzativa VENDITE PRODOTTO BASE CHIMICA , la cui responsabilità è affidata *ad interim* dr. Mario CASTALDO, modifica le aree di responsabilità come di seguito indicato.

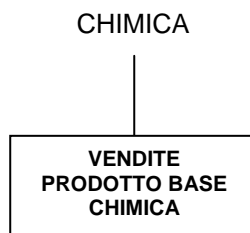
Aree di Responsabilità

Per l'ambito di competenza:

- Curare l'organizzazione della struttura commerciale di riferimento;
- curare la gestione ed il coordinamento della rete di vendita, definendo la distribuzione del portafoglio clienti di competenza;
- curare -in coerenza con il piano di vendita e gli obiettivi quali- quantitativi assegnati- il presidio unitario delle attività di vendita di competenza, al fine di massimizzare la redditività ed il livello di soddisfazione della clientela e del mercato di riferimento;
- gestire i relativi contratti, assicurando la verifica delle prestazioni definite;
- fornire supporto specialistico nella formulazione di proposte di investimenti necessari per il mantenimento e lo sviluppo del business;
- fornire periodica reportistica sugli avanzamenti delle azioni di vendita intraprese;
- presidiare la gestione dei contratti in termini di accettazione e inserimento a sistema.

Sede Milano

Articolazione organizzativa



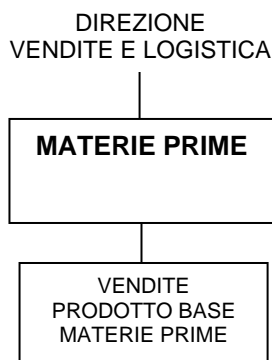
La struttura organizzativa MATERIE PRIME è affidata al dr. Domenico MICELI, con le specificazioni di seguito indicate.

Aree di Responsabilità

- Assicurare la realizzazione degli obiettivi commerciali attribuiti, attraverso il coordinamento della rete di venditori presenti sul territorio di competenza, nel rispetto dei livelli di produttività e degli standard di qualità definiti;
- garantire -con riferimento al segmento Materie prime nazionale e internazionale- il costante monitoraggio del mercato attuale e potenziale di riferimento (domanda, offerta, esigenze della clientela, fattori competitivi di successo, etc.), contribuendo alla pianificazione di specifiche analisi finalizzate alla valutazione del proprio posizionamento competitivo e/o di nuove opportunità;
- definire la strategia di presenza sul mercato di riferimento (selezione dei clienti, partnership, etc.), individuando le azioni e gli interventi necessari per lo sviluppo delle quote di mercato/traffico di competenza, anche attraverso l'integrazione con le consociate;
- contribuire alla definizione del piano degli investimenti delle risorse dedicate (impianti e carri) per il mantenimento e lo sviluppo dei servizi/prodotti di competenza;
- garantire la definizione del business plan di competenza, collaborando alla individuazione delle connesse azioni di marketing mix;
- contribuire allo sviluppo del prodotto e dell'offerta (product management, product development), attraverso l'integrazione e l'ottimizzazione con la produzione nella definizione di interventi e realizzazione di progetti/investimenti dedicati per i clienti di riferimento;
- assicurare il rispetto dei parametri di efficacia ed efficienza delle attività delle forze vendita;
- garantire, con il supporto di Direzione Risorse Umane e Organizzazione, l'individuazione dell'organizzazione commerciale ottimale e coordinare direttamente la rete di venditori dedicati;
- definire politiche e condizioni standard di vendita per il settore di competenza, nonché iniziative commerciali finalizzate alla fidelizzazione/sviluppo del mercato di riferimento;
- curare, in collaborazione con Marketing, la definizione e formazione tecnica dei prezzi relativi all'offerta commerciale di competenza;
- presidiare tramite il coordinamento delle strutture di vendita dedicate le attività di negoziazione e contrattualistica;
- contribuire alla definizione di standard e criteri di servizio per la gestione del processo di post-vendita, collaborando anche con Assistenza Clienti, per lo sviluppo dei servizi di assistenza alla clientela;
- garantire, con il supporto di Budget e Controllo Logistica, la gestione del conto economico per cliente/business.

Sede Verona

Articolazione organizzativa



La struttura organizzativa VENDITE PRODOTTO BASE MATERIE PRIME, la cui responsabilità è affidata *ad interim* al dr. Domenico MICELI, modifica le aree di responsabilità come di seguito indicato.

Aree di Responsabilità

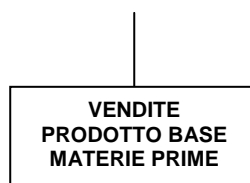
Per l'ambito di competenza:

- Curare l'organizzazione della struttura commerciale di riferimento;
- curare la gestione ed il coordinamento della rete di vendita, definendo la distribuzione del portafoglio clienti di competenza;
- curare -in coerenza con il piano di vendita e gli obiettivi quali- quantitativi assegnati- il presidio unitario delle attività di vendita di competenza, al fine di massimizzare la redditività ed il livello di soddisfazione della clientela e del mercato di riferimento;
- gestire i relativi contratti, assicurando la verifica delle prestazioni definite;
- fornire supporto specialistico nella formulazione di proposte di investimenti necessari per il mantenimento e lo sviluppo del business;
- fornire periodica reportistica sugli avanzamenti delle azioni di vendita intraprese;
- presidiare la gestione dei contratti in termini di accettazione e inserimento a sistema.

Sede Verona

Articolazione organizzativa

MATERIE PRIME



La struttura organizzativa DIREZIONE PRODUZIONE E OPERAZIONI TECNICHE è affidata all'ing. Marco MANFREDINI, con le specificazioni di seguito indicate.

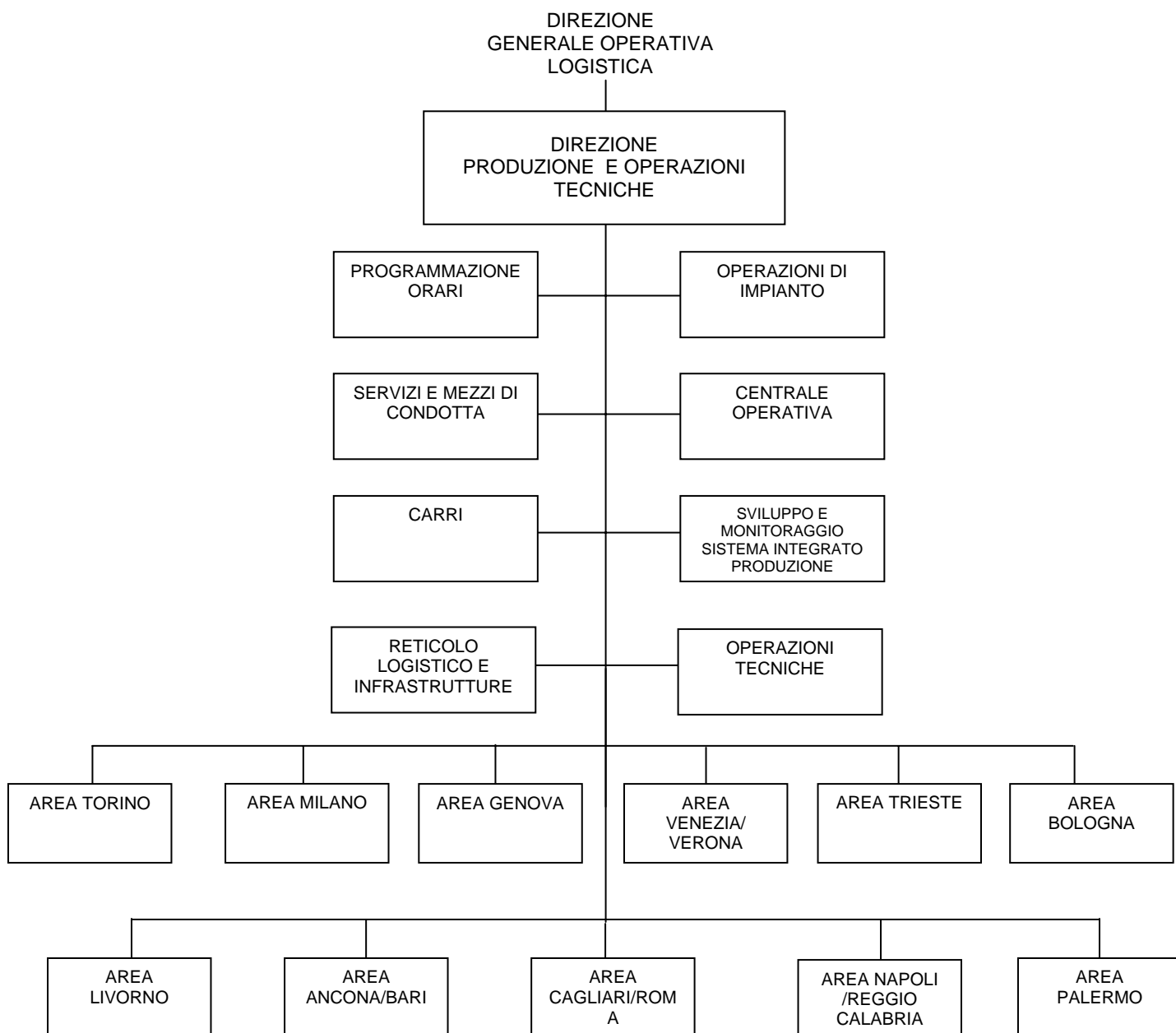
Aree di Responsabilità

In coerenza con gli indirizzi e le politiche aziendali e di Gruppo:

- assicurare la produzione, la pianificazione, l'organizzazione e la gestione operativa del traffico merci, in una logica di ottimizzazione complessiva delle risorse produttive (tracce, locomotive, carri, personale) sulla base degli obiettivi di mercato, di qualità e di efficienza, coordinando direttamente le aree territoriali;
- assicurare l'ottimizzazione dei turni del personale di macchina e delle locomotive, del personale di terra e del ciclo dei carri;
- assicurare la massimizzazione dell'utilizzo del materiale rotabile di competenza, mediante il presidio del processo di manutenzione corrente, la pianificazione del fabbisogno manutentivo, la definizione degli standard quali/quantitativi e la gestione delle connesse operatività;
- assicurare il presidio dell'elaborazione delle norme e procedure interne in materia di sicurezza di esercizio e presidiarne l'applicazione da parte delle strutture operative interessate;
- collaborare con la competente struttura della Direzione Risorse Umane e Organizzazione per l'individuazione dei contenuti e percorsi finalizzati alla formazione ed all'aggiornamento tecnico/professionale relativi al personale dedicato ad attività di manutenzione, trazione, verifica e manovra;
- contribuire alla definizione degli standard di progettazione e di pianificazione dei fabbisogni relativi ai processi di produzione ed alle risorse tecniche (impianti e materiale rotabile);
- garantire la committenza operativa dei progetti di investimento (impianti, materiale rotabile, sistemi informatici) e la definizione delle specifiche funzionali dello sviluppo del prodotto/servizio;
- garantire lo sviluppo della infrastruttura logistica e dei mezzi di produzione;
- fornire ad Amministrazione, Budget e Controllo gli elementi di competenza per la definizione del Budget e del Piano Investimenti.

Sede Milano

Articolazione organizzativa



Altre disposizioni

Il dr. Francesco DEL VECCHIO, l'ing. Tommaso DE MARZO e il dr. Giuseppe MALDARELLA rispondono direttamente al Responsabile della DIREZIONE PRODUZIONE E OPERAZIONI TECNICHE.

La struttura organizzativa PROGRAMMAZIONE ORARI, la cui responsabilità è confermata al sig. Carlo FAINELLI, modifica le aree di responsabilità come di seguito indicato.

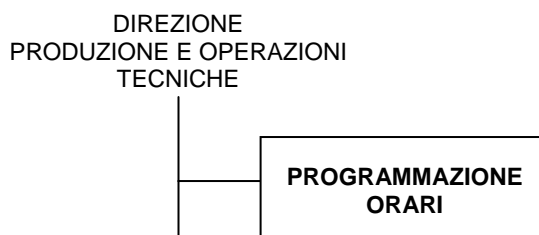
Aree di Responsabilità

Anche attraverso il coordinamento funzionale dei referenti delle Aree territoriali:

- Garantire il coordinamento del processo di pianificazione integrata (Orari -Servizi e mezzi di condotta -Carri – Operazioni di impianto);
- Sviluppare e realizzare l'offerta orario per il trasporto merci, in coerenza con i programmi commerciali definiti;
- coordinare il processo di manutenzione e ridefinizione dell'offerta orario, provvedendo - sulla base delle indicazioni fornite dalle competenti funzioni delle strutture di business - alle necessarie compatibilizzazioni rispetto a mutate esigenze di mercato o in presenza di servizi a bassa redditività;
- curare l'interfaccia con le competenti strutture di Rete Ferroviaria Italiana e quelle analoghe degli organismi internazionali nei processi di acquisizione della capacità;
- curare la pubblicazione di servizio ad uso interno dell'offerta orario merci;
- monitorare il rispetto dell'orario programmato, individuando eventuali causali di scostamento;
- analizzare la redditività dell'Offerta Orario attraverso il controllo relativo al pagamento dei pedaggi verso Rete Ferroviaria Italiana;
- garantire la gestione della Banca Dati dei treni merci e l'individuazione dei requisiti utente del sistema informatico di supporto da fornire a Sistemi Informativi Logistica;
- curare -in coerenza con il programma di offerta definito- la progettazione, la modifica dello schema orario e l'acquisizione delle relative tracce orarie dalle competenti strutture di Rete Ferroviaria Italiana e rispondere dell'impiego del relativo budget.

Sede Roma

Articolazione organizzativa



La struttura organizzativa SERVIZI E MEZZI DI CONDOTTA, la cui responsabilità è confermata al sig. Renzo MESSERI, modifica le aree di responsabilità come di seguito indicato.

Aree di Responsabilità

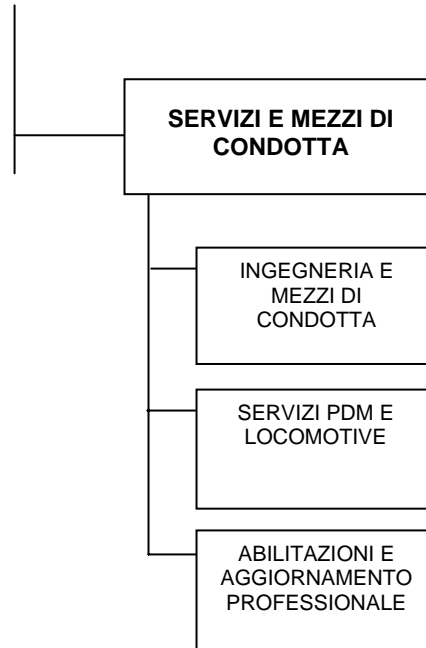
Anche attraverso il coordinamento funzionale dei referenti delle Aree territoriali:

- garantire la coerenza dei programmi operativi con le richieste commerciali, per quanto riguarda la gestione delle locomotive e del personale di macchina, assicurando il presidio del processo di pianificazione di lungo termine di mezzi e risorse;
- contribuire al processo di pianificazione integrata (Orari - Servizi e Mezzi di Condotta - Carri – Operazioni di impianto);
- garantire, in coerenza con la strategia definita dal Vertice aziendale e con i programmi d'offerta individuati, la rilevazione del fabbisogno di nuovo materiale rotabile trainante definendo le specifiche funzionali e formulando opzioni alternative (acquisto, revamping, noleggio, leasing, ecc.) -in termini di valutazione costi/benefici- per l'acquisizione/rinnovo delle risorse;
- Curare per gli aspetti manutentivi, con le competenti strutture fornitrici, il processo di efficientamento dei mezzi di trazione ai livelli di standard prefissati;
- Curare, con le competenti strutture, standard e parametri di utilizzazione per l'ottimizzazione del ciclo di impiego delle risorse di trazione;
- garantire -in collaborazione con la competente struttura della Direzione Risorse Umane e Organizzazione e con le Aree Territoriali- il presidio del processo di aggiornamento tecnico/professionale e normativo delle risorse di competenza;
- Contribuire, interfacciandosi con Amministrazione Budget e Controllo Logistica, alla pianificazione degli investimenti relativi al materiale rotabile trainante, fornendo supporto specialistico per le problematiche tecniche di competenza;
- assicurare i piani di allocazione territoriale delle risorse di condotta;
- curare -in collaborazione con la competente struttura della Direzione Risorse Umane e Organizzazione- la definizione dei fabbisogni connessi al personale di condotta ed il monitoraggio degli indicatori di utilizzazione definiti.

Sede Firenze

Articolazione organizzativa

DIREZIONE PRODUZIONE E
OPERAZIONI TECNICHE



La struttura organizzativa INGEGNERIA E MEZZI DI CONDOTTA, la cui responsabilità è confermata all'ing. Pasquale MUGNETTI, modifica le aree di responsabilità come di seguito indicato.

Aree di Responsabilità

- Realizzare, sulla base dei programmi commerciali definiti, la rilevazione del fabbisogno di nuovi mezzi di trazione, elaborando opzioni alternative (rinnovo/acquisto, leasing);
- curare - in collaborazione con le competenti strutture delle Direzioni Tecniche- l'elaborazione delle specifiche funzionali dei progetti di investimento tecnologici e degli asset di trazione e supportare le Direzioni Tecniche nella definizione delle specifiche tecniche;
- collaborare con le competenti strutture di Amministrazione Budget e Controllo in fase di pianificazione e monitoraggio dei progetti di investimento, curando l'istruttoria e la relazione tecnica con le competenti strutture delle Direzioni Tecniche;
- pianificare la radiazione dei locomotori non idonei al trasporto merci e presidiare il processo di accantonamento, recupero (riqualificazione) o dismissione;
- curare - d'intesa con le competenti strutture - la fase di pre-esercizio del materiale rotabile di nuova introduzione;
- contribuire, per quanto di competenza, alla individuazione degli standard funzionali al mantenimento in efficienza o al rinnovo tecnologico delle attrezzature in dotazione agli impianti dedicati;
- definire e misurare gli standard di prestazione caratteristici dei mezzi di trazione e elaborare modelli di erogazione del servizio di condotta (standard di utilizzo, etc.), finalizzati al raggiungimento degli obiettivi definiti;
- garantire -per quanto di competenza- la definizione dei contenuti tecnici da inserire nei contratti di servizio con i fornitori interni, con altre imprese di trasporto, reti estere, etc., controllandone e verificandone la qualità dei servizi erogati;
- monitorare e verificare la qualità dei servizi erogati dai fornitori interni in ambito trazione anche in relazione agli indici ed agli obiettivi prefissati;
- garantire supporto specialistico alle altre strutture che intervengono sulle tematiche di competenza (sicurezza, normative tecniche, etc.);
- garantire supporto specialistico alla definizione dei contenuti tecnici da inserire nei contratti relativi ad acquisto, dismissione, noleggio e leasing di mezzi di trazione;
- curare l'elaborazione delle specifiche di competenza per la contabilità industriale, e per i sistemi di supporto alla produzione.

Sede Bologna

Articolazione Organizzativa

SERVIZI E MEZZI DI
CONDOTTA



La struttura organizzativa SERVIZI PDM E LOCOMOTIVE, la cui responsabilità è affidata *ad interim* al sig. Renzo MESSERI, modifica le aree di responsabilità come di seguito indicato.

Aree di Responsabilità

- Curare la predisposizione dei programmi operativi dei turni del personale di condotta e delle locomotive nel rispetto degli obiettivi definiti;
- fornire supporto specialistico per la definizione dei fabbisogni connessi al personale di condotta ed il monitoraggio degli indicatori di utilizzazione definiti;
- partecipare - in collaborazione con la competente struttura della Direzione Risorse Umane e Organizzazione e con le Aree Territoriali- all'attuazione dei programmi di formazione tecnico/professionale di competenza, di riqualificazione e di aggiornamento della normativa di utilizzazione nel processo gestionale;
- fornire supporto specialistico per garantire l'allocazione funzionale territoriale delle risorse di trazione e dei relativi servizi;
- curare il costante monitoraggio della produttività e della qualità del servizio del PdM e delle locomotive nel rispetto degli obiettivi prefissati, promuovendo eventuali azioni correttive;
- contribuire anche attraverso il coordinamento funzionale dei referenti di Area, alla coerenza dei programmi operativi/commerciali per la gestione del PdM e delle locomotive.
- curare il rapporto di *service* con le altre Direzioni Generali Operative per le attività di programmazione e di gestione delle risorse di condotta;
- fornire supporto specialistico per i progetti di investimento finalizzati al rinnovo tecnologico e allo sviluppo degli strumenti informatici a supporto del processo di programmazione e gestione negli impianti di competenza.

Sede Firenze

Articolazione organizzativa



La struttura organizzativa ABILITAZIONI E AGGIORNAMENTO PROFESSIONALE, la cui responsabilità è affidata al sig. Silvano PADOVANI, modifica le aree di responsabilità come di seguito indicato.

Aree di Responsabilità

- Coordinare il processo relativo all'acquisizione delle licenze e delle abilitazioni richieste per l'accesso alla rete nazionale e a quelle estere;
- elaborare ed aggiornare normative e procedure di controllo per la verifica delle condizioni di utilizzazione dei mezzi di trazione;
- partecipare alle prove tecniche per l'introduzione di nuove tecnologie (mezzi, impianti);
- realizzare interventi di benchmarking internazionale, finalizzati allo sviluppo dell'interoperabilità (compatibilità tecnico/normative, compatibilità dei modelli organizzativi, disposizioni e regolamenti interni, etc.).
- curare -in collaborazione con la competente struttura della Direzione Risorse Umane e Organizzazione e con le Aree Territoriali- la rilevazione, l'analisi e la pianificazione delle esigenze formative del personale di macchina, sia per quanto concerne la componente tecnico/professionale (evoluzioni tecnologiche e procedurali) che con riferimento all'aggiornamento normativo/regolamentare;
- Assicurare -in collaborazione con la competente struttura della Direzione Risorse Umane e Organizzazione e con le Aree Territoriali- l'attuazione dei programmi di formazione tecnico/professionale di competenza, di riqualificazione e di aggiornamento normativo/regolamentare, verificandone il livello di efficacia;
- curare la definizione dei contenuti tecnico-normativi delle abilitazioni relative al personale di macchina e provvedere alla loro programmazione;
- curare -in collaborazione con le competenti strutture di Rete Ferroviaria Italiana- la definizione e l'elaborazione della normativa e delle istruzioni tecniche per la circolazione.

Sede Firenze

Articolazione organizzativa

SERVIZI E MEZZI
DI CONDOTTA



La struttura organizzativa CARRI, la cui responsabilità è affidata *ad interim* all'ing. Francesco DE BENEDETTO, modifica le aree di responsabilità come di seguito indicato.

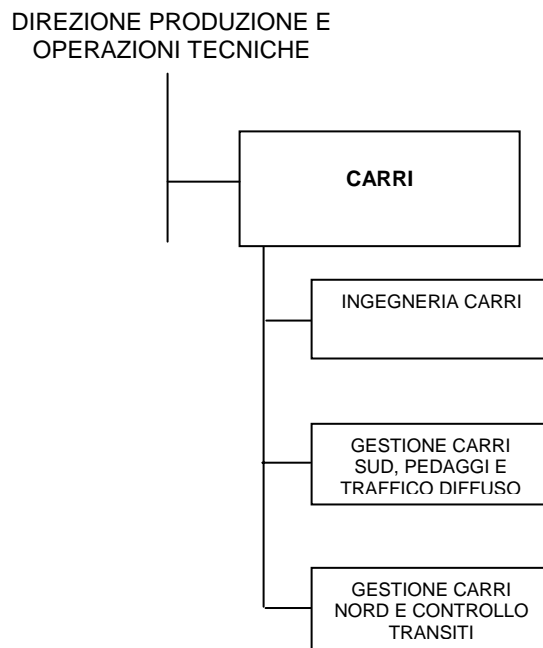
Aree di Responsabilità

Anche attraverso il coordinamento funzionale dei referenti delle Aree territoriali:

- garantire la coerenza dei programmi operativi con le richieste commerciali, per quanto riguarda la gestione carri, ottimizzando la resa economica dell'asset e assicurando il presidio del processo di pianificazione di lungo termine di mezzi e risorse;
- collaborare al processo di Pianificazione Integrata (Orari - Servizi e mezzi di condotta – Carri – Operazioni di impianto);
- garantire l'elaborazione di studi e ricerche volte a migliorare il livello tecnologico dei carri della DGOL;
- garantire, sulla base dei programmi d'offerta individuati, la rilevazione del fabbisogno di nuovi carri, definendo le specifiche tecniche e formulando opzioni alternative (acquisto, noleggio, leasing, etc.) - in termini di valutazione di costi/benefici- per l'acquisizione/rinnovo delle risorse tecniche;
- garantire -sulla base del Piano Poliennale degli Investimenti definito- la definizione ed il coordinamento della committenza operativa dei progetti di investimento di competenza;
- garantire, nella fase di pianificazione degli interventi a medio/lungo periodo ed in raccordo con le esigenze di mercato, l'integrazione ed ottimizzazione dei processi e fattori produttivi (carri, servizi di manutenzione, etc.), individuando le priorità e la coerenza complessiva relativamente ad investimenti, progetti di sviluppo, etc.;
- curare l'individuazione e realizzazione di modelli di simulazione della dinamica dei costi di produzione al fine di orientare le strutture competenti e, a supporto di Amministrazione Budget e Controllo, le scelte investitorie per i capitoli di competenza;
- stabilire, d'intesa con le competenti strutture, standard e parametri di utilizzazione per l'ottimizzazione del ciclo di impiego delle risorse produttive;
- contribuire, per quanto di competenza, alla definizione del Piano degli Investimenti.

Sede Milano

Articolazione Organizzativa



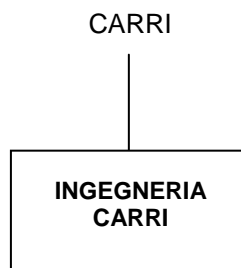
La struttura organizzativa INGEGNERIA CARRI, la cui responsabilità è affidata all'ing. Roberto PAGNONI, modifica le aree di responsabilità come di seguito indicato.

Aree di Responsabilità

- Interfacciare le competenti strutture per la definizione del fabbisogno di nuovi carri, in termini di rinnovo/acquisto, individuando - il miglior rapporto tra acquisizione, noleggio (reti e privati), revamping, etc.;
- curare -in collaborazione con le competenti strutture delle direzioni tecniche centrali- l'elaborazione delle specifiche tecniche dei progetti di investimento sui carri;
- fornire supporto specialistico in fase di pianificazione e monitoraggio dei progetti di investimento, curando l'istruttoria e la relazione tecnica con le competenti strutture delle direzioni tecniche centrali;
- contribuire alla gestione del data base del parco carri attraverso i sistemi informativi di competenza (SIR), curandone l'allineamento con il sistema contabile e realizzando il feedback dei processi di lungo periodo;
- curare la definizione di modelli ottimali di utilizzo del parco carri;
- pianificare gli interventi di dismissione del parco carri ritenuto inidoneo;
- curare -d'intesa con le competenti strutture di staff centrali- la fase di pre-esercizio del materiale rotabile di nuova introduzione;
- contribuire alla individuazione degli standard funzionali al mantenimento in efficienza o al rinnovo tecnologico delle attrezzature in dotazione agli impianti di manutenzione dedicati;
- garantire -per quanto di competenza- la definizione dei contenuti tecnici da inserire nei contratti di servizio con i fornitori interni, con altre imprese di trasporto, reti estere, etc., controllandone e verificandone la qualità dei servizi erogati;
- garantire supporto specialistico alle altre strutture che intervengono sulle tematiche di competenza (sicurezza, normative tecniche, etc.);
- curare l'elaborazione delle specifiche di competenza per la contabilità industriale, nonché per i sistemi di supporto alla produzione;
- gestire i rapporti con i titolari di carri privati e i contratti di cessione a terzi (enti privati, musei, istituzioni) di carri esclusi dal parco operativo.

Sede Roma

Articolazione organizzativa



La struttura organizzativa GESTIONE CARRI SUD, PEDAGGI E TRAFFICO DIFFUSO, la cui responsabilità è confermata al sig. Albino CUCCINIELLO, modifica le aree di responsabilità come di seguito indicato.

Aree di Responsabilità

- Elaborare proposte in merito al regime di acquisto tracce;
- curare la contabilizzazione del pagamento pedaggi nei confronti di RFI, analizzando il rapporto fra il costo dei pedaggi sostenuto relativamente ai trasporti realizzati;
- monitorare l'andamento della circolazione relativamente ai trasporti di competenza, al fine di verificare la congruità dei pedaggi sostenuti rispetto agli impegni di prestazione contrattualmente definiti con RFI;
- presidiare il processo di gestione del "traffico diffuso", attraverso il coordinamento degli apporti specifici delle competenti strutture di Business, con l'obiettivo di massima redditività, curandone l'analisi dell'andamento;
- definire, d'intesa con le competenti strutture di Business, gli standard qualitativi, economici, tecnici, contrattuali connessi all'offerta del traffico diffuso;
- curare l'elaborazione della contabilità delle partite attive e passive relative agli accordi RIV-EUROP, garantendo la corretta corrispondenza dei fenomeni fisici con le evidenze contabili relative a tali accordi;
- contribuire nella gestione dei rapporti con le reti estere per la definizione della normativa internazionale in relazione ai Noli RIV ed EUROP.

Inoltre, nell'ambito territoriale di competenza:

- curare l'ottimizzazione della circolazione e movimentazione dei carri, coordinando l'attività dei circoli ripartizione veicoli di competenza;
- curare il corretto dimensionamento dei carri negli scali;
- curare il controllo del traffico dei carri RIV esteri ed EUROP e rispondere del relativo budget, verificandone l'utilizzazione rispetto ai relativi accordi ed agli indirizzi nazionali, in funzione della minimizzazione degli oneri a carico della Direzione;
- curare la redazione e l'analisi dei report di competenza;
- curare -attraverso il coordinamento delle strutture territoriali competenti- l'invio agli impianti di demolizione dei carri dimessi nelle Aree Territoriali di competenza;
- garantire -attraverso il coordinamento delle competenti strutture territoriali- l'efficiente gestione ed allocazione degli attrezzi di carico (copertoni, palette, etc.), curando direttamente la ripartizione giornaliera dei carri vuoti e degli attrezzi da carico in caso di criticità locali e/o scostamenti rispetto ai programmi;
- monitorare la corretta imputazione delle tasse di sosta e dei noli da parte delle competenti strutture territoriali;
- collaborare nell'individuazione delle priorità di utilizzazione dei carri da parte delle strutture territoriali;
- collaborare all'analisi del ciclo dei carri, focalizzando l'attenzione sui tempi di terminalizzazione dei trasporti allo scopo di evidenziare le criticità e proporre eventuali interventi correttivi.

Sede Napoli

Articolazione Organizzativa



La struttura organizzativa GESTIONE CARRI NORD E CONTROLLO TRANSITI, la cui responsabilità è confermata al sig. Carlo BRENTONEGO, modifica le aree di responsabilità come di seguito indicato.

Aree di Responsabilità

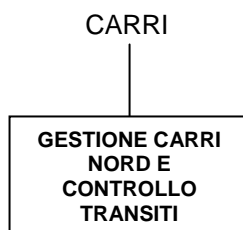
- Definire - d'intesa con Centrale Operativa - il programma settimanale dei treni ai valichi internazionali;
- monitorare l'andamento del traffico merci internazionale in relazione agli accordi internazionali in materia, verificando i corrispettivi di sosta applicati ai trasporti rispetto ai noli RIV-EUROP pagati e la corretta gestione del ciclo del carro, con l'obiettivo di minimizzare i costi dei noli;
- presidiare la circolazione ai transiti, interfacciando le reti estere per il traffico interessante i confini nazionali, in raccordo con Centrale Operativa per gli interventi gestionali conseguenti.

Inoltre, per l'ambito di competenza:

- curare l'ottimizzazione della circolazione e movimentazione dei carri, coordinando l'attività dei circoli ripartizione veicoli di competenza;
- curare il corretto dimensionamento dei carri negli scali, provvedendo di intesa con le Aree e con il Marketing all'emissione delle restrizioni di traffico;
- curare il controllo del traffico dei carri RIV esteri ed EUROP, verificandone l'utilizzazione rispetto ai relativi accordi ed agli indirizzi nazionali, in funzione della minimizzazione degli oneri a carico della Direzione;
- curare la redazione dei reports di competenza, evidenziando eventuali criticità e promuovendo le connesse azioni correttive/migliorative;
- curare attraverso il coordinamento delle strutture territoriali competenti- l'invio agli impianti di demolizione dei carri dismessi nelle Aree Territoriali di competenza;
- garantire -attraverso il coordinamento delle competenti strutture territoriali- l'efficiente gestione ed allocazione degli attrezzi di carico (copertoni, palette, etc.), curando direttamente la ripartizione giornaliera dei carri vuoti e degli attrezzi da carico in caso di criticità locali e/o scostamenti rispetto ai programmi;
- monitorare la corretta imputazione delle tasse di sosta e dei noli da parte delle competenti strutture territoriali;
- collaborare nell'individuazione delle priorità di utilizzazione dei carri da parte delle strutture territoriali, nel rispetto delle politiche commerciali;
- collaborare all'analisi del ciclo dei carri, focalizzando l'attenzione sui tempi di terminalizzazione dei trasporti allo scopo di evidenziare le criticità e proporre eventuali interventi correttivi.

Sede Milano

Articolazione organizzativa



La struttura organizzativa RETICOLO LOGISTICO E INFRASTRUTTURE è affidata all'ing. Carmine Attilio Del RICCIO, con le specificazioni di seguito indicate:

Aree di Responsabilità

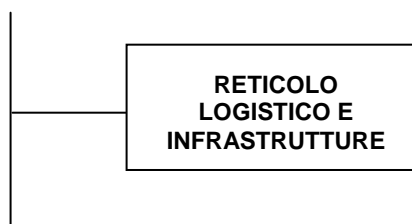
Anche attraverso il coordinamento funzionale dei referenti delle Aree territoriali:

- collaborare con le competenti strutture nella progettazione e definizione dell'offerta di servizi logistici, valutando la fattibilità tecnica dei possibili interventi per l'ampliamento della capacità di espansione dell'offerta, sulla base dell'analisi delle caratteristiche tecniche dell'industry dei clienti di riferimento;
- curare l'organizzazione e gestione unitaria degli interventi volti alla valorizzazione dei terminali e/o centri attrezzati per i trasporti intermodali terrestri, fluviali, marittimi ed aerei;
- garantire - in coerenza con il Piano Poliennale degli Investimenti- la definizione ed il coordinamento della committenza operativa dei progetti di investimento;
- individuare le opzioni alternative per la gestione delle attività dei terminali, valutandone le ricadute in termini di costi benefici, al fine di orientare le scelte strategiche (internalizzazione, outsourcing, appalti, etc.);
- coordinare gli apporti delle società terze per la gestione dei servizi di logistica di competenza, valutando le possibili azioni di cooperazione o di sinergia per l'ampliamento della capacità di espansione dell'offerta logistica;
- assicurare il presidio ed il coordinamento delle attività di ricerca finalizzate allo sviluppo e miglioramento dei prodotti/servizi di logistica;
- presidiare i rapporti con il proprietario per la valorizzazione degli impianti intermodali in uso, individuando interventi o progetti volti ad un incremento degli standard prestazionali (produzione, costi, qualità);
- individuare e valutare le opportunità determinate dalla realizzazione di centri intermodali e raccordi privati;
- assicurare la progettazione, programmazione e controllo realizzativo degli interventi di riqualificazione e valorizzazione dei terminali intermodali;
- curare l'individuazione e realizzazione di modelli di simulazione della dinamica dei costi per i capitoli di competenza, al fine di orientare in tali ambiti le scelte investitorie;
- stabilire, d'intesa con le società terze, standard e parametri di utilizzazione per l'ottimizzazione del ciclo di impiego delle risorse produttive/impianti di competenza;
- contribuire, per quanto di competenza, alla definizione del Piano Poliennale degli Investimenti.

Sede Roma

Articolazione organizzativa

DIREZIONE PRODUZIONE E
OPERAZIONI TECNICHE



La struttura organizzativa OPERAZIONI DI IMPIANTO, la cui responsabilità è affidata all'ing. Giuseppe DALLA VIA, modifica le aree di responsabilità come di seguito indicato.

Aree di Responsabilità

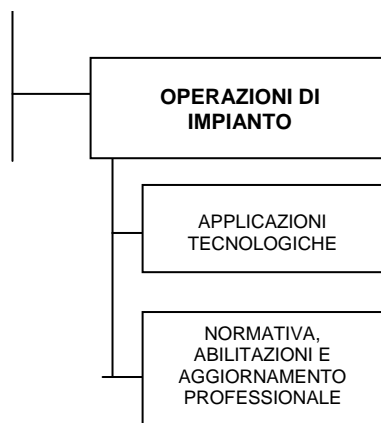
Anche attraverso il coordinamento funzionale dei referenti delle Aree territoriali:

- Curare la programmazione e l'assegnazione delle risorse agli impianti, con riferimento alle attività di manovra, verifica, formazione e gestione treno in coerenza con il processo di definizione dell'offerta orario e con l'obiettivo di ottimizzare le risorse utilizzate anche mediante il coordinamento funzionale delle corrispondenti strutture territoriali;
- collaborare al processo di pianificazione integrata (Orari - Servizi e mezzi di Condotta - Carri - Operazioni di impianto)
- indirizzare, verificare e controllare i budget di spesa relativamente alla gestione corrente;
- monitorare costantemente il livello di qualità del servizio erogato nonché l'efficiente utilizzo delle risorse (impianti, macchine e personale);
- collaborare con le competenti strutture nel proporre le modifiche relative all'utilizzo degli impianti;
- curare la rilevazione, l'analisi e la pianificazione delle esigenze di formazione tecnica del personale di competenza, in collaborazione con la competente struttura della Direzione Risorse Umane e Organizzazione e con le Aree Territoriali;
- assicurare -d'intesa con le direzioni tecniche- la definizione ed attuazione delle procedure per le attività di manovra, verifica e formazione treno, nel rispetto dei parametri definiti da Rete Ferroviaria Italiana in materia di sicurezza della circolazione.

Sede Milano

Articolazione organizzativa

DIREZIONE PRODUZIONE E
OPERAZIONI TECNICHE



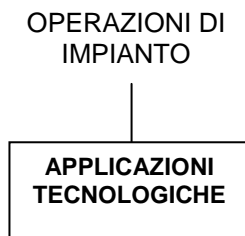
La struttura organizzativa APPLICAZIONI TECNOLOGICHE è affidata all'ing. Gennaro BERNARDO, con le specificazioni di seguito indicate.

Aree di Responsabilità

- Assicurare le attività di studio e progettazione di soluzioni tecnologiche per il miglioramento delle attività di manovra, verifica, formazione treno e curare l'implementazione dei progetti;
- effettuare attività di benchmark degli impianti, al fine di massimizzare l'impatto di soluzioni innovative per le attività di impianto.

Sede Milano

Articolazione organizzativa



La struttura organizzativa **NORMATIVA, ABILITAZIONI E AGGIORNAMENTO PROFESSIONALE**, la cui responsabilità è confermata all'ing. Francesco MISTRETTA, modifica le aree di responsabilità come di seguito indicato.

Aree di Responsabilità

- Assicurare, in raccordo con le Direzioni tecniche, l'elaborazione di procedure, standard e norme operative in materia di sicurezza di esercizio, organizzazione del trasporto e della formazione del treno, di impianto, coordinandone il processo di emissione e diffusione e verificandone la corretta applicazione;
- curare -costituendo interfaccia tecnico e specializzato per le strutture coinvolte - l'analisi della normativa tecnica emessa da Rete Ferroviaria Italiana, valutandone gli impatti organizzativi ed assicurandone il relativo recepimento;
- curare il monitoraggio sull'applicazione delle normative e procedure tecniche definite, fornendo supporto nella definizione e valutazione di proposte d'investimento (priorità, contenuti, etc.) finalizzate al raggiungimento della massima sicurezza tecnologicamente possibile negli impianti e sulle attrezzature;
- collaborare nell'elaborazione e nella diffusione della normativa sul trasporto delle merci pericolose e monitorarne la corretta applicazione, presidiando, relativamente ai trasporti eccezionali e speciali, la sicurezza del trasporto, sia per la parte normativa che per la parte dei controlli e della formazione;
- elaborare ed aggiornare normative e procedure di controllo per la verifica della circolabilità dei mezzi in dotazione;
- partecipare alle prove tecniche per l'introduzione di nuove tecnologie (mezzi, impianti);
- partecipare -in collaborazione con la competente struttura della Direzione Risorse Umane e Organizzazione e con le Aree Territoriali- all'attuazione dei programmi di formazione tecnico/professionale di competenza, di riqualificazione e di aggiornamento normativo/regolamentare, verificandone il livello di efficacia;
- collaborare con le competenti strutture di Rete Ferroviaria Italiana alla definizione e all'elaborazione della normativa e delle istruzioni tecniche per la circolazione;
- curare -in collaborazione con le direzioni tecniche- la elaborazione di standard e norme operative relative alla sicurezza sul lavoro.

Sede Torino

Articolazione organizzativa



La struttura organizzativa CENTRALE OPERATIVA, la cui responsabilità è confermata al sig. Roberto SCALONE, modifica le aree di responsabilità come di seguito indicato.

Aree di Responsabilità

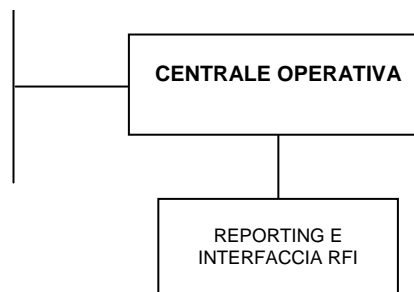
Anche attraverso il coordinamento funzionale dei referenti delle Aree territoriali:

- Curare il presidio ed il monitoraggio costante dei servizi di trasporto merci assicurandone efficienza e regolarità;
- presidiare la circolazione ai porti ed ai transiti, interfacciando le reti estere per il traffico interessante i confini nazionali;
- rispondere alle richieste di modifiche improvvise e non programmabili dei trasporti, tenendo conto dei vincoli normativi e contrattuali attualmente in essere;
- curare l'elaborazione delle specifiche funzionali dei sistemi interessanti i processi di gestione operativa della Direzione Produzione e Operazioni Tecniche, in coordinamento con Sviluppo e Monitoraggio Sistema Integrato Produzione;
- definire la programmazione settimanale del traffico nazionale ed internazionale e, valutate le ulteriori richieste di Vendita, definire anche la Programmazione a breve;
- presidiare la gestione dei mezzi di trazione in funzione dei turni loro assegnati in fase di pianificazione e verificarne il rispetto dei programmi di inoltro, predisponendo, all'occorrenza, il bilanciamento degli stessi con interventi diretti sul territorio nazionale.

Sede Milano

Articolazione organizzativa

DIREZIONE PRODUZIONE E
OPERAZIONI TECNICHE



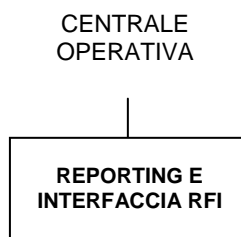
La struttura organizzativa REPORTING E INTERFACCIA RFI, la cui responsabilità è confermata al sig. Mario PACIUCCI, modifica le aree di responsabilità come di seguito indicato.

Aree di Responsabilità

- Elaborare i report periodici direzionali evidenziando scostamenti, anomalie e action plan di recupero;
- costituire interfaccia unitario della corrispondente struttura in ambito RFI per l'emanazione dei provvedimenti di circolazione nel breve periodo e per la raccolta delle notizie relative ad anomalie di esercizio curandone la diffusione ambito Logistica, nonché concordare e dirimere, a livello centrale, le controversie derivanti dalle attribuzioni delle cause di ritardo.

Sede Roma

Articolazione organizzativa



La struttura organizzativa SVILUPPO E MONITORAGGIO SISTEMA INTEGRATO PRODUZIONE è affidata *ad interim* all'ing. Marco MANFREDINI, con le specificazioni di seguito indicate.

Aree di responsabilità

- Costruire il sistema dei *Key Performance Indicator* per il monitoraggio e la gestione del sistema integrato di produzione;
- assicurare l'analisi dei processi industriali al fine di verificare possibili integrazioni con i processi operativi delle società clienti e di uniformare i parametri di misurazione della performance;
- garantire la committenza operativa dei programmi di sviluppo del sistema informativo relativo al sistema integrato di Produzione, sulla base delle priorità individuate;
- fornire supporto specialistico alle strutture competenti per la definizione del budget;
- curare la definizione delle metriche e l'analisi dei parametri gestionali della produzione, elaborando i report periodici direzionali ed evidenziando scostamenti, anomalie e indicatori;
- curare la predisposizione delle analisi e valutazioni economiche preventive e consuntive relative ai costi del trasporto (per processo, prodotto, business elementare, etc.), promovendo eventuali azioni di contenimento.

Sede Milano

Articolazione organizzativa

DIREZIONE PRODUZIONE E
OPERAZIONI TECNICHE



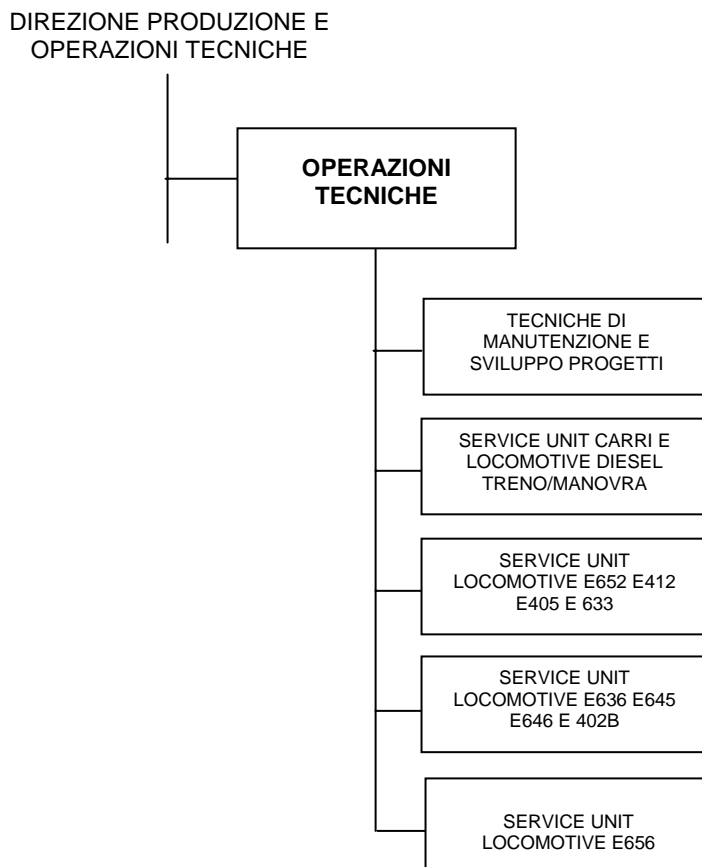
La struttura organizzativa OPERAZIONI TECNICHE, la cui responsabilità è confermata all'ing. Raffaele ARENA, modifica le aree di responsabilità come di seguito indicato.

Aree di Responsabilità

- Presidiare il processo di manutenzione corrente del materiale rotabile di competenza sulla base degli standard prestazionali definiti;
- assicurare la definizione dei fabbisogni della fornitura dei servizi manutentivi, sulla base degli obiettivi prefissati;
- assicurare il coordinamento operativo delle Service Unit, nonché il monitoraggio sui risultati economico/gestionali, assicurando la definizione degli obiettivi di servizio per Service Unit, l'individuazione ed ottimizzazione delle risorse necessarie al loro conseguimento;
- assicurare il presidio del processo logistico e di definizione/pianificazione del fabbisogno dei ricambi, dei componenti riparabili e dei materiali di consumo, interfacciando la competente struttura della Direzione Operazioni Tecniche;
- assicurare l'interfaccia con la competente struttura Acquisti di Trenitalia in materia di fabbisogno ottimizzato dei ricambi, dei componenti riparabili e dei materiali di consumo, emettendo le specifiche di acquisto relative;
- assicurare la gestione della negoziazione con Direzione Operazioni Tecniche sulle condizioni di fornitura del servizio di manutenzione da svolgersi presso le competenti strutture e il monitoraggio delle prestazioni ricevute;
- assicurare la gestione delle commesse relative agli interventi di manutenzione ciclica del materiale rotabile trainato di competenza;
- assicurare l'elaborazione di studi di fattibilità relativi al miglioramento del materiale rotabile, coordinandosi con Direzione Operazioni Tecniche per la progettazione ed attuazione degli interventi manutentivi conseguenti;
- assicurare, in termini di costi/benefici, le opportunità di outsourcing/internalizzazione di attività, nonché la definizione di standard prestazionali per l'elaborazione di politiche di vendita di eventuali prestazioni manutentive;
- assicurare lo sviluppo di nuovi modelli organizzativi per l'ottimizzazione dei cicli produttivi di competenza;
- assicurare interfaccia unitaria per Direzione Operazioni Tecniche per lo sviluppo tecnologico della manutenzione ed il presidio del processo di investimenti tecnici connesso;
- garantire la fase progettuale e realizzativa degli interventi di rinnovo/adeguamento impiantistico, infrastrutturale e di attrezzaggio, assicurando il presidio tecnico per l'elaborazione ed il controllo realizzativo degli investimenti di competenza;
- assicurare -in collaborazione con Amministrazione Budget e Controllo- l'individuazione ed analisi dei parametri di costo di intervento manutentivo/affidabilità del materiale riparato;
- assicurare - in collaborazione con la competente struttura della Direzione Risorse Umane e Organizzazione - la rilevazione, l'analisi e la pianificazione delle esigenze formative tecniche del personale addetto alla manutenzione ed alla verifica;
- assicurare - d'intesa con Direzione Ingegneria, Sicurezza e Qualità di Sistema- la definizione ed attuazione delle procedure di manutenzione;
- assicurare, il rispetto di procedure e standard in materia di sicurezza del lavoro ed ambiente;
- fornire alla competente strutture della Direzione Risorse Umane e Organizzazione - relativamente al personale ed alle aree organizzative di proprio interesse- indicazioni per lo svolgimento delle attività di gestione ordinaria ed amministrazione del personale e supporto tecnico per le relazioni industriali.

Sede Napoli

Articolazione organizzativa



La struttura organizzativa **TECNICHE DI MANUTENZIONE E SVILUPPO PROGETTI**, la cui responsabilità è confermata all'ing. Biagio MOCERINO, modifica le aree di responsabilità come di seguito indicato.

Aree di Responsabilità

- Costituire l'interfaccia unitario nei confronti di Direzione Operazioni Tecniche per lo sviluppo/adeguamento tecnologico della manutenzione e per la progettazione e realizzazione di modifiche del materiale rotabile, anche attraverso il presidio tecnico per l'elaborazione ed il controllo realizzativo degli investimenti connessi;
- contribuire alla definizione delle caratteristiche tecniche per la ristrutturazione o modifica del materiale rotabile in esercizio, fornendo supporto specialistico alle Service Unit e valorizzando le indicazioni da queste fornite per le valutazioni di carattere tecnico;
- curare la relazione specialistica con le competenti strutture di Direzione Operazioni Tecniche in fase di acquisizione delle fiches manutentive per il materiale rotabile di competenza, elaborando proposte per eventuali interventi di miglioramento;
- curare l'analisi dell'andamento in esercizio degli inconvenienti e dei relativi interventi di manutenzione nel ciclo di vita dei rotabili, al fine di elaborare azioni correttive sul materiale rotabile o sui processi delle Service Unit;
- sviluppare l'individuazione ed attuazione di nuovi modelli organizzativi per l'ottimizzazione dei cicli produttivi di manutenzione;
- presidiare, per il settore di competenza, l'applicazione e sviluppo dei sistemi informativi, d'intesa con ICT Logistica;
- costituire presidio tecnico, con riferimento ai progetti di investimento relativi alla manutenzione, nel rispetto delle responsabilità e procedure aziendali in materia.

Sede Napoli

Articolazione organizzativa



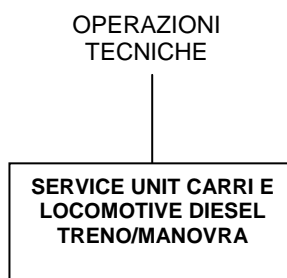
La struttura organizzativa SERVICE UNIT CARRI E LOCOMOTIVE DIESEL TRENO/MANOVRA, la cui responsabilità è confermata *ad interim* all'ing. Raffaele ARENA, modifica le aree di responsabilità come di seguito indicato.

Aree di Responsabilità

- Curare la pianificazione, programmazione e gestione degli interventi di manutenzione per linea di prodotto di competenza;
- curare la definizione dei fabbisogni di risorse necessarie al conseguimento degli obiettivi prestazionali definiti e gestire la conseguente fase negoziale;
- curare la definizione dei programmi operativi di manutenzione corrente del materiale rotabile trainante e trainato per le filiere di competenza e le connesse procedure di dettaglio;
- curare il monitoraggio del ciclo di manutenzione del materiale rotabile di competenza ed, attraverso l'analisi dei dati di riferimento, individuare direttamente possibili azioni correttive e/o fornire input per possibili ottimizzazioni sia a livello di tecnologie e ciclo di vita dei rotabili di competenza, sia a livello di organizzazione e gestione complessiva dei servizi manutentivi;
- curare la gestione della logistica dei materiali, coordinando i magazzini di competenza;
- provvedere all'aggiornamento dei sistemi informativi, per quanto di competenza;
- curare la programmazione dei fabbisogni ed il controllo delle forniture di competenza della Service Unit;
- curare le attività inerenti il servizio di protezione e prevenzione dei siti produttivi di competenza.

Sede Napoli

Articolazione organizzativa



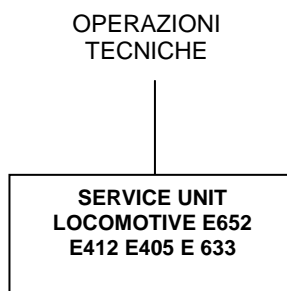
La struttura organizzativa SERVICE UNIT LOCOMOTIVE E652-E412-E405-E633, la cui responsabilità è confermata all'ing. Giovanni POTÌ, modifica le aree di responsabilità come di seguito indicato.

Aree di Responsabilità

- Curare la pianificazione, programmazione e gestione degli interventi di manutenzione per linea di prodotto di competenza, sulla base dei parametri tecnici ed obiettivi di servizio definiti;
- curare la definizione dei fabbisogni di risorse necessarie al conseguimento degli obiettivi prestazionali definiti e gestire la conseguente fase negoziale;
- curare la definizione dei programmi operativi di manutenzione corrente del materiale rotabile trainante per le filiere di competenza e le connesse procedure di dettaglio;
- curare il monitoraggio del ciclo di manutenzione del materiale rotabile di competenza ed, attraverso l'analisi dei dati di riferimento, individuare direttamente possibili azioni correttive e/o fornire input per possibili ottimizzazioni sia a livello di tecnologie e ciclo di vita dei rotabili di competenza, sia a livello di organizzazione e gestione complessiva dei servizi manutentivi;
- provvedere all'aggiornamento dei sistemi informativi, per quanto di competenza;
- curare la gestione della logistica dei materiali, coordinando i magazzini di competenza;
- curare la programmazione dei fabbisogni ed il controllo delle forniture, di competenza della Service Unit;
- curare le attività inerenti il servizio di protezione e prevenzione dei siti produttivi di competenza.

Sede Torino

Articolazione organizzativa



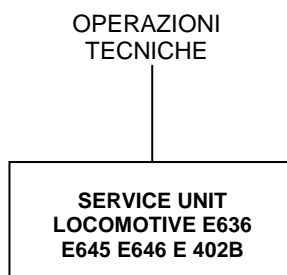
La struttura organizzativa SERVICE UNIT LOCOMOTIVE E636-E645-E646-E402B, la cui responsabilità è confermata al sig. Lorenzo PICCO, modifica le aree di responsabilità come di seguito indicato.

Aree di Responsabilità

- Curare la pianificazione, programmazione e gestione degli interventi di manutenzione per linea di prodotto di competenza sulla base dei parametri tecnici ed obiettivi di servizio definiti;
- curare la definizione dei fabbisogni di risorse necessarie al conseguimento degli obiettivi prestazionali definiti e gestire la conseguente fase negoziale;
- curare la definizione dei programmi operativi di manutenzione corrente del materiale rotabile trainante per le filiere di competenza e le connesse procedure di dettaglio;
- curare il monitoraggio del ciclo di manutenzione del materiale rotabile di competenza ed, attraverso l'analisi dei dati di riferimento, individuare direttamente possibili azioni correttive e/o fornire input per possibili ottimizzazioni sia a livello di tecnologie e ciclo di vita dei rotabili di competenza, sia a livello di organizzazione e gestione complessiva dei servizi manutentivi;
- provvedere all'aggiornamento dei sistemi informativi, per quanto di competenza;
- curare la gestione della logistica dei materiali, coordinando i magazzini di competenza;
- curare la programmazione dei fabbisogni ed il controllo delle forniture, di competenza della Service Unit;
- curare le attività inerenti il servizio di protezione e prevenzione dei siti produttivi di competenza.

Sede Udine

Articolazione organizzativa



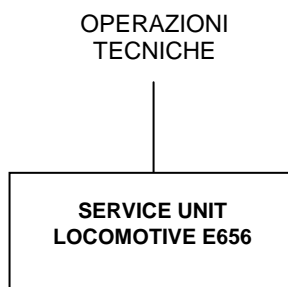
La struttura organizzativa SERVICE UNIT LOCOMOTIVE E656, la cui responsabilità è confermata all'ing. Massimo TANSINI, modifica le aree di responsabilità come di seguito indicato.

Aree di Responsabilità

- Curare la pianificazione, programmazione e gestione degli interventi di manutenzione per linea di prodotto di competenza, sulla base dei parametri tecnici ed obiettivi di servizio definiti;
- curare la definizione dei fabbisogni di risorse necessarie al conseguimento degli obiettivi prestazionali definiti e gestire la conseguente fase negoziale;
- curare la definizione dei programmi operativi di manutenzione corrente del materiale rotabile trainante per le filiere di competenza e le connesse procedure di dettaglio;
- curare il monitoraggio del ciclo di manutenzione del materiale rotabile di competenza ed, attraverso l'analisi dei dati di riferimento, individuare direttamente possibili azioni correttive e/o fornire input per possibili ottimizzazioni sia a livello di tecnologie e ciclo di vita dei rotabili di competenza, sia a livello di organizzazione e gestione complessiva dei servizi manutentivi;
- provvedere all'aggiornamento dei sistemi informativi, per quanto di competenza;
- curare la gestione della logistica dei materiali, coordinando i magazzini di competenza;
- curare la programmazione dei fabbisogni ed il controllo delle forniture, di competenza della Service Unit;
- curare le attività inerenti il servizio di protezione e prevenzione dei siti produttivi di competenza.

Sede Bologna

Articolazione organizzativa



La struttura organizzativa AREA TORINO, la cui responsabilità è affidata al sig. Roberto MACAGNO, modifica le aree di responsabilità come di seguito indicato.

Aree di Responsabilità

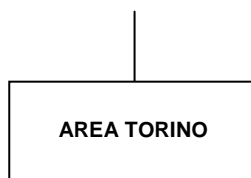
Nell'ambito del territorio di competenza:

- Provvedere all'erogazione del servizio di trasporto merci, garantendo l'ottimizzazione del servizio e dei relativi costi di produzione;
- curare l'attuazione delle norme e procedure definite dalle strutture centrali di Direzione Produzione e Operazioni Tecniche nell'ambito delle attività produttive di propria competenza (condotta, verifica, manovra, formazione treno e gestione);
- garantire la programmazione e la gestione dei servizi di condotta e delle attività d'Impianto (formazione treno, manovra, verifica e gestione), provvedendo, d'intesa con le competenti strutture di Direzione Produzione e Operazioni Tecniche, alla definizione dei turni del personale dedicato e alla programmazione sia degli interventi di aggiornamento tecnico-professionale e normativo sia delle abilitazioni che delle visite sanitarie;
- fornire alle competenti strutture centrali gli elementi necessari per la corretta programmazione e formulazione dell'offerta merci;
- fornire alle competenti strutture centrali il supporto per la gestione delle locomotive e dei carri;
- garantire il raccordo operativo con le altre aree territoriali per l'effettuazione del traffico interarea, ricorrendo alle competenti strutture centrali nel caso di criticità non risolte a livello locale;
- curare i rapporti, a livello locale, con Rete Ferroviaria Italiana per le problematiche connesse all'effettuazione del trasporto merci;
- collaborare con la competente struttura della Direzione Risorse Umane e Organizzazione, per la definizione dei fabbisogni quali/quantitativi di personale in relazione agli obiettivi definiti e delle esigenze di formazione tecnico/professionale del personale di competenza, sulla base delle disposizioni in materia di sicurezza di esercizio;
- supportare la competente struttura della Direzione Risorse Umane e Organizzazione nella gestione e amministrazione del personale di competenza e per le relazioni industriali;
- assicurare, per le strutture e gli impianti di competenza, il rispetto di procedure e standard, in materia di sicurezza del lavoro, esercizio e ambiente.

Sede Torino

Articolazione organizzativa

DIREZIONE PRODUZIONE E
OPERAZIONI TECNICHE



La struttura organizzativa AREA MILANO, la cui responsabilità è affidata al dr. Italo SCARBACI, modifica le aree di responsabilità come di seguito indicato.

Aree di Responsabilità

Nell'ambito del territorio di competenza:

- provvedere all'erogazione del servizio di trasporto merci, garantendo l'ottimizzazione del servizio e dei relativi costi di produzione;
- curare l'attuazione delle norme e procedure definite dalle strutture centrali di Direzione Produzione e Operazioni Tecniche nell'ambito delle attività produttive di propria competenza (condotta, verifica, manovra, formazione treno e gestione);
- garantire la programmazione e la gestione dei servizi di condotta e delle attività d'Impianto (formazione treno, manovra, verifica e gestione), provvedendo, d'intesa con le competenti strutture di Direzione Produzione e Operazioni Tecniche, alla definizione dei turni del personale dedicato e alla programmazione sia degli interventi di aggiornamento tecnico-professionale e normativo sia delle abilitazioni che delle visite sanitarie;
- fornire alle competenti strutture centrali gli elementi necessari per la corretta programmazione e formulazione dell'offerta merci;
- fornire alle competenti strutture centrali il supporto per la gestione delle locomotive e dei carri;
- garantire il raccordo operativo con le altre aree territoriali per l'effettuazione del traffico interarea, ricorrendo alle competenti strutture centrali nel caso di criticità non risolte a livello locale;
- curare i rapporti, a livello locale, con Rete Ferroviaria Italiana per le problematiche connesse all'effettuazione del trasporto merci;
- collaborare con la competente struttura della Direzione Risorse Umane e Organizzazione, per la definizione dei fabbisogni quali/quantitativi di personale in relazione agli obiettivi definiti e delle esigenze di formazione tecnico/professionale del personale di competenza, sulla base delle disposizioni in materia di sicurezza di esercizio;
- supportare la competente struttura della Direzione Risorse Umane e Organizzazione nella gestione e amministrazione del personale di competenza e per le relazioni industriali;
- assicurare, per le strutture e gli impianti di competenza, il rispetto di procedure e standard, in materia di sicurezza del lavoro, esercizio e ambiente.

Sede Milano

Articolazione organizzativa

DIREZIONE PRODUZIONE E
OPERAZIONI TECNICHE



La struttura organizzativa AREA GENOVA, la cui responsabilità è affidata al sig. Antonino SCILIPOTI, modifica le aree di responsabilità come di seguito indicato.

Aree di Responsabilità

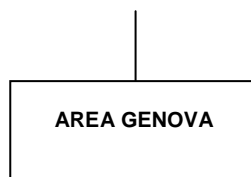
Nell'ambito del territorio di competenza:

- provvedere all'erogazione del servizio di trasporto merci, garantendo l'ottimizzazione del servizio e dei relativi costi di produzione;
- curare l'attuazione delle norme e procedure definite dalle strutture centrali di Direzione Produzione e Operazioni Tecniche nell'ambito delle attività produttive di propria competenza (condotta, verifica, manovra, formazione treno e gestione);
- garantire la programmazione e la gestione dei servizi di condotta e delle attività d'Impianto (Formazione treno, manovra, verifica e gestione), provvedendo, d'intesa con le competenti strutture di Direzione Produzione e Operazioni Tecniche, alla definizione dei turni del personale dedicato e alla programmazione sia degli interventi di aggiornamento tecnico-professionale e normativo sia delle abilitazioni che delle visite sanitarie;
- fornire alle competenti strutture centrali gli elementi necessari per la corretta programmazione e formulazione dell'offerta merci;
- fornire alle competenti strutture centrali il supporto per la gestione delle locomotive e dei carri;
- garantire il raccordo operativo con le altre aree territoriali per l'effettuazione del traffico interarea, ricorrendo alle competenti strutture centrali nel caso di criticità non risolte a livello locale;
- curare i rapporti, a livello locale, con Rete Ferroviaria Italiana per le problematiche connesse all'effettuazione del trasporto merci;
- collaborare con la competente struttura della Direzione Risorse Umane e Organizzazione, per la definizione dei fabbisogni quali/quantitativi di personale in relazione agli obiettivi definiti e delle esigenze di formazione tecnico/professionale del personale di competenza, sulla base delle disposizioni in materia di sicurezza di esercizio;
- supportare la competente struttura della Direzione Risorse Umane e Organizzazione nella gestione e amministrazione del personale di competenza e per le relazioni industriali;
- assicurare, per le strutture e gli impianti di competenza, il rispetto di procedure e standard, in materia di sicurezza del lavoro, esercizio e ambiente.

Sede Genova

Articolazione organizzativa

DIREZIONE PRODUZIONE E
OPERAZIONI TECNICHE



La struttura organizzativa AREA VENEZIA/VERONA, la cui responsabilità è affidata al dr. Corrado FALINI, modifica le aree di responsabilità come di seguito indicato.

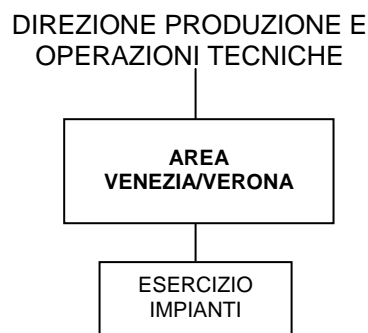
Aree di Responsabilità

Nell'ambito del territorio di competenza:

- Provvedere all'erogazione del servizio di trasporto merci, garantendo l'ottimizzazione del servizio e dei relativi costi di produzione;
- curare l'attuazione delle norme e procedure definite dalle strutture centrali di Direzione Produzione e Operazioni Tecniche nell'ambito delle attività produttive di propria competenza (condotta, verifica, manovra, formazione treno e gestione);
- garantire la programmazione e la gestione dei servizi di condotta e delle attività d'Impianto (Formazione treno, manovra, verifica e gestione), provvedendo, d'intesa con le competenti strutture di Direzione Produzione e Operazioni Tecniche, alla definizione dei turni del personale dedicato e alla programmazione sia degli interventi di aggiornamento tecnico-professionale e normativo sia delle abilitazioni che delle visite sanitarie;
- fornire alle competenti strutture centrali gli elementi necessari per la corretta programmazione e formulazione dell'offerta merci;
- fornire alle competenti strutture centrali il supporto per la gestione delle locomotive e dei carri;
- garantire il raccordo operativo con le altre aree territoriali per l'effettuazione del traffico interarea, ricorrendo alle competenti strutture centrali nel caso di criticità non risolte a livello locale;
- curare i rapporti, a livello locale, con Rete Ferroviaria Italiana per le problematiche connesse all'effettuazione del trasporto merci;
- collaborare con la competente struttura della Direzione Risorse Umane e Organizzazione, per la definizione dei fabbisogni quali/quantitativi di personale in relazione agli obiettivi definiti e delle esigenze di formazione tecnico/professionale del personale di competenza, sulla base delle disposizioni in materia di sicurezza di esercizio;
- supportare la competente struttura della Direzione Risorse Umane e Organizzazione nella gestione e amministrazione del personale di competenza e per le relazioni industriali;
- assicurare, per le strutture e gli impianti di competenza, il rispetto di procedure e standard, in materia di sicurezza del lavoro, esercizio e ambiente.

Sede Verona

Articolazione organizzativa



La struttura organizzativa ESERCIZIO IMPIANTI è affidata alla dr.ssa Rosalba ZINGARO con le specificazioni di seguito indicate.

Aree di responsabilità

- Garantire il funzionamento delle attività di esercizio negli impianti a livello di area.

Sede Verona

Articolazione organizzativa

AREA
VENEZIA/VERONA



La struttura organizzativa AREA TRIESTE, la cui responsabilità è affidata all'ing. Francesco DEBENEDETTO, modifica le aree di responsabilità come di seguito indicato.

Aree di Responsabilità

Nell'ambito del territorio di competenza:

- Provvedere all'erogazione del servizio di trasporto merci, garantendo l'ottimizzazione del servizio e dei relativi costi di produzione;
- curare l'attuazione delle norme e procedure definite dalle strutture centrali di Direzione Produzione e Operazioni Tecniche nell'ambito delle attività produttive di propria competenza (condotta, verifica, manovra, formazione treno e gestione);
- garantire la programmazione e la gestione dei servizi di condotta e delle attività d'Impianto (formazione treno, manovra, verifica e gestione), provvedendo, d'intesa con le competenti strutture di Direzione Produzione e Operazioni Tecniche, alla definizione dei turni del personale dedicato e alla programmazione sia degli interventi di aggiornamento tecnico-professionale e normativo sia delle abilitazioni che delle visite sanitarie;
- fornire alle competenti strutture centrali gli elementi necessari per la corretta programmazione e formulazione dell'offerta merci;
- fornire alle competenti strutture centrali il supporto per la gestione delle locomotive e dei carri;
- garantire il raccordo operativo con le altre aree territoriali per l'effettuazione del traffico interarea, ricorrendo alle competenti strutture centrali nel caso di criticità non risolte a livello locale;
- Curare i rapporti, a livello locale, con Rete Ferroviaria Italiana per le problematiche connesse all'effettuazione del trasporto merci;
- collaborare con la competente struttura della Direzione Risorse Umane e Organizzazione, per la definizione dei fabbisogni quali/quantitativi di personale in relazione agli obiettivi definiti e delle esigenze di formazione tecnico/professionale del personale di competenza, sulla base delle disposizioni in materia di sicurezza di esercizio;
- supportare la competente struttura della Direzione Risorse Umane e Organizzazione nella gestione e amministrazione del personale di competenza e per le relazioni industriali;
- assicurare, per le strutture e gli impianti di competenza, il rispetto di procedure e standard, in materia di sicurezza del lavoro, esercizio e ambiente.

Sede Trieste

Articolazione organizzativa



La struttura organizzativa AREA BOLOGNA, la cui responsabilità è affidata all'ing. Franco PIRAZZINI, modifica le aree di responsabilità come di seguito indicato.

Aree di Responsabilità

Nell'ambito del territorio di competenza:

- Provvedere all'erogazione del servizio di trasporto merci, garantendo l'ottimizzazione del servizio e dei relativi costi di produzione;
- curare l'attuazione delle norme e procedure definite dalle strutture centrali di Direzione Produzione e Operazioni Tecniche nell'ambito delle attività produttive di propria competenza (condotta, verifica, manovra, formazione treno e gestione);
- Garantire la programmazione e la gestione dei servizi di condotta e delle attività d'Impianto (Formazione treno, manovra, verifica e gestione), provvedendo, d'intesa con le competenti strutture di Direzione Produzione e Operazioni Tecniche, alla definizione dei turni del personale dedicato e alla programmazione sia degli interventi di aggiornamento tecnico - professionale e normativo sia delle abilitazioni che delle visite sanitarie;
- fornire alle competenti strutture centrali gli elementi necessari per la corretta programmazione e formulazione dell'offerta merci;
- fornire alle competenti strutture centrali il supporto per la gestione delle locomotive e dei carri;
- garantire il raccordo operativo con le altre aree territoriali per l'effettuazione del traffico interarea, ricorrendo alle competenti strutture centrali nel caso di criticità non risolte a livello locale;
- curare i rapporti, a livello locale, con Rete Ferroviaria Italiana per le problematiche connesse all'effettuazione del trasporto merci;
- collaborare con la competente struttura della Direzione Risorse Umane e Organizzazione, per la definizione dei fabbisogni quali/quantitativi di personale in relazione agli obiettivi definiti e delle esigenze di formazione tecnico/professionale del personale di competenza, sulla base delle disposizioni in materia di sicurezza di esercizio;
- supportare la competente struttura della Direzione Risorse Umane e Organizzazione nella gestione e amministrazione del personale di competenza e per le relazioni industriali;
- assicurare, per le strutture e gli impianti di competenza, il rispetto di procedure e standard, in materia di sicurezza del lavoro, esercizio e ambiente.

Sede Bologna

Articolazione organizzativa

DIREZIONE PRODUZIONE E
OPERAZIONI TECNICHE



La struttura organizzativa AREA LIVORNO, la cui responsabilità è affidata al sig. Giancarlo PANCALDI, modifica le aree di responsabilità come di seguito indicato.

Aree di Responsabilità

Nell'ambito del territorio di competenza:

- Provvedere all'erogazione del servizio di trasporto merci, garantendo l'ottimizzazione del servizio e dei relativi costi di produzione;
- curare l'attuazione delle norme e procedure definite dalle strutture centrali di Direzione Produzione e Operazioni Tecniche nell'ambito delle attività produttive di propria competenza (condotta, verifica, manovra, formazione treno e gestione);
- garantire la programmazione e la gestione dei servizi di condotta e delle attività d'Impianto (formazione treno, manovra, verifica e gestione), provvedendo, d'intesa con le competenti strutture di Direzione Produzione e Operazioni Tecniche, alla definizione dei turni del personale dedicato e alla programmazione sia degli interventi di aggiornamento tecnico-professionale e normativo sia delle abilitazioni che delle visite sanitarie;
- fornire alle competenti strutture centrali gli elementi necessari per la corretta programmazione e formulazione dell'offerta merci;
- fornire alle competenti strutture centrali il supporto per la gestione delle locomotive e dei carri;
- garantire il raccordo operativo con le altre aree territoriali per l'effettuazione del traffico interarea, ricorrendo alle competenti strutture centrali nel caso di criticità non risolte a livello locale;
- curare i rapporti, a livello locale, con Rete Ferroviaria Italiana per le problematiche connesse all'effettuazione del trasporto merci;
- collaborare con la competente struttura della Direzione Risorse Umane e Organizzazione, per la definizione dei fabbisogni quali/quantitativi di personale in relazione agli obiettivi definiti e delle esigenze di formazione tecnico/professionale del personale di competenza, sulla base delle disposizioni in materia di sicurezza di esercizio;
- supportare la competente struttura della Direzione Risorse Umane e Organizzazione nella gestione e amministrazione del personale di competenza e per le relazioni industriali;
- assicurare, per le strutture e gli impianti di competenza, il rispetto di procedure e standard, in materia di sicurezza del lavoro, esercizio e ambiente.

Sede Livorno

Articolazione organizzativa



La struttura organizzativa AREA ANCONA/BARI, la cui responsabilità è affidata all'ing. Raffaele IMPERATO, modifica le aree di responsabilità come di seguito indicato.

Aree di Responsabilità

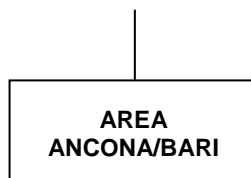
Nell'ambito del territorio di competenza:

- Provvedere all'erogazione del servizio di trasporto merci, garantendo l'ottimizzazione del servizio e dei relativi costi di produzione;
- curare l'attuazione delle norme e procedure definite dalle strutture centrali di Direzione Produzione e Operazioni Tecniche nell'ambito delle attività produttive di propria competenza (condotta, verifica, manovra, formazione treno e gestione);
- garantire la programmazione e la gestione dei servizi di condotta e delle attività d'Impianto (formazione treno, manovra, verifica e gestione), provvedendo, d'intesa con le competenti strutture di Direzione Produzione e Operazioni Tecniche, alla definizione dei turni del personale dedicato e alla programmazione sia degli interventi di aggiornamento tecnico, professionale e normativo sia delle abilitazioni che delle visite sanitarie;
- fornire alle competenti strutture centrali gli elementi necessari per la corretta programmazione e formulazione dell'offerta merci;
- fornire alle competenti strutture centrali il supporto per la gestione delle locomotive e dei carri;
- garantire il raccordo operativo con le altre aree territoriali per l'effettuazione del traffico interarea, ricorrendo alle competenti strutture centrali nel caso di criticità non risolte a livello locale;
- curare i rapporti, a livello locale, con Rete Ferroviaria Italiana per le problematiche connesse all'effettuazione del trasporto merci;
- collaborare con la competente struttura della Direzione Risorse Umane e Organizzazione, per la definizione dei fabbisogni quali/quantitativi di personale in relazione agli obiettivi definiti e delle esigenze di formazione tecnico/professionale del personale di competenza, sulla base delle disposizioni in materia di sicurezza di esercizio;
- supportare la competente struttura della Direzione Risorse Umane e Organizzazione nella gestione e amministrazione del personale di competenza e per le relazioni industriali;
- assicurare, per le strutture e gli impianti di competenza, il rispetto di procedure e standard, in materia di sicurezza del lavoro, esercizio e ambiente.

Sede Ancona

Articolazione organizzativa

DIREZIONE PRODUZIONE E
OPERAZIONI TECNICHE



La struttura organizzativa AREA CAGLIARI/ROMA, la cui responsabilità è affidata al sig. Albino CUCCINIELLO, modifica le aree di responsabilità come di seguito indicato.

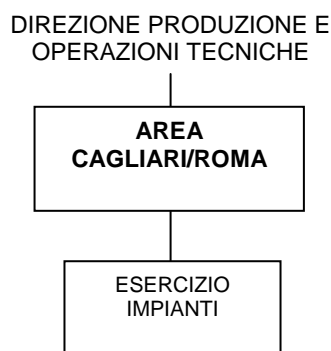
Aree di Responsabilità

Nell'ambito del territorio di competenza:

- Provvedere all'erogazione del servizio di trasporto merci, garantendo l'ottimizzazione del servizio e dei relativi costi di produzione;
- curare l'attuazione delle norme e procedure definite dalle strutture centrali di Direzione Produzione e Operazioni Tecniche nell'ambito delle attività produttive di propria competenza (condotta, verifica, manovra, formazione treno e gestione);
- garantire la programmazione e la gestione dei servizi di condotta e delle attività d'Impianto (Formazione treno, manovra, verifica e gestione), provvedendo, d'intesa con le competenti strutture di Direzione Produzione e Operazioni Tecniche, alla definizione dei turni del personale dedicato e alla programmazione sia degli interventi di aggiornamento tecnico-professionale e normativo sia delle abilitazioni che delle visite sanitarie;
- fornire alle competenti strutture centrali gli elementi necessari per la corretta programmazione e formulazione dell'offerta merci;
- fornire alle competenti strutture centrali il supporto per la gestione delle locomotive e dei carri;
- garantire il raccordo operativo con le altre aree territoriali per l'effettuazione del traffico interarea, ricorrendo alle competenti strutture centrali nel caso di criticità non risolte a livello locale;
- curare i rapporti, a livello locale, con Rete Ferroviaria Italiana per le problematiche connesse all'effettuazione del trasporto merci;
- collaborare con la competente struttura della Direzione Risorse Umane e Organizzazione, per la definizione dei fabbisogni quali/quantitativi di personale in relazione agli obiettivi definiti e delle esigenze di formazione tecnico/professionale del personale di competenza, sulla base delle disposizioni in materia di sicurezza di esercizio;
- supportare la competente struttura della Direzione Risorse Umane e Organizzazione nella gestione e amministrazione del personale di competenza e per le relazioni industriali;
- assicurare, per le strutture e gli impianti di competenza, il rispetto di procedure e standard, in materia di sicurezza del lavoro, esercizio e ambiente.

Sede Roma

Articolazione organizzativa



La struttura organizzativa ESERCIZIO IMPIANTI è affidata all'ing. Pasqualino CABIZZA, con le specificazioni di seguito indicate.

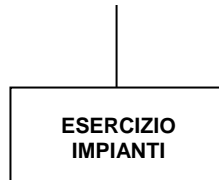
Aree di responsabilità

- Garantire il funzionamento delle attività di esercizio negli impianti a livello di area.

Sede Cagliari

Articolazione organizzativa

AREA
CAGLIARI/ROMA



La struttura organizzativa AREA NAPOLI/ REGGIO CALABRIA, la cui responsabilità è affidata all'ing. Pietro STEFANELLI, modifica le aree di responsabilità come di seguito indicato.

Aree di Responsabilità

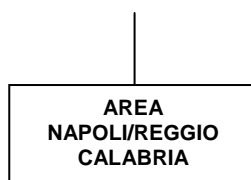
Nell'ambito del territorio di competenza:

- Provvedere all'erogazione del servizio di trasporto merci, garantendo l'ottimizzazione del servizio e dei relativi costi di produzione;
- curare l'attuazione delle norme e procedure definite dalle strutture centrali di Direzione Produzione e Operazioni Tecniche nell'ambito delle attività produttive di propria competenza (condotta, verifica, manovra, formazione treno e gestione);
- garantire la programmazione e la gestione dei servizi di condotta e delle attività d'Impianto (Formazione treno, manovra, verifica e gestione), provvedendo, d'intesa con le competenti strutture di Direzione Produzione e Operazioni Tecniche, alla definizione dei turni del personale dedicato e alla programmazione sia degli interventi di aggiornamento tecnico-professionale e normativo sia delle abilitazioni che delle visite sanitarie;
- fornire alle competenti strutture centrali gli elementi necessari per la corretta programmazione e formulazione dell'offerta merci;
- fornire alle competenti strutture centrali il supporto per la gestione delle locomotive e dei carri;
- garantire il raccordo operativo con le altre aree territoriali per l'effettuazione del traffico interarea, ricorrendo alle competenti strutture centrali nel caso di criticità non risolte a livello locale;
- curare i rapporti, a livello locale, con Rete Ferroviaria Italiana per le problematiche connesse all'effettuazione del trasporto merci;
- collaborare con la competente struttura della Direzione Risorse Umane e Organizzazione, per la definizione dei fabbisogni quali/quantitativi di personale in relazione agli obiettivi definiti e delle esigenze di formazione tecnico/professionale del personale di competenza, sulla base delle disposizioni in materia di sicurezza di esercizio;
- supportare la competente struttura della Direzione Risorse Umane e Organizzazione nella gestione e amministrazione del personale di competenza e per le relazioni industriali;
- assicurare, per le strutture e gli impianti di competenza, il rispetto di procedure e standard, in materia di sicurezza del lavoro, esercizio e ambiente.

Sede Marcianise (Caserta)

Articolazione organizzativa

DIREZIONE PRODUZIONE
E OPERAZIONI TECNICHE



La struttura organizzativa AREA PALERMO, la cui responsabilità è affidata all'ing. Luigi FERRERI, modifica le aree di responsabilità come di seguito indicato.

Aree di Responsabilità

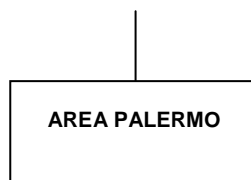
Nell'ambito del territorio di competenza:

- Provvedere all'erogazione del servizio di trasporto merci, garantendo l'ottimizzazione del servizio e dei relativi costi di produzione;
- curare l'attuazione delle norme e procedure definite dalle strutture centrali di Direzione Produzione e Operazioni Tecniche nell'ambito delle attività produttive di propria competenza (condotta, verifica, manovra, formazione treno e gestione);
- garantire la programmazione e la gestione dei servizi di condotta e delle attività d'Impianto (Formazione treno, manovra, verifica e gestione), provvedendo, d'intesa con le competenti strutture di Direzione Produzione e Operazioni Tecniche, alla definizione dei turni del personale dedicato e alla programmazione sia degli interventi di aggiornamento tecnico - professionale e normativo sia delle abilitazioni che delle visite sanitarie;
- fornire alle competenti strutture centrali gli elementi necessari per la corretta programmazione e formulazione dell'offerta merci;
- fornire alle competenti strutture centrali il supporto per la gestione delle locomotive e dei carri;
- garantire il raccordo operativo con le altre aree territoriali per l'effettuazione del traffico interarea, ricorrendo alle competenti strutture centrali nel caso di criticità non risolte a livello locale;
- curare i rapporti, a livello locale, con Rete Ferroviaria Italiana per le problematiche connesse all'effettuazione del trasporto merci;
- collaborare con la competente struttura della Direzione Risorse Umane e Organizzazione, per la definizione dei fabbisogni quali/quantitativi di personale in relazione agli obiettivi definiti e delle esigenze di formazione tecnico/professionale del personale di competenza, sulla base delle disposizioni in materia di sicurezza di esercizio;
- supportare la competente struttura della Direzione Risorse Umane e Organizzazione nella gestione e amministrazione del personale di competenza e per le relazioni industriali;
- assicurare, per le strutture e gli impianti di competenza, il rispetto di procedure e standard, in materia di sicurezza del lavoro, esercizio e ambiente.

Sede Palermo

Articolazione organizzativa

DIREZIONE PRODUZIONE E
OPERAZIONI TECNICHE



FIRMATO
Roberto Testore